

剑阁县“十四五”现代特色农业产业 发展规划

(征求意见稿)

剑 阁 县 农 业 农 村 局

四川蜀剑工程项目管理有限公司

2023年5月

编制单位：四川蜀剑工程项目管理有限公司

资信等级：甲 级

证书编号：91510823555776013W-18ZYY18

发证单位：四川省工程咨询协会

监制单位：四川省发展和改革委员会

总 经 理：杜子荣

总 工 程 师：张继红

核 定：康祥梅 高级工程师
咨询工程师（投资）

审 核：王晓初 全国注册造价工程师
咨询工程师（投资）

项目负责人：彭远富 高级工程师
咨询工程师（投资）

编 制：闫贵保 苏 杰 符雪梅 苏 泓
曹善亮 庄 彦 张春霞 张芯瑜

工程咨询单位详情

名录
查询

基本信息

单位名称	注册地	咨询工程师（投资）人数	通信地址	备案时间
四川蜀创工程项目管理有限公司	四川	16	剑阁县下寺镇修城园区隆庆街36号三楼	2018-03-07

联系人信息

联系人	电话
杜子荣	0639-6607399

专业和服务范围、非涉密咨询成果

咨询专业	规划咨询	项目咨询	评估咨询	全过程工程咨询
农业、林业	√	√	√	√
建材	√	√	√	√
建筑	√	√	√	√
水利水电	√	√	√	√
轻工、纺织	√	√	√	√
机械（含智能制造）	√	√	√	√
市政公用工程	√	√	√	√
公路	√	√	√	√
电子、信息工程（含通信、广电、信息化）	√	√	√	√
石油天然气	√	√	√	√
石化、化工、医药	√	√	√	√
生态建设和环境工程	√	√	√	√
水文地质、工程测量、岩土工程	√	√	√	√
铁路、城市轨道交通	√	√	√	√
其他（城市规划）	√	√	√	√
其他（专项规划）	√	√	√	√
其他（区域规划）	√	√	√	√
其他（产业规划）	√	√	√	√
其他（工程技术经济）	√	√	√	√
其他（节能）	√	√	√	√
其他（社会稳定风险评估）	√	√	√	√
其他（使用林地可行性报告及采伐作业设计）	√	√	√	√

目 录

第一章 总则.....	1
一、编制背景.....	1
二、规划期限.....	2
三、规划范围.....	2
四、规划依据.....	2
第二章 基本情况.....	6
一、区位交通.....	6
二、自然地理环境.....	8
三、社会经济概况.....	10
四、发展条件分析.....	12
第三章 “十三五”现代特色农业产业发展回顾.....	19
一、取得的成效.....	19
二、存在的问题.....	21
三、主要应对措施.....	23
第四章 现代特色农业产业发展挑战与机遇.....	25
一、面临挑战.....	25
二、发展机遇.....	26
第五章 指导思想、基本原则与发展目标.....	30
一、指导思想.....	30
二、基本原则.....	30

三、发展目标.....	32
第六章 夯实特色农业产业基础保障.....	35
一、强化耕地保护建设.....	35
二、提升农业装备和信息化水平.....	37
三、推进防灾减灾能力建设.....	38
四、强化粮食安全保障能力建设.....	40
第七章 推动现代特色农业产业高质量发展.....	41
一、现代特色农业产业发展布局.....	41
二、构建“3+3+3”特色农业产业体系.....	43
三、壮大农产品加工业.....	56
四、大力发展乡村新产业新业态.....	56
五、提升农产品质量安全水平.....	59
六、强化农业科技创新.....	60
七、打造剑阁产特色农产品品牌.....	64
八、提高农业开放合作水平.....	66
第八章 健全现代特色农业经营体系.....	69
一、培育新型特色农业经营主体.....	69
二、落实小农户生产扶持政策.....	72
三、构建利益联结机制.....	73
第九章 推进现代特色农业产业绿色发展.....	75
一、加强特色农业资源合理利用.....	75
二、做好农业面源污染防治.....	76

三、发展绿色有机农业.....	78
四、促进生态价值转化.....	79
第十章 大力推动农业农村人才振兴.....	81
一、加强农业农村人才队伍建设.....	81
二、鼓励社会各界投入农业农村建设.....	82
三、优化人才发展环境.....	84
第十一章 重点项目规划与投资效益.....	87
一、重点项目.....	87
二、资金筹措.....	87
三、效益分析.....	87
第十二章 保障措施.....	89
一、组织保障.....	89
二、政策配套.....	90
三、加大投入力度.....	91
附件：剑阁县“十四五”现代特色农业产业发展重点项目表.	94

第一章 总则

一、编制背景

“十三五”既是国家粮食安全形势最好、农民收入增加最多、脱贫攻坚取得决定性胜利、农业创新驱动和绿色发展实现关键转折的大好时期，也是国际形势复杂严峻和新冠肺炎疫情严重冲击的特殊时期。期间，剑阁抢抓发展机遇，立足区位优势和资源禀赋，聚力聚焦项目投资、产业发展、脱贫攻坚“三大主战场”，坚定不移地实施农业强县战略，产业规模稳步扩大，产业结构趋于合理，产业链条不断延伸，产业集群雏形基本形成，产业发展加快向集约化转变，现代特色农业产业发展取得了阶段性成效。

“十四五”时期是开启全面建设社会主义现代化国家新征程的第一个五年，也是全面推进乡村振兴、加快农业农村现代化的关键五年。剑阁将坚持以习近平新时代中国特色社会主义思想为指导，立足新发展阶段、贯彻新发展理念、融入新发展格局，全面贯彻党中央、国务院决策部署，认真落实省委、市委战略部署，锚定“1233”执政兴县战略，聚焦“3+3+3”现代特色农业产业体系建设，突破性发展优质粮油、剑门关土鸡、肉牛羊三大支柱产业，稳步发展生猪、柑橘、猕猴桃三大特色产业，夯实现代农业种业、现代农业装备、现代农业烘干冷链物流三大产业支撑，培育形成特色鲜明、链条完整的现代特色农业产业体系。把剑阁建成全国脱贫地区特色产业高质量发展引领区、国家农业绿色发

展先行区、国家有机农产品生产基地。

为适应新时代实施乡村振兴战略的总体要求，扎实推进巩固脱贫攻坚与乡村振兴的有效衔接，全力推进剑阁县现代特色农业产业高质量发展，有效支撑全省现代农业“10+3”产业体系建设，特编制《剑阁县“十四五”现代特色农业产业发展规划（2021-2025）》（以下简称本规划）。本规划全面衔接《剑阁县国民经济和社会发展第十四个五年规划和二〇三五年远景目标纲要》《剑阁县“十四五”农业农村经济发展规划》《剑阁县“十四五”畜牧业发展规划（2021-2025）》，是指导各乡镇各部门有序推进现代特色农业产业高质量发展及其重大项目实施的重要依据。本规划的审定、修改和发布，均须经过相关法定程序，并报上级有关部门备案。

二、规划期限

规划基期年为 2020 年，规划期限为 2021—2025 年。

三、规划范围

剑阁县全域。

四、规划依据

（一）相关政策文件

《中共中央国务院关于抓好“三农”领域重点工作确保如期实现全面小康的意见》（中发〔2020〕1号）；

《国务院办公厅关于促进畜牧业高质量发展的意见》（国办发〔2020〕31号）；

《中共四川省委 四川省人民政府关于加快建设现代农业“10+3”产业体系推进农业大省向农业强省跨越的意见》（川委发〔2019〕21号）；

《中共广元市委 广元市人民政府关于加快构建现代特色农业“7+3”产业体系推进特色农业强市建设的实施意见》（广委发〔2019〕11号）；

其他相关的政策文件。

（二）法律、法规

《中华人民共和国农业法》（2012年修订）；

《中华人民共和国畜牧法》（2022年修订）；

《中华人民共和国森林法》（2019年修订）；

《中华人民共和国大气污染防治法》（2018年修订）；

《中华人民共和国动物防疫法》（2021年修订）；

《中华人民共和国进出境动植物检疫法》（2009年修订）；

《中华人民共和国水法》（2016年修订）；

《中华人民共和国土地管理法》（2019年修订）；

《中华人民共和国环境保护法》（2014年修订）；

《中华人民共和国城乡规划法》（2019年修订）；

《中华人民共和国非物质文化遗产法》（2011年修订）；

《中华人民共和国文化保护法》（2017年修订）；

《中华人民共和国农村土地承包法》（2018年修正本）；

《中国共产党农村工作条例》（2019）；

《中华人民共和国畜禽规模养殖污染防治条例》（国务院令
第 643 号）；

《中华人民共和国基本农田保护条例》（国务院令 第 257
号）；

《四川省城乡规划条例》（2011）；

其他相关的法规条例、规范标准。

（三）规划及统计年鉴

《中共中央关于制定国民经济和社会发展第十四个五年规
划和二〇三五年远景目标的建议》；

《中华人民共和国国民经济和社会发展第十四个五年规划
和 2035 年远景目标纲要》；

《中共四川省委关于制定四川省国民经济和社会发展第十
四个五年规划和二〇三五年远景目标的建议》；

《四川省国民经济和社会发展第十四个五年规划和二〇三
五年远景目标纲要》；

《四川省农业农村十四五规划编制工作方案》；

《四川省“十四五”推进农业农村现代化规划》；

《四川省乡村振兴战略规划（2018—2022 年）》；

《中共四川省委 四川省人民政府关于坚持农业农村优先发
展推动实施乡村振兴战略落地落实的意见》；

《成渝地区双城经济圈建设规划纲要》；

《中共广元市委关于制定广元市国民经济和社会发展第十

四个五年规划和二〇三五年远景目标的建议》；

《广元市人民政府办公室关于印发〈加快构建十大体系推进畜牧业高质量发展工作方案〉的通知》（广府办函〔2021〕16号）；

《四川省人民政府关于同意广元市调整苍溪县等3个县部分乡镇行政区划的批复》（川府民政〔2020〕1号）；

《广元市城市总体规划(2017-2035)》；

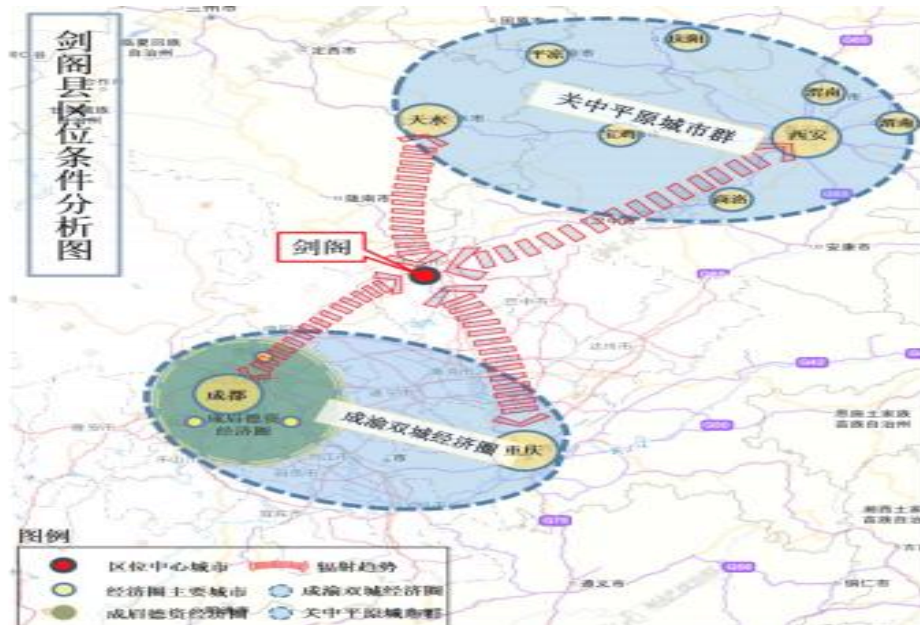
国家、省、市等各级相关规划。

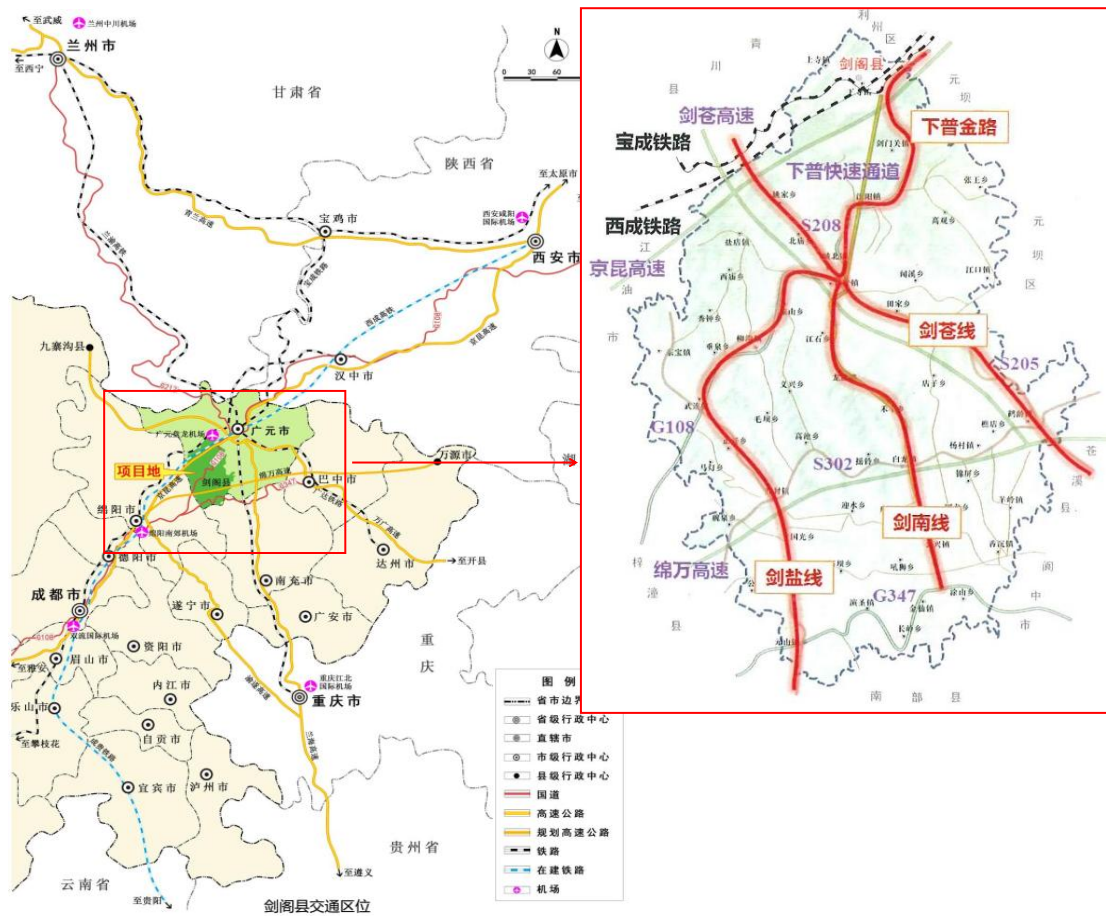
第二章 基本情况

一、区位交通

(一) 地理位置

剑阁地处四川盆地北部边缘，川、陕、甘三省结合部，广元市西南面，素有“川北金三角”“蜀道明珠”等美誉。地理位置介于东经 $105^{\circ} 10'$ 至 $105^{\circ} 49'$ 、北纬 $31^{\circ} 31'$ 至 $32^{\circ} 21'$ 之间，东与广元市昭化区、苍溪县毗连，南与南部县、阆中市接壤，西与梓潼县、江油市交界，北与青川县、利州区为邻。幅员 3202.84 平方公里，东西最宽 61.5 公里，南北最长 83.8 公里。处于“四化同步、城乡融合、五区共兴”战略部署的川东北生态示范区中，是建设川陕甘结合部现代化中心城市战略要地。





(二) 交通条件

剑阁地处成都、重庆、西安、兰州都市圈的腹心交汇地带，毗邻 18 个大中小城市，是连接西北与西南的陆路走廊。县城距广元市区 40 公里，距广元飞机场 20 公里，距西安 480 公里、兰州 610 公里、成都 230 公里、重庆 340 公里。境内交通网络纵横交错，遍布城乡，形成了“四横三纵两环”的交通网络、“水陆空铁”立体综合交通体系和至成都 1.5 小时、至西安 2 小时、当天往返全国重要城市的便利交通圈。已建成的西成高铁（境内设有剑门关站）、宝成铁路、G5 京昆高速、国道 108 线等重要交通干线和正在建设的绵苍高速公路、G5 绵广复线、国道 347 线

在境内交会。亭子口水利枢纽工程已下闸蓄水，嘉陵江全江渠化以后，其运力将增长4倍。“下（寺）—普（安）”快速通道大幅缩短新老县城的行车距离，拉伸了城市发展空间。

二、自然地理环境

（一）气候条件

剑阁属亚热带湿润季风气候。气候温和，光照比较适宜，四季分明，大陆性季风明显。由于地理位置和多变地貌影响，垂直气候明显，小区域气候差异大，海拔高程不同气候各异，高山顶和谷地气温相差大，气候随海拔升高而降低。降水充分，但呈陡峭单峰型分布，时空分布不均，常有“东边日出西边雨”情形。剑阁年平均气温 15.7℃，最冷月（1月）平均气温 4.8℃，最热月（7月）平均气温 25.6℃，最低气温-7.1℃，最高气温 39.6℃。雨量时空分布不均，年总降水量 1003.9 毫米、无霜期 266 天、日照 1250.2 小时、相对湿度 77%（最小相对湿度 9%）、风速 1.1 米/秒（多为北风）。5-10 月降雨量最大，年平均 880.7 毫米，占全年降雨量的 87.7%。

（二）地理条件

剑阁地处四川盆地北部边缘山区丘陵过渡渐次地带。剑门关、姚家、盐店一线山峰林立，地势西北高，东南低，低山地貌特点显著。地势最高的盐店五指山右峰海拔 1318 米；中南部地势平缓，河流曲折，岭谷连绵，多为南北向展布，地势最低的南部西河谷地海拔仅 388 米。全县坡度差异明显，北部是中低山窄谷，

受龙门山脉皱断山影响，向东南倾斜，地势高，坡度大，农耕地较零碎；南部是低山深丘，群山浪涌，层岭云积，沟壑交错，区域坡度相对较缓，缓坡地相对集中成片，是剑阁粮油作物的主产区。坡向总体分布中半阴坡占比最大，阳坡及半阳坡在中、北部分布较广，南部相对较少。中部是低山宽谷。

（三）水文条件

剑阁境内河流属嘉陵江水系，嘉陵江绕县东界而流，清江河穿新县城而过，源出西北山麓的闻溪河、店子河、白龙河、西河纵贯全县，河流总长 675 公里，流域面积 2823 平方公里。全县水域总面积 167.33 平方公里，其中可养殖面积 55.33 平方公里。水力资源蕴藏量 7.29 万千瓦。农业所需水源相对充足，但由于春季少雨、冬季土壤失水快，冬春两季相对缺水。

（四）土壤条件

剑阁土壤类型丰富，涉及水稻土、潮土、紫色土和黄壤土 4 个土类，11 个土属 34 个土种。从质地看，轻壤土占 54%，介于黏土和砂土之间，通气透水、保水保温性能都较好；中壤和重壤土占 32%，黏重较高，需通过增施有机肥等措施进行整改。耕层土壤 pH 值在 5.5—8.6 之间，多为中性、微碱性土壤，其中 pH 值在 7.6—8.5 之间的微碱性土壤占耕地总面积的 77.25%。土壤有机质平均含量为 17.1 ± 7.1 克/千克，属中等含量水平。耕地土壤全氮含量平均为 1.29 ± 0.58 克/千克，属中等水平；耕地土壤速效氮含量平均为 80 ± 31 毫克/千克，速效磷平均含量为 6 ± 4

毫克/千克，土壤速效钾平均含量为 98 ± 39 毫克/千克，均属低等水平，耕地中缺氮面积、缺磷面积、缺钾面积分别占耕地面积的 87.12%、75.34%和 73.31%。

（五）土地资源

根据第二次全国土地调查结果，剑阁农用地以林地为主、耕地次之、园地最少，分别为 274.14 万亩、125.93 万亩、2.77 万亩，分别占农用地面积的 68.1%、31.2%、0.92%。按国家地力等级标准，全县耕地地力综合指数处于中下水平，主要为三等地、四等地、五等地，占例分别为 22%、76%、2%。耕地分布不均衡，耕地斑块数量多，破碎度大。北部中低山窄谷区和中部台梁低山宽谷区耕地主要分散分布于台梁及沟谷，土层较薄，含石砾量大；南部低山槽坝深丘区及部分河谷平坝分布较为集中，土地条件相对较好。

三、社会经济概况

（一）行政区划与人口

剑阁幅员面积 3202.84 平方公里，辖 27 个镇及 2 个乡，311 个村（社区）、53 个非农社区。2020 年末，全县 24.34 万户、户籍人口 64.37 万人。其中，乡村人口 51.47 万人，城镇人口 12.90 万人；男性 33.66 万人，女性 30.71 万人；第一产业从业人员 11.93 万人；乡村从业人员 28.94 万人。

（二）经济运行

“十三五”末（2020 年，下同），剑阁地区生产总值达到

155.53 亿元、年均增长 7.2%，增速高于全国、全省平均水平；服务业增加值、工业增加值、全社会固定资产投资分别达到 58.93 亿元、36.75 亿元、108.17 亿元，均保持两位数的年均增长速度；社会消费品零售总额达到 56.51 亿元、年均增长 6.9%；地方一般公共预算收入 3.72 亿元，同比增长 5.8%；城乡居民可支配收入分别达 35898 元、14135 元，是 2015 年的 1.25 倍和 1.6 倍，城乡居民收入比由 2.67:1 收窄到 2.59:1。

（三）脱贫成效

剑阁是全省 88 个“四大片区”贫困县（市、区）之一。2015 年末，全县尚有 163 个贫困村、建档立卡贫困人口 6.1 万人。“十三五”期间，全县选派 852 名第一书记和 3025 名驻村工作队队员，实施扶贫项目 61034 个；深入开展莲都——剑阁东西部扶贫协作，投入东西部协作资金 1.098 亿元；易地扶贫搬迁 42859 名贫困人口“挪穷窝”，改造 24876 户农村危旧房，农村群众全部住上“安心房”；政府代缴贫困户医疗保险 1.02 亿元，12437 名贫困家庭学生实现应助尽助，2.75 万户 3.95 万人纳入低保兜底，水电路讯等瓶颈问题得到解决，脱贫人口人均纯收入达 10583 元，生产生活条件明显改善。2019 年，全县贫困村全部出列、贫困人口全部脱贫。2020 年，全县农村与全国、全省、全市同步向小康迈进。

四、发展条件分析

（一）种植业适宜性分析

1、适宜性分析方法

依据资料查询和专家咨询，并根据农业作物的生长习性，对评价因子进行量化分级，赋予评价因子具体指标参数及其权重，利用 ArcGIS 地理信息系统平台，结合土地利用类型（旱地、园地、疏林地），采用层次分析法，对各指标专题地图进行叠加，得出区域内产业种植最适宜区。

2、适宜性分布

（1）优质粮油

全县优质粮油最适宜区面积达到 71.21 万亩，主要分布于中南部区域，其中剑南线白龙至公兴段区域较为集中成片。以白龙、公兴、金仙、杨村、羊岭、香沉、涂山、元山、演圣、王河、开封、武连适宜面积较大。

（2）猕猴桃

全县猕猴桃最适宜区面积达到 16.08 万亩，主要分布于中西部区域，其中剑盐线、剑南线普安至龙源段、绵万高速开封至白龙段区域较为集中成片。以元山、王河、开封、武连、东宝、秀钟、柳沟、普安、龙源适宜面积较大。

（3）柑橘

全县柑橘最适宜区面积达到 19.08 万亩，主要分布于县域南部，其中最南端升钟湖库区相对集中成片。金仙适宜面积最广，

演圣、王河、公兴、涂山靠近升钟湖库区的部分区域适宜面积较大。

3、结论与建议

经过各产业适宜性分析，初步确定各产业的发展规模和布局，同时提出以下建议：剑阁幅员面积大、南北跨度大、立体高差大，自然条件复杂多样，并不具备某个特色产业“一家独大”的发展条件，应因地制宜多产业协调发展；各产业适宜区交叉重叠较多，应综合统筹考虑布局，优先发展经济效益好的产业；优质粮油、特色水果等产业应结合乡村旅游、庭院经济，多品种搭配，进行组团式、插花式分散布局。

（二）养殖业承载力分析

1、养殖业现状分析

各类畜禽粪便以其年产粪便中氮、磷的含量为基准统一换算成猪粪当量，换算系数如表所示。

表 2-1 各种畜禽换算猪单位的换算系数

畜禽种类	猪	肉牛	羊	蛋鸡	肉鸡	鸭	鹅	兔
畜禽年产N的量/(kg.头-1)	4.87	35.15	6.94	0.44	0.53	0.26	0.59	0.19
猪年产N当量换算系数	1	7.22	1.42	0.09	0.11	0.05	0.12	0.038
畜禽年产P205的量(kg.头-1)	4.55	27.74	2.93	0.68	0.82	0.34	0.54	0.24
猪年产P205当量换算系数	1	6.1	0.64	0.15	0.18	0.07	0.12	0.05

2020年末,剑阁存栏生猪60.03万头、牛5.09万头、羊12.23万只、家禽748.31万只。根据上述换算系数,按氮折算总量约为283.09万猪单位,按磷折算总量约为288.97万猪单位。

表 2-2 剑阁 2020 年存栏猪单位总量

类别	存栏量 (万头、万只、只)	折算猪单位(万猪单位)	
		氮	磷
生猪	60.03	60.03	60.03
牛	5.09	36.75	31.05
羊	12.23	17.37	7.83
土鸡	748.31	82.31	134.70
合计	825.66	196.46	288.97

2、承载力分析

通过确定正常营养水平和饲养条件下每头畜禽的综合日平均粪便产生量和各类畜禽粪便以其年产粪便中氮、磷的含量为基准统一换算成猪粪当量的转化系数以及每公顷作物(粮食、蔬菜、水果)每年的养分移走量,考虑复种指数(1.8)以及有机肥利用率(60%)等因素,建立畜禽土地承载力模型:

单位农用地承载的畜禽数量(L)=k*NA/M(圈养为主)

式中:A为地区的复种指数,M为每头畜禽粪便养分年产量(kg);N为作物每公顷每季的养分移走量(kg/(hm².s));k为有机肥利用率。

利用上述模型进行养殖承载力计算。

如采用干湿分离、无害化处理、种养循环等现代集约化方式,

建设有机肥生产厂，将粪便转化为有机肥并通过外销进行转移，养殖承载力为：氮承载力上限达年存栏 343 万猪单位，现有养殖载荷仅占 82.53%；磷承载力上限达年存栏 425 万猪单位，现有养殖载荷仅占 67.99%。基于现代养殖方式，剑阁畜禽养殖还有较大提升空间。

表 2-3 现代化养殖后存栏承载力

现代化集约化	干粪处理后外销比例	氮承载力（猪单位）	磷承载力（猪单位）
自然消纳	0%	211	110
起步状态	20%	229	129
一般状态	50%	261	175
良好状态	90%	323	330
完全处理	100%	343	425

按照现代化养殖方式、粪便转移处理后，磷被大量转移，远未达到承载量上限。因此以氮为基准，扣除禁养区面积（禁养区、限养区约占总消纳面积的 8%，约 27.44 万猪单位），剑阁县现代化、集约化养殖实际最大承载量为存栏 315.56 万猪单位。扣除农户散养量（约 74.43 万猪单位），扣除现状规模化养殖量（116.31 万猪单位），实际最大可新增空间为存栏 152.26 万猪单位。

3、结论与建议

经过上述评价分析，提出养殖业发展建议：一是剑阁在现有养殖量基础上，未来新增养殖规模控制在存栏 152.26 万猪单位

以内，总存栏控制在 316 万猪单位以内；二是优化养殖布局，划定禁养区和限养区，在适养区围绕种植业基地布局，实现种养循环；三是转变养殖方式，大力发展规模化、现代化畜禽养殖，提高粪污无害化处理与综合利用水平，配套完善粪污贮存、处理、利用设施，建立规模化养殖粪便第三方治理综合利用机制，通过引进有机肥加工企业来集中处理规模化养殖粪便，增强承载能力；四是提高养殖业的科技水平，着力提高畜禽出栏率。

（三）市场前景分析

1、优质粮油

粮油是关系国计民生的重要商品，是关系经济发展、社会稳定繁荣的基础，确保粮油安全始终是全局性重大战略问题。随着生活水平的不断提高，人们对粮油的消费需求已从单纯追求实惠向追求品质转变，更加注重粮油的优质、营养，对绿色食品、非转基因食品、有机食品的需求逐步增多。但优质粮油供给不足是我国粮食产业发展的一大“短板”。为了改变这种现状，近年来，国家大力实施优质粮食工程，以“增加优质粮食供给，促进农民增收、企业增效”为目标，引导优质粮油产品消费，挖掘培育典型，发挥示范引领作用，围绕“从田间到餐桌”各环节，统筹谋划、补齐短板、系统推进。剑阁生态环境优越，适宜发展优质粮油的耕地资源丰富，但是基础设施薄弱、生产方式粗放、产业规模小、精深加工短板突出、品牌竞争力不强、附加值不高的问题依然存在。抓住国家政策利好、粮油产品消费升级的契机，加强

耕地使用管理，夯实粮油生产基础，提升综合生产能力，确保粮油种植面积产量，强化“东宝贡米”“碗中宝”“剑门纯菜籽油”品牌建设，延长粮油产业链，保障粮油产业持续健康发展，剑阁优质粮油产业拥有良好的发展空间。

2、特色水果

剑阁山区地形，土地细碎，生产效率较低，生产成本较高，加上气候、技术、区位、交通等多方面原因，外地运抵剑阁的大宗水果比本地产品更加优质低价。剑阁应针对性发展具备比较优势的特色水果。蜂糖李虽然依靠区域气候优势得以发展，但尚未全面推广种植，应汇总完善蜂糖李种植技术，促进产业规模化、集约化发展。葡萄、桃等小水果虽然特色优势不明显，但依托剑阁旅游业的快速发展，挖掘游客市场的巨大消费潜力，围绕旅游做特、做精、做优，以开发旅游商品就地销售为主，并利用区位优势积极开拓大西北市场，仍然具备较大发展潜力。猕猴桃虽然相对于老产区在规模和品牌上处于劣势，但剑阁同样处在猕猴桃最适宜带上，并且红心猕猴桃老产区均不同程度遭受溃疡病困扰，剑阁具备建园标准、品种选择等后发优势，同时猕猴桃产业效益较高，远超其他果蔬产业，应规模适度、高标准、高起点发展。升钟库区适度规模发展中晚熟杂柑，有利于延长市场销售期。

3、生态养殖

近年来，中央一号文件反复强调将“扩饲”作为结构调整的重要方向，整体政策环境支持大力发展养殖业。养殖业一直以来

都是剑阁农民增收和脱贫攻坚的骨干支柱产业，但畜禽粪污会对生态环境造成较大影响，与“生态剑阁”的发展理念相冲突，因此应走生态养殖的路径。一是生猪要发展现代化、集约化养殖，便于粪污处理设施配套。目前生猪养殖中，500头以上的规模养殖占比仅为31%，远低于全国45%的平均水平，规模化、集约化生猪养殖具有增长空间。二是随着膳食结构优化升级，牛羊肉消费比重大幅提升，通过业主带动与乡村振兴项目实施，剑阁发展肉牛羊产业具有市场与政策的双重优势。三是剑门关土鸡品牌知名度和消费者认可度高，土鸡消费需求量大，产业生命力旺盛。

第三章 “十三五”现代特色农业产业发展回顾

一、取得的成效

（一）农业经济快速增长

“十三五”期间，全县农林牧渔业总产值达 79.17 亿元，较“十二五”增加 33.94 亿元、年均增长 11.85%，增速高于全省、全市；第一产业增加值 44.68 亿元，对经济增长的贡献率保持在 12%以上。

（二）重点产业健康发展

2020 年，全县粮食作物播种面积 133.82 万亩、产量 46.25 万吨，实现“十四连增”并持续稳居全市首位，油料面积 53.45 万亩、产量 11.68 万吨，居全市首位，粮油丰产优质栽培新技术普及率达 97.5%；出栏剑门关土鸡 1055.74 万只、肉牛 1.60 万头、肉羊 16.54 万头、生猪 88.08 万头，产量居全市首位；柑橘 3 万亩、猕猴桃 3.56 万亩。

（三）产业特色明显增强

剑阁是全国 800 个产粮大县、498 个生猪调出大县和全省 70 个粮食生产核心区之一，是国家农产品质量安全县。优质粮油、剑门关土鸡、肉牛羊三大支柱产业和生猪、柑橘、猕猴桃三大特色产业形成规模优势。“三品一标”认证有效期内证书 70 张，注册农产品商标 20 枚；32 万亩水稻、26 万亩油菜生产基地被农业部认定为全国绿色食品原料标准化生产基地，“东宝贡米”获

得国家有机产品认证；剑门豆腐、剑门火腿、碗中宝大米荣获“四川省著名商标”；剑门关土鸡获得“农产品地理标志保护产品认证”，被评为“全国绿色农业十佳畜牧地标品牌”“中国特色生态农产品”，入选2020中国品牌价值评价区域品牌榜（地理标志产品）；建成全省最大的新西兰安格斯肉牛养殖基地，是全国第三个、全省第一个美国PIC优质生猪繁育基地。建成省级农业主题公园1个、3A乡村旅游景区2个、农旅融合示范园10个、市级休闲农业专业村11个、市级十乡百景10个，培育星级农家乐93家、森林人家34家、精品民宿20家、国家级森林乡村9个、森林康养小镇1个。

（四）基础条件得到改善

全县“田网、路网、水网、电网、信息网”五网基础设施配套完善。建成高标准农田57.74万亩，农业机械3.82万台（套）、农机总动力达93.42万千瓦、主要农作物耕种收综合机械化水平69.7%，机电提灌灌溉面积达28.5万亩；农村户用沼气池5.58万口，新村集中供气工程21处，大型沼气工程4处，冷链冻库76处。

（五）新型主体发展壮大

全县建成市级命名现代农业园区18个，累计建成产业基地19.7万亩，覆盖13个乡镇、85个村、38180户、12.54万农村人口。建成“一村一品”特色产业示范园285个、面积7.04万亩，东西部扶贫合作产业基地（园）9个。培育农业产业化龙头

企业 26 个、家庭农场 1261 户、农民专业合作社 943 家、种养业大户 1672 户、农业社会化服务组织 236 个。

（六）配套服务逐步提升

建设耕地质量监测点 14 个，建成“益农社”等农村电商站点 442 个，农业产业化龙头企业、专业合作社、家庭农场“触网率”达到 100%，依托移动端微商城“剑门严选”、淘宝“中国特产剑阁馆”、京东“中国特产剑阁馆”线上商城销售剑阁农特产品 100 余款，2020 年网络销售额超过 1 亿元。建成耕地质量监测点 802 个，2020 年开展土壤质量监测 160 余次，常年测土配方施肥 136.5 万亩，整体认证无公害农产品基地面积 80 万亩、绿色食品原料基地 68.1 万亩（其中水稻 32 万亩、油菜 26 万亩、蔬菜和水果 10.1 万亩）、有机示范基地 2 处（包括猕猴桃基地 1 处 1020 亩）。建成农膜利用回收点 442 个，农膜回收率达 80%；秸秆基料化、肥料化、饲料化、原料化综合利用率达 90%以上；大型规模化养殖场装备配套率达 95%，粪污资源化利用率达到 90%以上，养殖规模化率 68%以上，PSY、饲料转化率、生猪养殖存活率、人均饲养量、人工智能运用程度等科技运用水平显著提升。

二、存在的问题

（一）基础设施薄弱

剑阁高标准农田占比仅 42%，水资源有效利用率仅 13.45%，机电提灌灌溉面积不足 40%，个别高山村旱季人畜饮水得不到保障，抵御自然灾害的能力较弱。生产性基础设施支撑力脆弱，生

活服务性基础设施有待加强，不少村道窄曲、后续维护管理缺位，部分偏远山村公共卫生服务、通讯等还较落后，农村电网改造亟待改造。

（二）发展后劲不足

土地、劳动力、资金等生产要素持续向城镇和二产业流动，土地撂荒、“非农化”“非粮化”以及农村空心化、农业劳动力老龄化趋势明显。

（三）产业化程度低

农业产业规模普遍较小，呈点状分散布局，生产方式粗放，传统农业、“袖珍农业”现象突出，农产品大路货多，农业科技利用转化率不高，生产体系不佳；农产品精深加工短板突出，“农业+”三产融合不深，产业体系不优；新型农业经营主体管理水平不高，农产品品牌市场竞争力、影响力不强，中高端市场占比低，农产品附加值不高，经营体系不全。总体上表现为“大资源”“小产业”“弱效益”。

（四）品牌优势不明显

全县农产品品种丰富，但多而不优；农业品牌众多，但杂而不亮。区域公共品牌、企业品牌、产品品牌“三位一体”的品牌体系尚未真正构建，品牌优势尚未真正形成。

（五）科技创新能力不足

优质品种研发、关键科技攻关、配套技术集成、高端产品开发等方面的科技创新能力不足。高素质科技和管理人才匮乏。科

技成果转化服务体系不完善。

（六）物流体系建设滞后

产地批发市场配套设施不全，没有大型的农产品批发交易市场，冷库等基础设施建设滞后，鲜活农产品冷链物流能力不足，农产品流通体系总体上难以满足农产品生产经营需要。

（七）投融资体制不健全

农业投入方式单一，社会资本参与度不高。现代特色农业产业在生产装备、冷链物流、农旅融合、农业大数据、品牌创建等方面的提升改造和完善所需资金筹集渠道较为单一，主要依靠国家和省级财政投入，资金稳定投入机制尚未建立。农业龙头企业等新型经营主体生产经营中普遍存在融资难、融资贵的问题。

三、主要应对措施

（一）生态农业建设上突破，发挥自身生态优势

剑阁地处盆周山区，自然环境优越，远离工业污染，生态优势明显，有利于发展生态农业。因此，应践行“绿水青山就是金山银山”的发展理念，打好“生态牌”，把生态化、绿色化发展融入到改造提升特色优势农业产业和培育新兴产业中去，提升农业在循环利用、节约资源、保护生态、改善环境方面的功能，生产“健康、环保、生态”农产品，把生态优势转变为发展优势和综合竞争力。

（二）休闲农业建设上突破，抢抓旅游带动机遇

剑门关历史悠久，天下知名，升级为国家 5A 级旅游景区后，

年接待数百万游客，市场带动明显。同时，剑阁是首批国家全域旅游示范区创建单位、首批天府旅游名县，为剑阁的旅游发展注入了新的动力。因此，应抢抓旅游业高速发展带动的机遇，结合旅游市场配置农业，发展特、精、优产业，着力农业产业景观化建设，加强农旅融合、文旅融合，大力发展休闲农业。

（三）农业品牌建设上突破，解决农业大而不强的问题

剑阁资源丰富，通过多年努力，农业发展取得了一定成果，产业众多，体量较大。但整体而言，农业产业特色不足，缺乏叫得响的品牌，效益不高，农业大而不强。因此，应实施农产品品牌战略，挖掘优势产业特色，加强标准化生产，提高农产品质量，开拓农产品市场，借助剑门关天下知名的品牌效应，花大力气打造一批冠有“剑阁”或“剑门关”地域名的农产品品牌，增强市场竞争力。

（四）体制机制创新上突破，应对生产要素抽离的挑战

剑阁现代特色农业处于发展起步阶段，以单家独户家庭式经营为主，产业规模化、标准化程度都较低，抵御市场风险能力较弱，农业比较效益低下，面对农业生产要素抽离和弱化的问题时十分弱势。因此，应深化改革创新，发展多种形式的适度规模经营，大力培育新型经营主体，构建紧密的利益联结机制，充分发挥不同市场主体在生产经营不同环节、不同领域的长处和优势，构建集约化、专业化、组织化、社会化的新型经营体系，破解将来谁来种地和如何种地等重大问题。

第四章 现代特色农业产业发展挑战与机遇

一、面临挑战

（一）全球经济不确定性增大冲击

当今世界处于百年未有之大变局。新冠肺炎疫情的暴发和流行，打破了国际投资和国际贸易的节奏，国际经济合作的正常秩序遭到了破坏，各国因疫情导致的经济冲击演变为长期衰退的可能性增大，严重威胁世界经济的稳定和增长。全球经济不确定性增加，贸易、投资、资本流动正面临严峻的考验，这些国际重大因素的变化增大了中国经济增长和发展的难度，也会对剑阁特色农业产业发展产生直接或间接影响。

（二）省内区域竞争格局变化冲击

从区位、资源和发展基础来看，剑阁与全省其他县区在资源方面具有较强的相似性，产业结构雷同，发展路径相似，在各地追求发展中，强化了竞争性，剑阁没有形成明显高于省内其他地区的竞争优势。成都作为省会城市和经济发展的中心，目前已经形成省内以成都为中心的经济社会发展格局，如果剑阁不能尽快形成吸引和聚集优势资源的核心竞争力，在省内经济竞争格局中将处于不利地位，其经济增长和产业发展将会形成压力和挑战。

（三）资源要素瓶颈依然突出

《中国农业产业发展报告 2021》显示，全国农业产业技术效率普遍在下降，尤其是 3 大主粮，新技术的应用与推广面临严

峻挑战；科技供给与需求脱节、技术推广体系没有充分发挥作用、新技术未能有效降低生产成本。剑阁山地农业特点明显，水资源分布不均，自然灾害频发，生产方式依然粗放，地力呈下降趋势，环境污染隐患突出；资金、技术、人才向乡村流动仍有诸多障碍，资金稳定投入机制尚未建立，人才激励保障机制尚不完善，社会资本下乡动力不足；农村网络、通讯、物流等设施依然薄弱。从资源要素方面看，剑阁的现代特色农业产业发展面临诸多挑战。

（四）现代特色农业产业转型任务艰巨

剑阁现代特色农业产业发展方式较为粗放，创新能力总体不强，外延扩张特征明显，农产品加工业与农业总产值比率、农产品加工转化率远低于国内发达地区水平。产业融合发展链条延伸不充分，第一产业向后端延伸不够，第二产业向两端拓展不足，第三产业向高端开发滞后，利益联结机制不健全，现代特色农业产业小散弱问题突出。

二、发展机遇

（一）战略性机遇

在国家“一带一路”建设、长江经济带发展、新时代西部大开发、成渝地区双城经济圈、脱贫攻坚与乡村振兴有效衔接和省委“四化同步、城乡融合、五区共兴”、农业“10+3”及市委“7+3”产业体系建设的重大定位中，剑阁承担着建设成为成渝地区双城经济圈、连接西北与西南陆路走廊纽带的历史使命，剑阁农业在发挥区位优势、资源优势和产业链相对优势中大有可

为。同时，剑阁与浙江省杭州市上城区的东西部协作、与广安市的对口帮扶，将助推剑阁现代特色农业产业发展。

（二）政策性机遇

“十四五”期间，乡村振兴战略进入第一个实施周期，围绕突出特色和全产业链开发、实施特色种养业提升行动、扶持发展农产品加工业和乡村服务业、加快推进产业链现代化，国家、省、市将从资金项目、金融保险、用地用电、人才培养等方面加大扶持力度，支持龙头企业、农民合作社、家庭农场高质量发展，健全农业专业化社会化服务体系。为剑阁发展现代特色农业的提供政策保障。《四川省国民经济和社会发展第十四个五年规划和二〇三五年远景目标纲要》提出大力发展现代农业。开展优质粮食工程和“天府菜油”行动，确保粮食年产量稳定在3500万吨以上、油菜籽年产量超320万吨。推进生猪等畜禽标准化规模养殖，打造国家优质商品猪战略保障基地，生猪年出栏稳定在6000万头左右。实施“以草换肉”“以秸秆换肉奶”工程，实现牛羊肉基本自给。《广元市国民经济和社会发展第十四个五年规划和二〇三五年远景目标纲要》提出加快发展优质特色农业。加快构建现代特色农业“7+3”产业体系，着力创建全国脱贫地区特色产业高质量发展引领区，全面提升中国特色农产品优势区、国家现代农业产业园、国家农产品质量安全市建设水平，打造中国西部重要的绿色农产品供给地，加快建设特色农业强市。以广元富硒茶、苍溪红心猕猴桃、朝天核桃、道地中药材、山地蔬菜（山珍）、

生态生猪、剑门关土鸡为重点打造七大百亿特色农业产业。持续推进红心猕猴桃产业发展，提升猕猴桃溃疡病防治水平，建设世界红心猕猴桃之都。大力发展生态肉牛羊养殖。《剑阁县国民经济和社会发展第十四个五年规划和二〇三五年远景目标纲要》明确提出加快构建现代特色农业“3+3+3”产业体系。

（三）发展性机遇

“十四五”期间，正值以数字化、智能化和精准化为核心的第四次新技术革命孕育发展期，生物技术、人工智能在农业中广泛应用，5G、云计算、物联网、区块链等与农业交互联动，新产业新业态新模式不断涌现，引领乡村产业转型升级。有利于降低农产品物流成本，提升农产品竞争力，为现代特色农业产业的转型发展提供了新的推进路径，为特色农产品“走出去”创造了更加便利的条件。剑阁现代特色农业产业的新技术、新产业、新业态、新模式的发展将进入一个创新发展的新时期。

（四）需求性机遇

2020年，全国居民恩格尔系数为30.2%，其中城镇为29.2%、农村为32.7%。已经达到小康并接近相对富裕的生活水平。“十四五”期间，全国4亿多中等收入群体规模将继续扩大，低收入群体的收入水平和社会最终消费比例将得到大幅度的提高，居民消费能力进一步释放，消费空间得到不断拓展，消费特别是居民消费将成为稳定经济和拉动经济增长的持久力量，无公害农产品、绿色食品、有机食品消费的比重不断提高，特色优质农产品

在高端消费市场的占有率逐年提升。为剑阁现代特色农业产业的发展提供了增长机遇和内生发展动力。

（五）全面深化改革机遇

习近平总书记在“关于全面深化改革”的论述中指出：“改革开放是决定当代中国命运的关键一招，也是决定实现‘两个一百年’奋斗目标、实现中华民族伟大复兴的关键一招”。乡镇行政区划和村级建制调整改革“后半篇”文章乘势而上，新一轮科技革命和产业革命帆正风劲，金融体制改革强力保障，农村集体产权制度改革和“双创”战略深入实施，农村集体经济强势崛起，“互联网+农业”深度融合，新技术、新模式不断涌现，智慧农业、数字农村等新业态方兴未艾，农业供给侧结构性改革持续深化，农业农村内在动力持续增强，这些都为剑阁现代特色农业产业高质量描绘“十四五”新蓝图提供了改革机遇。

总之，“十四五”期间，虽然剑阁的现代特色农业面临诸多挑战，但国家重大战略布局、新发展格局以及第四次新技术革命的发展，是现代特色农业产业“补短板、辟蓝海”大有可为的重要战略机遇期，机遇仍然大于挑战。剑阁必须以乡村振兴战略为引领，以推进现代特色农业产业现代化建设为目标，以推进优质粮油、肉牛羊、剑门关土鸡和生猪、猕猴桃、柑橘等重点产业为抓手，遵循农业现代化发展规律，提升农业现代化发展动力、转变发展方式、优化产业结构，促进剑阁农业现代化与新型工业化、信息化、城镇化同步发展。

第五章 指导思想、基本原则与发展目标

一、指导思想

坚持以习近平新时代中国特色社会主义思想为指导，深入贯彻党的二十大精神，立足新发展阶段、贯彻新发展理念、构建新发展格局，坚持创新驱动发展，深化农业供给侧结构性改革，以生态、绿色为基调，以产业振兴发展为目标，以创新发展为驱动力，锚定“1233”执政兴县战略，紧紧围绕构建剑阁现代特色农业“3+3+3”产业体系，把剑阁建成全国脱贫地区特色产业高质量发展引领区、国家农业绿色发展先行区、国家有机农产品生产基地、川东北优质农业产品加工基地，依托区域资源优势，聚集资源要素，聚焦重点产业，突破性发展优质粮油、剑门关土鸡、肉牛羊三大支柱产业，稳步发展生猪、柑橘、猕猴桃三大特色产业，夯实现代农业种业、现代农业装备、现代农业烘干冷链物流三大产业支撑，培育形成特色鲜明、链条完整的现代特色农业产业体系，建设大基地、发展大加工、创新大科技、开展大服务、培育大品牌，延伸产业链、贯通供应链、提升价值链，加快构建绿色优质、集聚集群、深度融合、高效联动发展的新格局，为全面推进乡村振兴、加快农业农村现代化提供有力支撑。

二、基本原则

（一）坚持绿色发展

牢固树立“绿水青山就是金山银山”的生态理念，践行绿色

发展，强化农业资源保护、环境治理和生态修复，建立绿色、低碳、循环发展的长效机制，推广绿色有机生产方式，发展绿色、有机的地理标志农产品，推进农业生产生态化、产业发展绿色化和农产品品质有机化，推动传统农业向生态农业转变，走现代特色农业可持续发展道路。

（二）坚持改革创新

全面深化农村改革，依法推进农村土地承包经营权有序流转，深化集体林权制度改革，扩大农业对外开放，鼓励、引导和规范农村土地依法流转。积极发挥政府的支持引导作用，运用经济、行政和法律手段，完善市场功能，健全市场体系，充分发挥农业企业、家庭农场、农业合作社和农户的积极性、主动性和创造性，激活主体、激活要素、激活市场，引导资金、技术、人才、企业向现代特色农业产业集聚。

（三）坚持品牌引领

以农产品地理标志认定为抓手，培育一批区域性公共品牌，构建“区域公用品牌+企业产品品牌”的现代特色农业品牌体系。壮大新型农业经营主体，实施品牌孵化、提升、创新、整合、信息“五大工程”，大力发展绿色、有机、地理标志产品，培育一批知名产品品牌。推进供给侧结构性改革，积极对接阿里、京东等大型电商集团，加强特色农产品线上线下销售互动，促进品牌农产品上行。

（四）坚持融合发展

把现代特色农业产业作为农村二三产业发展的基础成体系整体开发。积极推进农业内部融合、农业产业链延伸融合、农业功能拓展融合。按照一产往后延、二产两头连、三产走高端的思路，延长产业链、打造供应链，建设全产业链，形成工农互促、城乡互补、全面融合、共同繁荣的新型工农城乡关系，促进农业与现代产业要素的跨界配置。

三、发展目标

（一）总体目标

到 2025 年，现代特色农业产业取得明显成效，现代特色农业产业体系、生产体系和经营体系不断完善，装备条件显著改善，产业结构逐步优化，产业发展有机融合，资源利用和生态环境保护水平不断提高，农业质量、效益和竞争力明显提升。做优现代特色农业“3+3+3”产业体系，突破性发展优质粮油、剑门关土鸡、肉牛羊三大支柱产业，稳步发展生猪、柑橘、猕猴桃三大特色产业，夯实现代农业种业、现代农业装备、现代农业烘干冷链物流三大产业支撑，培育形成特色鲜明、链条完整的现代特色农业产业体系。建成全国脱贫地区特色产业高质量发展引领区、国家农业绿色发展先行区、国家有机农产品生产基地。

（二）具体目标

到 2025 年，优质粮油种植面积 190 万亩，实现产值 20 亿元；年出栏剑门关土鸡 3030.45 万只、生猪 93.79 万头，实现产值 55 亿元；年存栏肉牛 11.5 万头、肉羊 20.28 万头，实现产值 30

亿元；红心猕猴桃 6 万亩、柑橘 3 万亩，实现产值 12 亿元。建成规模化标准化种养循环基地 20 万亩；稻鱼综合种养基地 3.5 万亩。六大特色产业产值达到 117 亿元。全县第一产业增加值达到 56.75 亿元，其中六大重点产业农业增加值达到 50 亿元。农村常住居民人均可支配收入中直接来自六大特色产业的收入达 3000 元左右。

建成一批优势特色产业基地。到 2025 年，建成 10 个现代农业产业重点乡镇、21 个现代农业园区。其中，重点乡镇粮食、油料产业标准化种植基地面积 85 万亩（含复种），猕猴桃种植面积稳定在 6 万亩，生猪、肉牛产业规模养殖比重分别达 70%、75%，现代农业园区实现产值占全部农业产值的 22.97%。

培育一批规模经营主体。到 2025 年，力争培育年销售收入超亿元的龙头农业企业 10 户，龙头农业企业销售收入年均增幅 15%以上；培育农民专业合作社 1200 个，家庭农场 3000 个，其中，省级以上农民合作社示范社、家庭农场示范场 50 个。

建成一批农产品加工园区。到 2025 年，建成 1 个农产品加工物流园区，全县农产品加工业总产值达到 100 亿元以上，农产品加工业产值与农业总产值比值达到 2.5:1；新建和改造提升农产品加工点 50 个，农产品加工率达到 85%以上，引进和培育规模以上农产品深加工企业 8 个以上。

培育一批农产品知名品牌。到 2025 年，“剑门关”产品品牌影响力和市场占有率明显提升，拥有国家级著名商标 1 个以上，

全县品牌农产品总数超过 30 个，绿色、有机、地理标志产品数量达 80 个。市外开设优质特色农产品专卖店 15 个以上，特色农产品电商销售达到 35% 以上。

创建一批农村产业融合发展试点示范。围绕创建国家全域旅游示范县、天府旅游名县、中国生态康养旅游名县和大蜀道旅游目的地目标，发挥生态优势、拓展农业功能，以实施“三大行动”为抓手，重点在剑门蜀道、嘉陵江水道和下普金环线，大力发展休闲农业和乡村旅游，推动农业与旅游、教育、文化等产业深度融合，推进乡村景区化建设。建成一批具有历史、地域特色旅游村镇、乡村旅游示范村、产业振兴示范村。

第六章 夯实特色农业产业基础保障

强化农业物质装备和技术支撑，持续夯实特色农业发展的基础条件保障，巩固和提升农业综合生产能力，构建特色农业生产体系。

一、强化耕地保护建设

（一）严格实行土地用途管制

落实最严格的耕地保护制度，落实“长牙齿”的耕地保护硬措施，需要从耕地数量、质量、产能、利用等全方位对耕地管控打“组合拳”，全面提升耕地保护建设水平。要将耕地红线任务带位置逐一分解落实到县、到乡镇、到村组、到地块，上图入库，把保数量与保位置统一起来，实现数、图、线一致，层层压实保护责任，实行党政同责、终身追责，严防死守耕地数量红线。严禁违规占用耕地和违背自然规律绿化造林造景，严格控制非农建设占用耕地，深入推进农村乱占耕地建房问题整治，严厉查处违法违规占用耕地行为。加强粮食生产功能区和重要农产品保护区用途管控。

（二）遏制耕地“非农化”防止“非粮化”

一要明确耕地利用优先序，确保高标准农田原则上全部种粮食，永久基本农田重点用于粮食生产，一般耕地主要用于粮食和棉、油、糖、蔬菜等农产品及饲草饲料生产。明确耕地和永久基本农田不同的管制目标和管制强度，严格控制耕地转为林地、园

地等其他类型农用地，确保耕地“进出平衡”。二要强化种粮保护扶持政策，提高粮食比较效益和种粮农民收益，调动农民种粮积极性；强化粮食主产区利益补偿机制，调动地方重农抓粮积极性。三要全面落实粮食安全党政同责要求，强化各级党委政府粮食安全责任，主产区、主销区、产销平衡区要饭碗一起端、责任一起扛。要严格粮食安全责任制考核，确保耕地面积、播种面积不下降、耕地质量有提升，把中国人饭碗牢牢端在自己手中，里面主要装中国粮。

（三）推进高标准农田建设

按照“旱涝保收、宜机作业”要求，坚持统一规划布局，统一建设标准，统一监管考核，统筹项目安排，集中连片实施，解决耕地“好不好用”的问题。切实加快高标准农田和现代农业产业基地建设。到2025年，全县在“十三五”基础上新建高标准农田16.38万亩，累计建成高标准农田74.12万亩。

（四）大力提升耕地质量

强化耕地资源“量质并重”和耕地保护“质量红线”理念，一方面，要大力实施高标准农田建设工程，全面加强农田水利、田间道路、配电设施、生态防护等基础设施建设和田块平整、合并，改善农田外观形态质量，提升抗灾减灾能力，为农业经营的规模化、机械化、标准化、信息化发展创造条件，实现旱涝保收，高产稳产。另一方面，要加强耕地土壤改良和地力培肥，增施有机肥，推行秸秆还田，优化耕作制度，改善土壤质量，增加土壤

有机质，提升土壤肥力和基础生产能力，改善耕地内在质量状态，实现土壤永续利用。确保到 2025 年在“十三五”基础上耕地基础地力提高 1 个等级，土壤有机质含量提高 0.2 个百分点。

二、提升农业装备和信息化水平

（一）大力推进农业机械化

加大先进适用农机具推广应用力度，继续实施农机购置补贴，鼓励农户和新型农业经营主体购置、适用农业机械，加快老旧农业机械的报废更新工作，促进农机装备优化，提升农机装备水平。聚焦耕整地、种植、收获、植保、烘干、秸秆处理等环节，加快实现水稻、小麦、玉米、油菜等粮油作物全程机械化。积极推广主要经济作物机播机收技术，突破生产机械化瓶颈。加快现代畜牧业、水产养殖业适用机械设备推广，积极发展喷灌滴灌、智能温室圈舍、自动饲喂等先进设施，加快普及高性能、低成本、易操作的农业设施装备，提高农业生产精细化、自动化、智能化水平。大力发展高效生态、节能环保农业机械，促进设施装备升级和农机农艺融合。到 2025 年，新建农机培训及检测中心 1 处、农机库棚 4 万平方米、建立区域性“全程机械化+综合农事”服务中心 3 处、推广“五良”示范区 5 万亩、新建机电提灌站 50 处、全县农业机械总动力达到 102.58 万千瓦，主要农作物综合机械化水平达 75%。

（二）加快农业信息化建设

积极配合搞好农业遥感监测、农村固定观察点调查和畜禽屠

宰监测统计抽样调查工作，建立健全农业农村统计联席会议制度和会商制度，全面提高农业信息收集、分析、发布和服务能力，提升农业生产要素、资源环境、供给需求、成本收益等综合分析和监测预警水平。以大数据、云计算、物联网、移动互联等现代信息技术为支撑，大力推进设施农业、智慧林业、畜禽水产养殖等领域的农业物联网技术应用，促进农业产业在线化和数字化改造，积极发展智慧农业、精准农业。推进媒体媒介、电商平台与各类商家深度融合，积极培育农村电商主体，鼓励和支持各类新型农业经营主体入驻电商平台，提升电子商务应用能力，促进农产品产销对接。抓好全国农业信息进村入户工程建设，不断探索信息进村入户新载体，降低“互联网+”使用成本，为“互联网+”现代农业发展提供有力支撑，提高农业信息服务惠及面。到2025年，全县农业农村信息化发展总体水平达到40%以上。

（三）加强农产品仓储冷链物流建设

按照自主建设、定额补助、先建后补的程序，鼓励引导在产业重点镇和中心村推广“田头市场+新型农业经营主体+农户”的模式，支持新型农业经营主体根据实际需求选择建设设施类型和规模，新建或改扩建农产品仓储保鲜冷链设施。规划到2025年，围绕重点特色产业基地，配套建设农产品产地初加工及流通设施。

三、推进防灾减灾能力建设

（一）强化气象为农服务功能

拓展气象为农服务领域，畅通气象信息发布渠道，增强农业

气象灾害监测预警、预报服务、应对准备、应急处置能力，提高预报准确度，提升预警信息发布时效性。

（二）完善灾害防控体系

修订完善农业灾害应急预案，建立农业灾害预警台账，健全县、乡、村三级农业灾害防控网络，全面压实各方工作责任，增强农业灾害预警监测、应急处置和救援能力。

（三）加强动植物重大疫病防控

加强种子苗木检疫监管和农作物重大疫情监测预警及阻截防控。推进农作物病虫害监测预警、联防联控、统防统治和绿色防控体系建设，推进绿色防控与统防统治融合，建设绿色植保体系。健全动物疫病联防机制，严格落实强制免疫、产地检疫、监测预警、消毒灭源、应急处置、病死畜禽无害化处理等防控措施。建立分工明确、布局合理的动物疫情监测和流行病学调查网络，做好动物疫病监测预警预报，持续防控非洲猪瘟，实施小反刍兽疫消灭计划，严格实施家禽 H7N9 流感剔除计划，统筹做好包虫病、狂犬病等人畜共患病防控。加强疫情应急处置建设，完善应急防疫物资储备。完善动物及动物产品检疫指定通道和申报点规范化建设，加强动物卫生监督管理，进一步完善疫情处置和扑杀补贴机制，推进区域性兽用生物制品质量检测工作。至 2025 年，新建种猪场消洗中心 5 处、物资中转消洗中心 2 处、全国农作物病虫害疫情监测分中心（省级）田间监测点 5 处、动物疫病预防控制中心兽医实验室 1 处、乡镇动物诊疗中心 29 处、水生动物疫

病防治 29 处等。

四、强化粮食安全保障能力建设

（一）加快“两区”划定成果应用

以粮食安全为底线，以稳定提升优质粮油占比为导向，集成农业技术和农机推广应用，创新农业发展机制，完善农业宏观调控方式，着力实现强农惠农政策精准定位、精准施策、精准监测和精准评价，全面落实永久基本农田和“两区”特殊保护制度，更好调动农民生产粮油等重要农产品积极性。

（二）完善粮食现代物流体系

积极推进现代化粮食烘干、仓储、加工基础设施建设，构建安全高效、一体化运作的粮食产业化经营模式，培育一批优质粮油品牌，力争将东山生态农业、剑粮面业两家省级龙头企业培育成国家级龙头企业。

第七章 推动现代特色农业产业高质量发展

一、现代特色农业产业发展布局

根据剑阁交通格局、自然资源条件、社会经济发展现状和农业产业基础，构建“一带四区”的空间结构，形成发展要素集聚、产业特色突出、区域联系紧密的农业产业空间发展格局。

（一）“一带”

——下普环线乡村振兴农旅融合示范带

以5A剑门关景区为龙头，大力发展猕猴桃等特色水果及剑门关土鸡产业，打造下普环线乡村振兴农旅融合示范带。

（二）“四区”

——亭子湖生态种养示范区

以亭子湖库区为依托，大力发展梨、加工蔬菜及肉牛羊产业，打造亭子湖生态种养示范区。

——西河种养循环农业示范区

以西河流域为核心，大力发展猕猴桃、蜂糖李等特色水果及肉牛羊产业，打造西河种养循环农业示范区。

——剑南优质粮油示范区

以中南部区域为核心，大力发展优质粮油及肉牛产业，打造10万亩剑南优质粮油示范区。

——升钟湖绿色立体农业示范区

以升钟湖库区为依托，大力发展柑橘及蔬菜产业，打造升钟

湖绿色立体农业示范区。

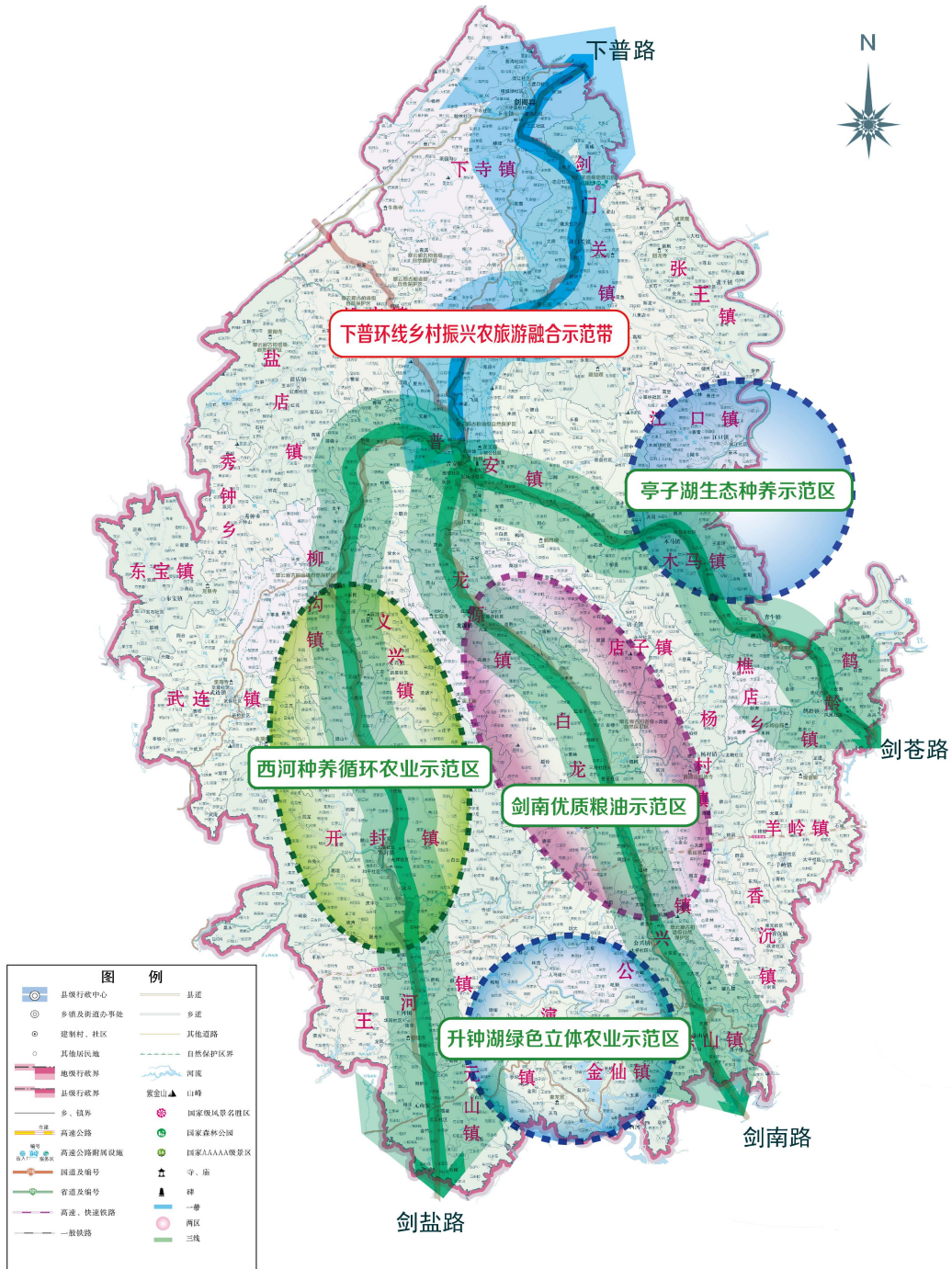


图 7-1 剑阁现代农业空间结构图

二、构建“3+3+3”特色农业产业体系

（一）优质粮油产业

1、发展方向

认真落实“基本农田不减少、粮食播种面积不减少、粮食产量不减少”总要求，按照“稳字当头、稳中求进、以稳应变”工作思路，围绕“稳面积、攻单产、挖潜力、优品质”的目标，重点扶持粮食生产功能区和重要农产品生产保护区的高标准农田建设，稳定粮油生产面积，大力开展四新示范（新品种、新技术、新模式、新机制），拓宽营销渠道，提高农产品附加值，增强农产品品质，提升优质粮油产能和品牌影响力。一是打造特色品牌，提升大米品质。建设标准化生产基地，全面实施绿色、有机栽培，建立健全大米加工的质量、环境和预防性保证体系；推出系列高价优质大米，在基本满足普通群众需求基础上，积极开拓中高端消费市场；充分利用植入推广和公益推广的方式，宣传剑阁大米的生态、绿色、有机等特色与优势，扩大产品的受众范围；采用电商、实体店双线营销方式拓展市场，匠心打造“东宝贡米”“碗中宝”品牌认知度和美誉度。二是加强技术推广，高质量发展粮油基地。稳定10万亩高芥酸油菜的种植面积、主攻单产、提质增效；实行统一规划、统一供种、统一技术、统一收贮，加强“西禾油3号”“绵油328”“绵油309”“绵油15号”等高芥酸油菜品种技术推广；实施整乡（镇）整村（组）推进，大力发展专业村组，以东山生态农业为龙头，走“公司+专业合作社+基地+

农户”的产业化发展模式；推进高芥酸油菜产业区域化、规模化、标准化发展。三是优化布局，着力推动精深加工。坚持政府引导、市场主体，大力发展优质粮油产业精深加工，增品种、提品质、创品牌，着力提高产品附加值。运用现代科技手段、现代经营管理模式，推动传统加工技艺与现代食品工艺、现代消费方式有机融合。围绕农业生产、加工、技术开发、营销的有机融合，合理布局产业发展区域和功能，发展品种专用、生产定制、产销对路的精深加工和主食加工新模式。引进农产品精深加工新设备、新技术、新工艺，化解农产品加工存在的粗放、规模小、附加值低等制约瓶颈，提高农产品精深加工水平和经济效益。

2、发展目标

到 2025 年，全县粮食作物播种面积稳定在 136 万亩、产量达 48 万吨，油料播种面积稳定在 54 万亩、产量达 12 万吨；建成绿色原料水稻标准化基地 29.2 万亩、优质小麦 40 万亩、优质玉米 42.5 万亩、优质大豆基地 20 万亩、油菜标准化基地 40 万亩（其中高芥酸油菜 10 万亩）、稻鱼综合种养基地 3.5 万亩。

3、产业布局

重点布局在白龙、公兴、金仙、杨村、羊岭、香沉、涂山、元山、演圣、王河、开封、武连、东宝等乡镇。在白龙、公兴、元山等乡镇发展稻鱼综合种养。

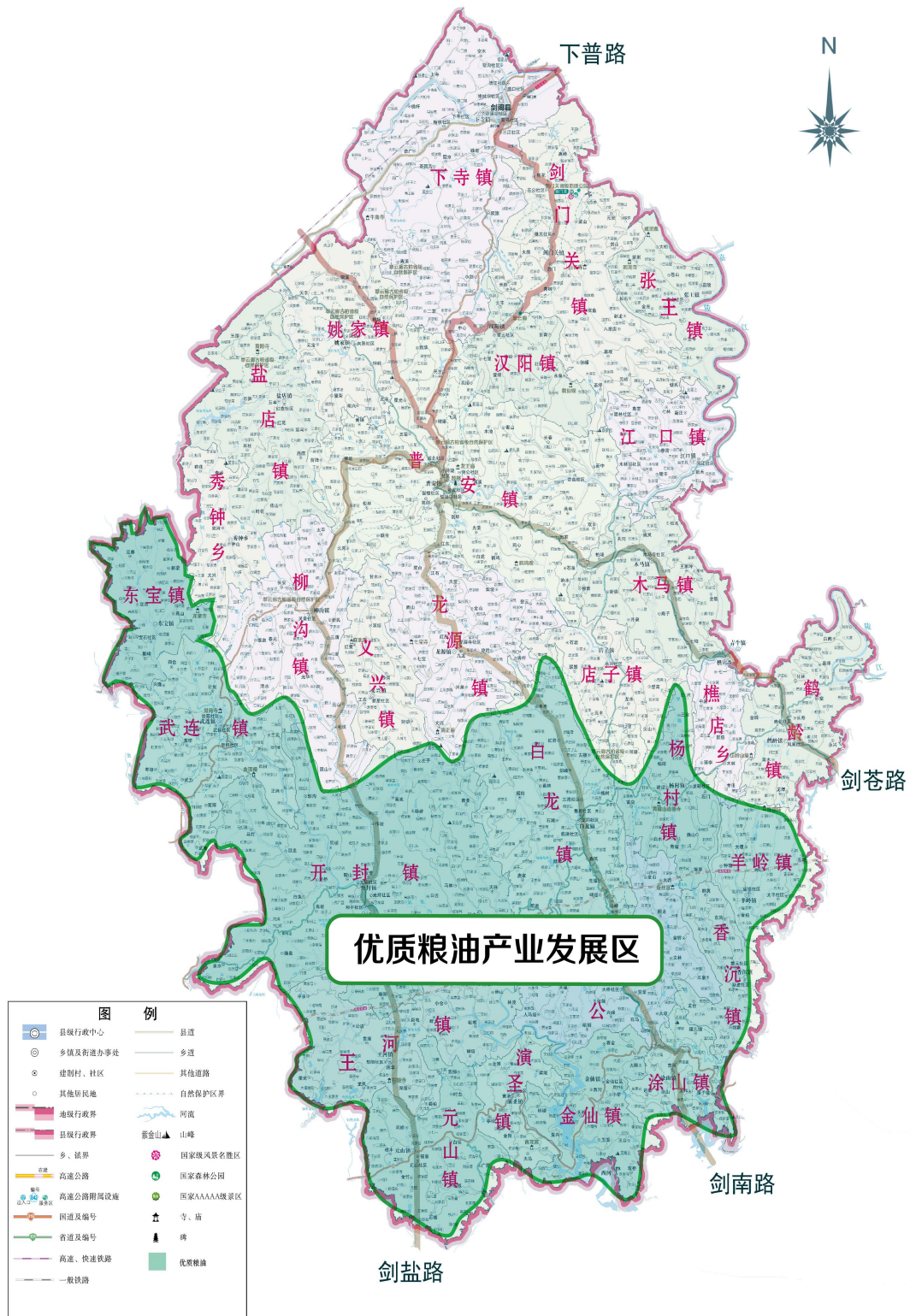


图 7-2 优质粮油产业布局图

(二) 剑门关土鸡产业

1、发展方向

以“做品牌、做特色、做市场”为核心思路，稳定剑门关土鸡标准化规模养殖场发展，优化畜牧装备，强化信息技术，完善生产体系，推进标准化土鸡养殖基地提档升级，发展标准化、规模化林下生态养殖，推进剑门关土鸡品牌化建设，促进产业提升。加快剑门关土鸡品种选育、标准制定、遗传资源保护、屠宰加工和养殖技术推广，完善剑门关土鸡“产+加+销”一体化体系建设。提高剑门关土鸡良种自给能力，稳定中、小型蛋鸡标准化规模养殖场发展，推行设施化养殖，规范提升发展水平。

2、发展目标

到 2025 年末，全县剑门关土鸡出栏 3030.45 万只，蛋鸡存栏 100.04 万只，废弃物综合利用率达到 90%以上。巩固提升剑门关土鸡产业示范园区和 120 个养殖小区，配套相关设施设备。

3、产业布局

重点布局在姚家、盐店、秀钟、义兴、东宝、柳沟、开封、龙源、元宝、演圣等乡镇，建成百里剑门关土鸡产业核心示范带；把科技研发能力较强、技术较为密集的下寺、普安建设成精深加工示范区；把销售区位优势明显的下寺建设成渠道销售先导区。

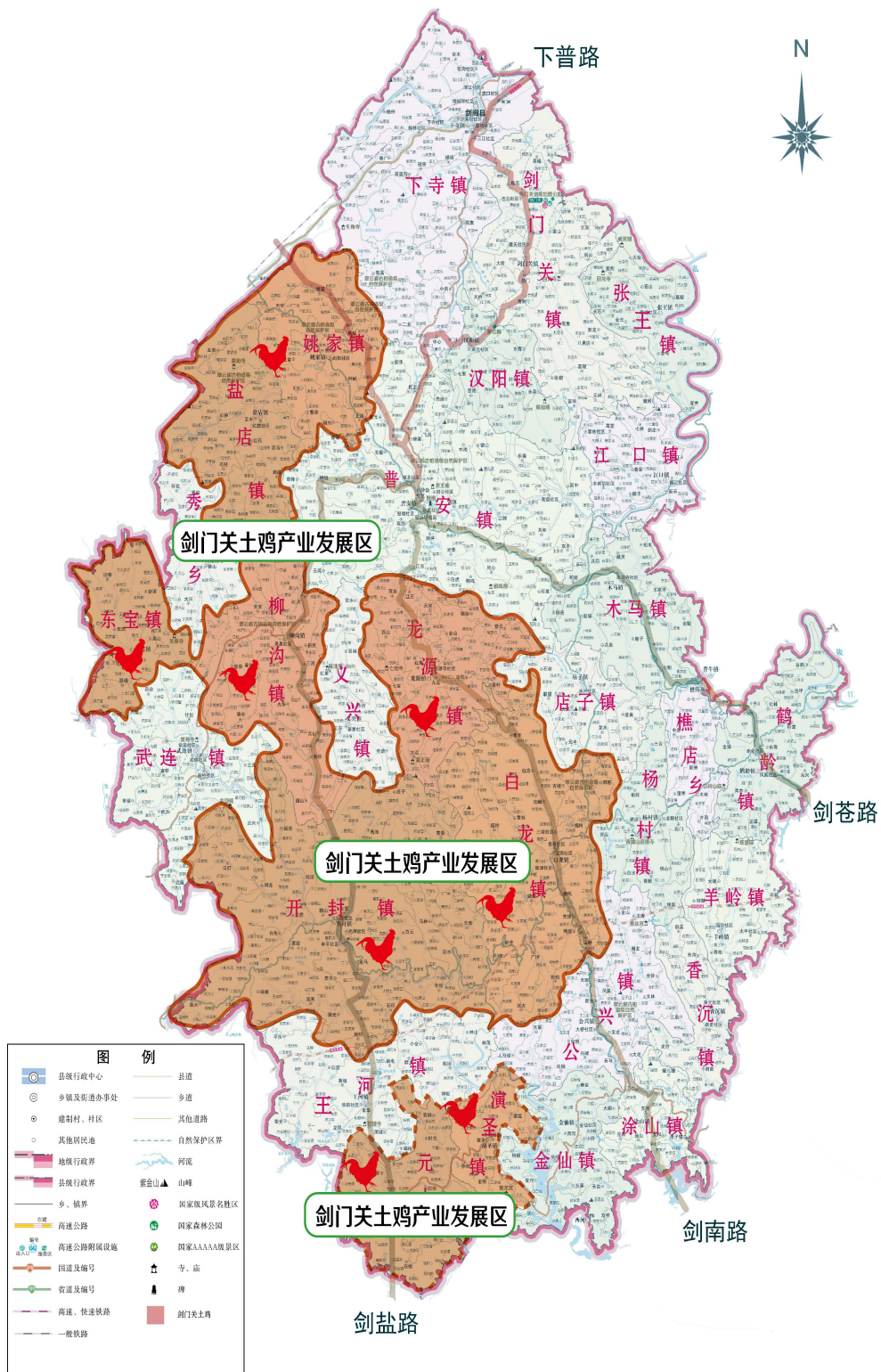


图7-3 剑门关土鸡养殖繁育产业布局图

（三）肉牛羊产业

1、发展方向

以突破性发展肉牛羊产业为主线，以做大养殖总量、提高养殖效益为重点，坚持“抓大不放小、集聚集群发展”的思路，实施“企带户养、母畜增量、秸秆变肉、延链补链、能力提升”五大工程，推行“一园十镇百村千户”计划建设生态肉牛羊产业示范带，重点打造肉牛羊产业十大强镇，培育年均存栏肉牛 100 头以上、肉羊 1000 只以上的专业村 100 个以上，发展专业户 1000 个以上，示范带动全县生态牛羊产业发展。进一步压紧压实责任，强化组织领导、政策支持、金融服务和科技支撑，着力补齐当前肉牛羊发展在养殖主体、养殖用牛羊来源、饲草料供应、养殖销售方面短板，推动全县肉牛羊产业高质量突破性发展。

2、发展目标

到 2025 年，年存栏肉牛 11.5 万头、肉羊 20.28 万头，建成规模化标准化肉牛养殖场 140 个、肉羊养殖场 48 个。实现产值 30 亿元。建成全省肉牛生产重点县。

3、产业布局

在全县饮用水源保护地等限养区外的区域发展肉牛羊产业。在普安、剑门关、白龙、开封、王河、元山、演圣、武连、秀钟、柳沟、张王发展肉牛产业带。在普安、义兴、白龙、开封、王河、元山、演圣、武连、秀钟、柳沟发展肉羊产业带。在普安农副产品加工园区布局牛羊精深加工企业，逐步推进牛羊产业成链发展。

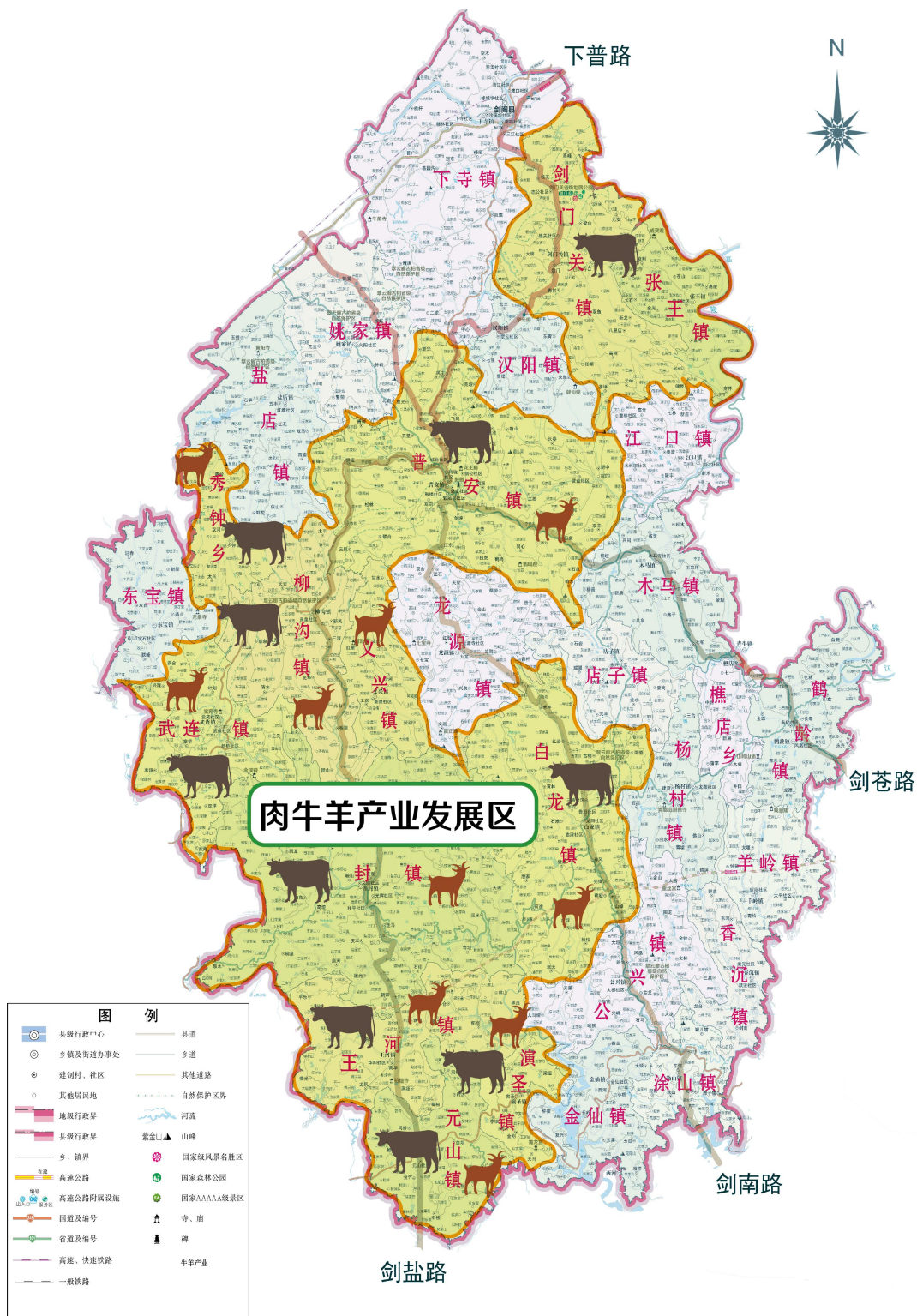


图 7-4 优质肉牛羊产业布局图

（四）生猪产业

1、发展方向

按照“做稳产业基础，提升产业能力，保障产业安全”的原则，依托巨星、铁骑等集团，按照现代化、集约化、标准化的养殖方式，因地制宜、循序渐进全面提升生猪产业。加大生物安全“防、管、控”，致力产业绿色生态发展，实施种养结合，大力开展畜禽粪污综合利用，加快生猪品种引进和良种繁育场提档升级，建立生猪规模化标准化生态化养殖、工厂化屠宰与加工、品牌化经营、冷链化流通和一体化管理的现代生猪产业体系，促进产业转型和提档升级，保障产品质量安全和产业持续健康发展。

2、发展目标

到 2025 年，年出栏生猪 93.79 万头，实现产值 30 亿元。巩固全国生猪调出大县建设成果。

3、产业布局

在全县饮用水源保护地等限养区外的适宜地区全域发展生猪产业，优化生猪布局，合理控制养殖规模，逐步淘汰散养户，不断提高生猪养殖规模化、标准化、产业化、信息化水平，推行沼气工程、种养结合、有机肥加工等畜禽粪污综合利用方式，培育本地生猪屠宰企业，构建质量安全可追溯体系，加快现代生猪产业转型升级。把西部剑盐线的义兴、柳沟、秀钟、东宝、武连、开封、王河、元山、演圣和东部剑南线的普安、龙源、白龙作为发展商品猪产业的优势重镇，达到年出栏生猪 50 万头产业规模，

成为剑阁生猪产业现代化、规模化高质量发展核心样板，辐射带动其余乡镇现代化优质生猪养殖提升。

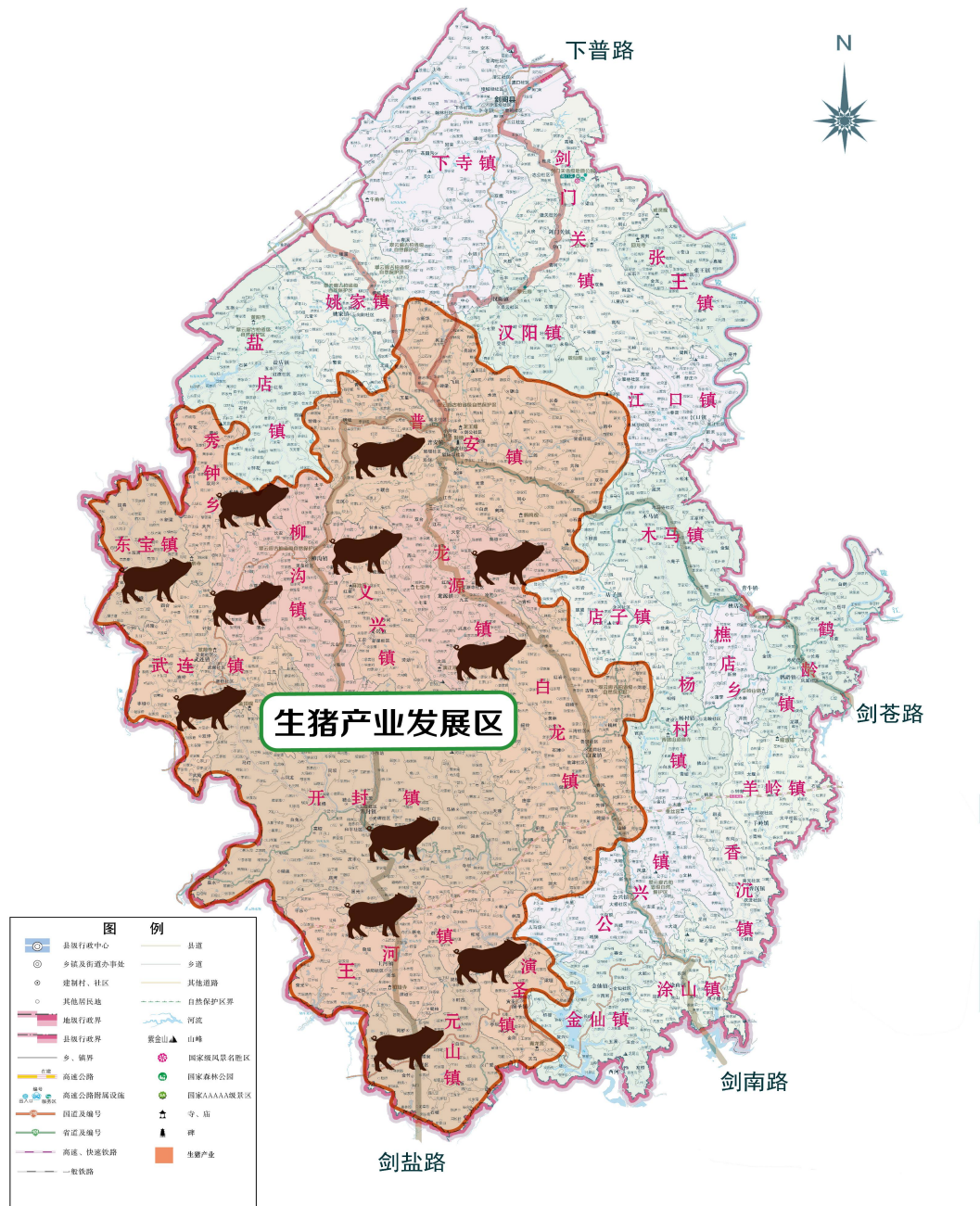


图 7-5 优质生猪产业布局图

(五) 柑橘产业

1、发展方向

本着“集约化、规模化、标准化、精品化”的原则，以升钟湖柑橘产业园为抓手，优化柑橘品质结构，加快品种改良和更新换代，提升单位面积产值，积极培育产地初加工和精深加工新型经营主体，大力发展果干、果汁、果脯、休闲食品等水果加工产品，延伸产业链条，促进特色水果向深加工、高附加值方向发展，提升精深加工新价值。结合采摘体验、田园观光、农耕文化等内容，建设一批采摘体验园、特色水果博览园，发展融生产、休闲、生态、教育于一体的特色水果文化体验示范园区，培育和发展一批一二三产业深度融合的特色果品村镇、田园综合体。

2、发展目标

到 2025 年，巩固提升已建绿色柑橘产业，实现产值 3 亿元。

3、产业布局

升钟湖库区主要巩固提升柑橘产业，重点布局在元山、王河、演圣、开封、金仙 5 个镇的海拔 500 米以下区域发展中晚熟杂柑。

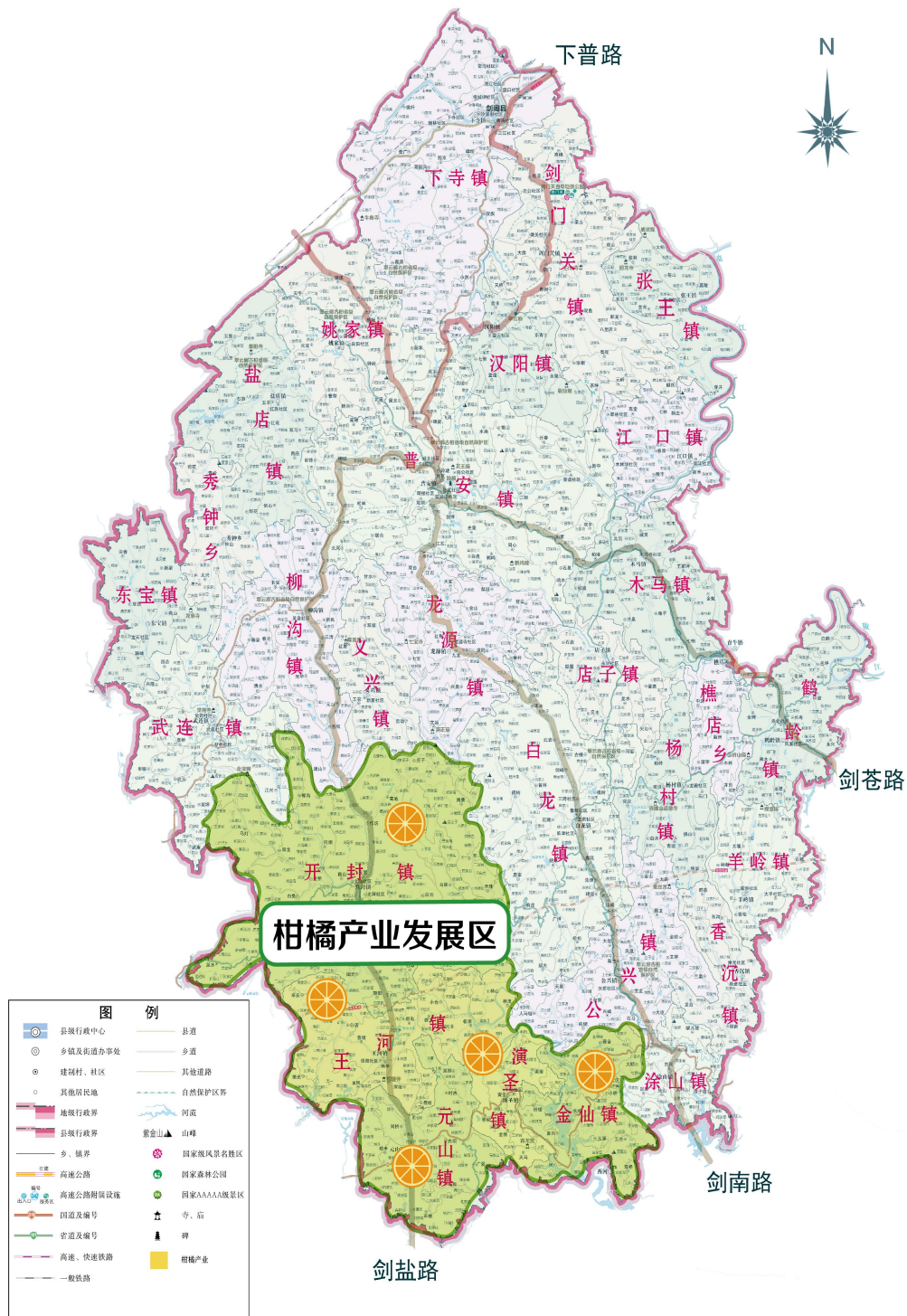


图 7-6 优质柑橘产业布局图

(六) 猕猴桃产业

1、发展方向

以石洞沟、抄手红心猕猴桃园区为抓手，优化猕猴桃品质结构，加快品种改良和更新换代，提升单位面积产值，积极培育产地初加工和精深加工新型经营主体，大力发展果干、果汁、果脯、休闲食品等水果加工产品，延伸产业链条，促进特色水果向深加工、高附加值方向发展，提升精深加工新价值。结合采摘体验、田园观光、农耕文化等内容，建设一批采摘体验园、特色水果博览园，发展融生产、休闲、生态、教育于一体的特色水果文化体验示范园区，培育和发展一批一二三产业深度融合的特色果品村镇、田园综合体。

2、发展目标

到 2025 年，建成红心猕猴桃基地 6 万亩，实现产值 9 亿元。

3、产业布局

猕猴桃属于猕猴桃科猕猴桃属，是一种落叶藤蔓果树，富含多种维生素及营养元素，被誉为“水果之王”。其根系肉质化，特别脆弱，既怕渍水，又怕高温干旱，新梢既怕强风折断，又怕倒春寒或低温冻害。因此适宜在亚高山区（海拔 200—800 米）、土层深厚、土壤肥沃、质地疏松、排水良好的黑色腐殖质土、砂质壤土、pH 值 5.5-7 的微酸性土壤的地方栽植。北部区域的汉阳、普安、龙源、姚家、盐店、柳沟、义兴、武连、秀钟、东宝、开封、王河等 12 个乡镇，海拔 600—800 米区域适宜推动猕猴桃产业基地建设。

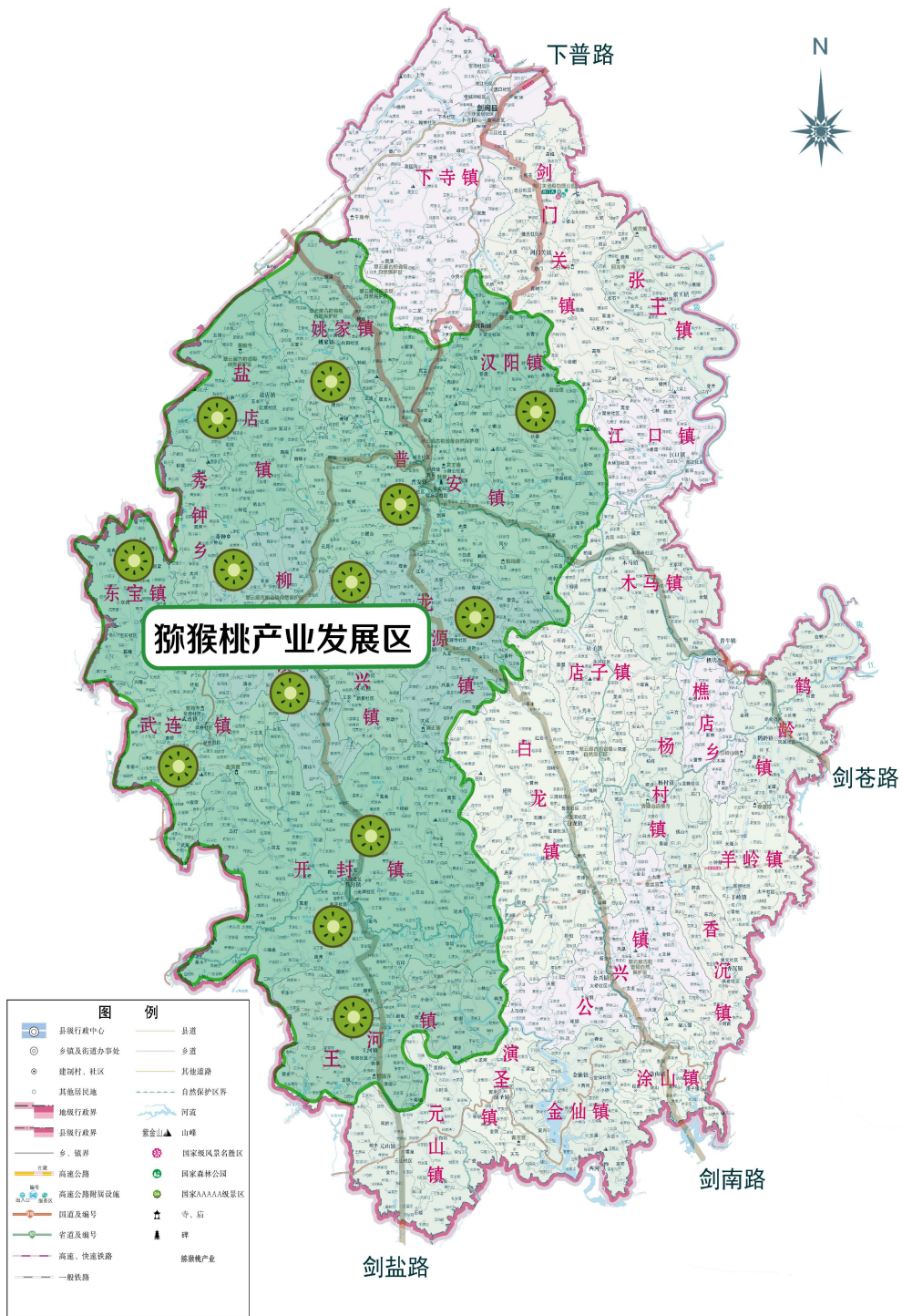


图 7-7 优质猕猴桃产业布局图

三、壮大农产品加工业

广泛开展特色农产品产地加工，实施产地初加工惠民工程，建成一批集分级、清洗、包装、储藏等于一体的商品化处理设施。支持经营主体建设、升级改造产地初加工设施，积极开展农产品产地商品化处理。至 2025 年，全县农产品清洗、挑选、分级、烘干、保鲜、包装、贴牌、储藏等初加工全面覆盖五大特色产业，初加工服务主体达到 120 个，农产品产地初加工率提升到 85%。

支持东山生态农业、剑粮面业、鑫茂农科等农业产业化龙头企业升级改造，将中谷农业、三分田、剑阁巨星培育成省级农业产业化龙头企业，力争培育国家级农业产业化龙头企业 1 家；高标准改（扩）建肉牛羊屠宰加工厂 1 个，建优势特色农产品研发中心 2 个。至 2025 年，全县特色农产品加工率达到 80%，农产品加工业产值与农业总产值比值达到 2.5:1。

四、大力发展乡村新产业新业态

围绕创建国家全域旅游示范县、天府旅游名县、中国生态康养旅游名县和大蜀道旅游目的地目标，发挥生态优势、拓展农业功能，大力发展休闲农业和乡村旅游，推进乡村景区化建设。以实施“三大行动”为抓手，重点在剑门蜀道、嘉陵江水道和下普金环线打造一批国家（省级）农业公园、休闲农业专业村、休闲农庄和休闲农业精品线路。到 2025 年，力争年接待游客超过 120 万人次。

（一）拓展“农业+”功能行动

推进“农业+体验”，依托历史文化、产业文化、农耕文化和田园乡村、青山绿水、美味美食等地方资源，在汉阳云丰、普安水池、东宝新梁等特色村开展果蔬采摘、农事体验、科普教育等活动，推动农文旅体养跨界融合，拓展农业产业新业态。围绕“一关一道一山两湖”，打造剑阁“十乡百景”美丽田园走廊。推进“农业+康养”，加强森林康养、滨湖康养的林道、湿地、垂钓等设施建设，开发自然教育、科学探险、森林疗养、滨湖垂钓等康养旅游产品。建设亭子湖、升钟湖两湖康养基地和铁皮石斛产业园等，打造休闲养生体验示范线。推进“农业+文创”，大力发展彩色农业、彩色林业，加快建设一批创意农业基地，打造一批特色文化小镇、生态文化小镇，建设一批以农耕文化、特色农产品为主题的博物馆。

（二）加快乡村旅游品牌建设

推进农业产业园区景区化建设，在已建园区中选择资源禀赋优越、区位优势明显、旅游要素相对充分的园区打造成标准化景区，在乡村旅游规划范围内的新建园区按照标准化景区统筹规划、同步建设，创建1个国家农业公园、3个省级农业主题公园、5个市级农业主题公园。推进幸福美丽新村建设，大力经营村庄，发展四季有花有果的“花果”经济，打造高品位、有特色的休闲度假村落，建成休闲农业专业村20个以上。推进户办特色产业园景观化建设和农房风貌塑造，变果园为乐园、农房为民宿，大力发展农事体验、市民农场、特色餐饮、亲子游学等业态，拓展

农业功能，实现生产生活生态深度融合，建成休闲农庄 50 个，星级农家乐 100 个。

坚持生态农业为基，传统村落为形，农耕文化为魂，美丽田园为韵，以“三园联动”为载体，大力发展一村一品、一乡一业，促进产业融合发展，建设一批特色鲜明的“花乡、茶乡、果乡、菜乡、药乡、稻乡、渔乡、森林之乡、文创之乡、美食之乡”。实行上下联动、部门联合、自愿申报，每年组织认定推介一批“美丽田园十乡百景”，大规模、多层次开展“十乡百景田园游”主题活动，满足广大城乡居民休闲度假需求，拓展农民增收空间，塑造“山清水秀、田园如画、产村共荣、生活美好、记得住乡愁”的特色休闲农业大品牌。到 2025 年建成 5 个以上乡村旅游类 AAA 级旅游景区。

（三）实施“四转变”质量提升行动

推进基础设施由实用型向美丽型转变，按照美化、绿化、洁净化要求，改造提升休闲农业村庄道路、供电、供水、供气、通信、消防、停车场、购物、娱乐、厕所、垃圾污水处理等公共设施。按照特色化、品位化、品质化要求，兴建特色民宿、特色餐饮等，让服务设施优起来、绿起来、美起来。推进经营方式由分散向合作转变，加快休闲农业职业农民培养，积极发展休闲农业专业合作社，创新股份合作、委托管理、统一经营、抱团发展、共赢共享的经营模式。推进服务内容由单一向多元转变，积极拓展农事体验、文化创意、民俗民宿、生态康养、共享农庄等服务

项目，发展多姿多彩、层次更高、特色更鲜明的产品与服务。推进管理手段由传统型向智慧型转变，将大数据、云平台等信息技术广泛应用于休闲农业生产、经营、管理和服务，对农业公园、休闲农庄、特色民宿、精品线路等进行物联网、数字化技术改造，实现农业景区景点、农业观光线路等智能查询、智能订购、智能管理。建立休闲农业综合信息服务平台，充分运用网站、微信、微博等互联网新媒体，推动休闲农业基础统计、动态监测、产品供需等在线管理与即时发布。

五、提升农产品质量安全水平

（一）推进农业标准化生产

加快制定保障农产品质量安全的生产规范和技术标准，建立和完善涵盖农业生产、农业管理和农业服务的标准体系。建设一批农业标准化示范基地和绿色（有机）农产品生产基地，大力开展园艺作物标准园、畜禽标准化示范场（小区）、水产健康养殖示范场建设，严格执行农药安全间隔期、兽药休药期规定，推进农业生产规模化、标准化、绿色化。通过政府购买服务等方式，加大对统防统治、绿色防控、生物防治、配方施肥、健康养殖和高效低毒农药（兽药）使用等的支持。

（二）健全农产品质量检测体系

充分利用现有检测力量，科学规划，合理配置，整合资源，建强乡镇检测室，建立特色产业村检测点；有条件支持新型农业经营主体主动开展产地自检和委托代检，提高检测覆盖面。切实

加强检测人员能力培训，完善检验检测手段，提升检验检测能力和技术水平，提高检测精准度，满足农产品生产全过程监管需要。规范检测结果应用，充分利用现代化、信息化技术手段，逐步提高质检机构信息化水平，实现检测信息互通共享。

（三）完善动物卫生监督体系

加强动物产地检疫申报点规范化建设，完善县动物卫生监督所监督执法设施设备和应急物资储备。严格落实动物检疫申报制度，规范动物检疫工作和动物产地检疫申报点管理，提高动物及动物产品的受检率，强化染疫动物的无害化处理能力，提升动物卫生监督执法水平和应急处置能力，促进畜产品质量安全监管水平，提升动物卫生监督形象，保障动物卫生安全。

（四）强化农产品质量安全监管

巩固国家农产品质量安全市、省级农产品质量安全监管示范县创建成果。始终坚持“四个最严”要求，落实党政同责规定，规范监管服务行为，实行网格化监管，压实各级监管职责。严格加强农业投入品监管，完善产地准出和市场准入制度，全面推行食用农产品承诺达标合格证制度，加大农产品质量安全执法力度。

六、强化农业科技创新

（一）健全农业科技创新服务平台

农业科技是确保农产品安全供给的基础支撑，是突破资源环境约束的必然选择，是加快现代农业建设的决定力量，具有显著的公共性、基础性、社会性。要深化对外科技交流与合作平台，

积极参与四川农博会、杨凌农高会等重大科技交流活动，提升打造省地会商、校地合作、校企合作科技合作平台，全方位推进县内县外、境内境外农业科技创新跨界融合互动；深化校（院）地合作，创新农业科技成果转移转化机制，鼓励高校、科研院所、龙头企业、农民专业合作社、家庭农场等通过研发合作、技术转让、技术许可、技术投资等多种形式引进、推广一批新品种、新技术、新模式，争取形成一批新成果，实现农业科技成果市场价值；打造农业科技创新平台，支持建设“星创天地”、专家大院、科技示范园区（基地）、农村产业技术服务中心等科技成果孵化转化平台，实施技术转移、要素聚集、创业转化等功能，加速农业科技成果转移转化；建设农业科技资源开放共享与服务平台，充分发挥重要公共科技资源优势，推动面向科技界开放共享，整合和完善科技资源共享服务平台。至 2025 年，创建农业院士（专家）工作站 8 个（粮油、柑橘、猕猴桃、剑门关土鸡、生猪、肉牛、核桃、中药材各 1 个），培育猕猴桃、柑橘、核桃和中药材乡土人才（土专家）500 人，培育高素质农民 3600 人。

（二）集成创新一批节本降耗提质增效的技术和模式

面向全县“3+3+3”农业产业发展需求为导向，加快推动形成产学研紧密结合的农业科技创新体系，促进科技与产业深度融合。引进筛选一批重大动物疫病防控、生物种业、绿色投入品、绿色高效种养、农业机械、农产品加工等领域关键核心技术。不断拓宽协同创新渠道，依托国家、省、市农业科研、教学单位、

科技创新团队、院士（专家）工作站，以优质粮油、肉牛羊、剑门关土鸡、生猪、猕猴桃、柑橘等主导特色产业为重点，遴选部分单项技术研究项目进行示范推广。以现代农业园区为载体，发展绿色生态安全、高度集约化标准化组织化产业化为主要标志的现代化农业。不断提升农业科技含量和综合效益。持续推广测土配方施肥、免耕覆盖、秸秆还田、绿色防控等技术，大力推广生态循环模式，构建“生态养殖+再生能源+绿色种植”的特色循环链，发挥“污染零排放、有机肥还田”的综合效应，推广使用低毒高效低残留农药及生物降解菌，提倡使用生物农药，切实做好农膜回收处理，积极推广使用可降解农膜，努力防治白色污染。推动农业节本降耗、转型升级和提质增效，实现农业发展方式根本性转变。全县组装 20 余项配套优质丰产栽培、重大病虫害绿色防控、健康养殖、特色农产品精深加工等降耗提质增效全产业链关键技术。推进作物品种、栽培技术和机械装备集成配套，促进农机农艺高度融合，培育一批装备精良、运作规范、服务对象满意的农机服务组织，不断提升宜机田地主要农作物全程机械化作业水平。

（三）积极发展数字农业

全面贯彻落实农业农村部、中央网信办《数字农业农村发展规划（2019—2025 年）》部署要求，强化数字农业农村科技创新，打造农业农村现代化新引擎和新动能，大力推进农业生产精准化、农业经营网络化、乡村治理数字化。加快农业农村生产经

营、管理服务数字化改造，全面提升农业农村生产智能化、经营网络化、管理高效化、服务便捷化水平，用数字化引领驱动农业农村现代化，为实现乡村全面振兴提供有力支撑。加强数字农业农村业务培训，开展数字农业农村领域人才下乡活动，普及数字农业农村相关知识，提高“三农”干部、新型经营主体、高素质农民的数字技术应用和管理水平。统合中国农技推广、云上智农、农业社会化服务、天府科技云平台、益农信息社等资源，探索互联网+农科服务的模式，形成高校、科研院所、农业科技服务公司、农民协会等多个主体参与的农业科技扶贫新矩阵，为各类业主提供种、养、管理、营销的整体服务方案。实施农业机械化信息化、智能化融合工程，以大数据、云计算和物联网等现代信息技术为支撑，开展信息感知、决策智控、智能调度导航等智能技术与产品推广应用，推进农田水利设施、农产品加工储运、农机装备等基础设施信息化改造，推进农业物联网示范基地建设。全面实施信息进村入户工程，鼓励互联网企业建立产销衔接的农业服务平台，加强农业信息收集和发布，提高农业信息综合服务水平。

（四）加强农业“四新”技术和成果的推广应用

在提升现有推广模式的基础上，整合政产学研用要素资源，探索农业科技培训公益性和服务有偿经营有效融合发展模式，形成新的农技推广机制。完善新型农业科技服务体系，发展社会化多元化服务组织，推动科技成果转化应用，积极探索构建以家庭

农场、农民专业合作社、农业产业化联合体等新型经营主体为载体的农业科技创新组织，将农业科技创新活动融入日常的农业经营活动中，构建常态化、实效化的农业科技创新推广体系。大力实施农业新技术推广示范行动，开展四新“新品种、新技术、新模式、新机制”示范，推广六良（良种、良法、良壤、良灌、良制、良机）配套，提升农业现代化水平。着力推进粮食新技术新模式推广，切实加强粮食优良品种及相关高产栽培技术的试验、示范和集成推广，开展粮食绿色增产模式攻关，实施新品种新技术引进、试验、示范和技术指导工作，努力提高粮食生产的绿色化水平，辐射带动粮食全域均衡增产。着力加强优势特色产业生产技术规程推广，通过集中授课、现场示范和专家进村、入户指导等一系列推广措施，切实提升基层农技推广服务机构服务优势特色产业发展的效能。着力强化农机新装备推广，加快集约化育苗、地膜覆盖、喷灌滴灌等现代农业设施引进推广，引导发展林果等其他作物生产、设施农业和畜牧水产养殖机械化装备技术，优化提升一批技术先进、功能适用的农机新装备，推进作物品种、栽培技术和机械装备集成配套，促进农机农艺高度融合，培育一批装备精良、运作规范、服务对象满意的农机服务组织，不断提升宜机田地主要农作物全程机械化作业水平。

七、打造剑阁产特色农产品品牌

（一）着力品牌创建

支持新型农业经营主体围绕“3+3+3”现代特色农业产业体

系，积极开展特色鲜明、市场影响力强的区域农产品公用品牌创建，鼓励龙头企业打造企业产品品牌，构建“区域公用品牌+企业产品品牌”的优势特色农业品牌体系。至 2025 年，创建剑阁农业区域公用品牌 1 个、企业农产品品牌达到 30 个。

（二）着力品牌培育

深入实施品牌孵化、提升、创新、整合、信息“五大工程”，支持企业深入挖掘农业的生产、生活、生态和文化等功能与内涵，加强包装设计、创意打造，提升特色品牌、特色产品形象、辨识度和溢价能力，用好“苍溪红心猕猴桃、朝天核桃、剑门关土鸡”公用品牌和“三品一标”认证成果，创新品牌宣传推介模式，利用中国农民丰收节、剑门关文旅节及农业会展平台多渠道宣传我县农业品牌，扩大农业品牌影响力，集中打造一批叫得响、有市场、效益好的剑阁特色农业品牌。至 2025 年，打造企业品牌 5 个、创建省级以上名牌产品或驰名商标 1 个。

（三）着力品牌营销

按照“突出品牌、突出重点、突出规模、突出特色、突出实效”的思路，组织农产品企业参加各类影响力大、展示推介效果明显的农业展会，发动农业品牌企业积极参加“进市场、进超市、进社区、进饭店、进食堂、进餐桌”“六进”活动，鼓励品牌农产品企业积极对接阿里、京东等大型电商集团，与农业专业电商平台深度合作，利用“双 11”“双 12”等电商节庆，开展促销活动，发挥农产品电商平台作用，加强农产品线上线下销售互动，

促进品牌农产品上行。至 2025 年，全县品牌农产品营销达到 12 亿元、电商平台销售 3 亿元。

八、提高农业开放合作水平

落实建设成渝双城经济圈和四川北向东出桥头堡对外开放战略部署，依托川陕甘国际农产品（物流）批发交易中心（广元），统筹利用好县内外市场和资源，建立健全农业农村开放合作机制，搭建重要载体和支撑平台，实施好扶持政策，以外带内、以内促外，形成全县农业农村对外开放合作的新格局。

（一）完善合作机制

围绕“四向扩展、全域开放”总体布局，强化“热情招商、紧迫洽谈、审慎签约、全力落实”招商理念，加快构建全域开放新格局。抢抓乡村振兴、军民融合、川陕革命老区振兴等发展机遇，东南向要充分利用“东西部协作”成果，重点推动与浙江、重庆等地合作，把剑阁打造成东西部协作示范县；东北向要抢抓“一带一路”重大战略机遇，重点推动与“京津冀”等地合作；西南向要充分利用“成广合作”战略机遇，重点推动与成都、德阳、绵阳等地合作；东北向要充分利用“西广合作”战略机遇，重点推动与西安、兰州等地合作。要树立“客商带着投资来、余下的事情我们办”的观念，着力营造亲商、安商、扶商良好环境。争取跨区域产业协作，全面开启我县面向国际国内现代农业全方位、多领域的开放合作格局，大力承接发达地区产业转移，在农产品精深加工、农商文旅体融合发展、乡村旅游与休闲农业、特

色村镇建设等领域，推动务实交流合作，精准对接投资、引资、贸易，实现错位发展、互补发展。

（二）提升外销供应能力

围绕构建“3+3+3”现代农业产业体系，支持开展“一乡（镇）一特色”产品品牌创建行动，以“三园联动”建设为抓手，加快推进优势特色产业成链发展，做大做强农产品供应规模。积极支持农业企业参加质量管理体系认证、环境管理体系认证和产品认证等国际认证，促进农产品按有机食品和出口农产品标准生产，创建出口质量安全示范企业。建设一批产业集中度高、关联度强、竞争优势明显、带动面广的产业集群和加工龙头企业集群。鼓励鑫茂农科“川娇美”“红影满堂”“蜀奥”等富硒系列品牌产品、耕鑫农业“东宝贡”有机大米、剑门关酒等特色农产品加大生产规模，加强技术改造，提高市场竞争力，实现自营出口。加快剑阁县外贸企业联盟的建立，促进外贸企业抱团发展。

（三）用好合作平台

积极举办乡村观光采摘节、美食民俗节和办好大蜀道文化旅游节等我县对外合作平台，支持农产品生产加工企业在县外开展产销对接活动、建立营销网点、展示中心等。积极搭建“剑阁造”产品产销对接平台，积极参与“中外知名企业四川行”“惠民购物全川行动”“川货全国行”“万企出国门”、西博会和农博会等大型区域平台，加快对外经贸交流合作和项目招引，发展壮大县级区域农产品品牌在国内国际市场的知名度和影响力。对接好

川陕甘国际农产品（物流）批发交易中心、农产品电商（云计算）服务中心等交易平台，不断扩大特色农产品交易规模。

（四）拓展开放通道

依托广元港对接重庆两路寸滩保税港区，融入长江经济带，依托中欧班列广元组货基地对接青白江国际铁路港。引导和鼓励农业企业拓宽国际市场，重点拓展东盟、非洲、大洋洲等新兴市场，充分利用“蓉欧快铁”发展与中亚、欧洲等“一带一路”沿线国家和地区的经贸合作与交流，让更多的生产企业“走出去”，提升产品知名度，培育新的增长点。引导电子商务企业在“一带一路”及其他经贸合作国家及重点地区开展跨境电商合作，打造完善的跨境电商产业链和生态链，主动参与到覆盖全球、开放统一的电子商务大市场。

第八章 健全现代特色农业经营体系

一、培育新型特色农业经营主体

坚持家庭经营在农业中的基础性地位，构建县域新型农业综合经营体系，引导家庭经营、集体经营、合作经营、企业经营共同发展。发展多种形式适度规模经营，提高农业集约化、专业化、组织化、社会化水平，有效带动小农户发展。

（一）大力发展家庭农场

按照“发展一批、规范一批、提升一批、推介一批”的思路，不断完善土地要素、基础设施配套、专属金融保险等扶持政策体系，鼓励和支持种养大户、乡村本土能人、有返乡创业意愿的外出农民工、高校毕业生以及科技人员等人才成立家庭农场，发展农业适度规模经营。开展示范家庭农场创建，加快培育一批规模适度、生产集约、管理先进、效益明显的家庭农场，引导其在发展适度规模经营、运用先进技术、实施标准化生产、纵向延伸农业产业链价值链以及带动小农户发展等方面发挥示范作用，为促进乡村全面振兴、实现农业农村现代化夯实基础。全面落实家庭农场辅导员制度，实现每个乡镇有2名以上专职辅导员，每个家庭农场都有辅导员结对服务。探索系统推进家庭农场发展的政策体系和工作机制，促进家庭农场培育工作整县推进，整体提升家庭农场发展水平。积极开展家庭农场协会或联盟创建，根据种养品种等行业特点和不同行业、区域的需求，有序组建一批带动能

力突出、示范效应明显的家庭农场协会或联盟，逐步构建家庭农场协会或联盟体系。支持进一步完善家庭农场发展的政策体系和管理制度，家庭农场生产经营能力和带动能力得到巩固提升，每年新增县级以上家庭农场示范场 20%以上。到 2025 年，全县累计培育壮大家庭农场 3000 家以上，培育创建市级以上标准家庭农场 300 家以上，每个农场均有 1 名培训合格的高素质农民。

（二）高质量发展合作社

以规范发展和质量提升为目标，按照“规范运行、能力提升、示范创建”培育路径，强化指导服务，加强示范引领，优化扶持政策，增强合作社经营能力、服务能力和带农能力，整体实现合作社高质量发展。规范合作社运行水平，指导合作社规范章程制度、运行机制、财务管理、盈余分配等内部运行制度，加强合作社登记管理、清理处置“空壳社”、畅通退出机制等外部管理服务。鼓励同业或关联产业的合作社通过兼并、合并等方式重构组织、整合资源，支持合作社依法自主自愿组建联合社，增强市场竞争力。提升合作社服务能力，鼓励支持合作社拓展产加销一体化、农旅文融合化、农业农村社会化服务等服务领域，推行规模化、标准化、机械化、信息化、绿色化生产服务方式，积极开展品牌化、网络化、定制化营销。扎实开展示范社创建，创建一批农民合作社高质量发展示范社。支持农民合作社规范提升的政策体系和管理制度进一步完善，农民合作社规范运行水平大幅提升，服务能力和带动能力显著增强。到 2025 年，全县累计培育提升农

民合作社 1200 家，入社成员和带动农户达到农业经营户总数 55% 以上；示范社创建取得重要进展，统一组织销售农产品占成员生产总量的 80% 以上，成员年均纯收入比非成员农户高 20% 以上。

（三）招大育强龙头企业

实施龙头企业“排头兵”工程，紧扣六大优势特色产业，坚持引培并举、精准扶持，培育一批主导产业突出、规模实力雄厚、品牌效应突出、带动作用显著的龙头企业排头兵。对外加大招商引资力度，瞄准六大优势特色产业国际国内行业领先的大企业、大集团，引进一批大型农产品加工企业，特别是产品附加值高的精深加工企业。对内优化精准培育，定期开展龙头企业监测评定，完善监测评定标准，动态调整龙头企业名录库，优化国省市县各层级龙头企业梯队结构，推进龙头企业逐步上档升级。动态遴选龙头企业排头兵培育企业，整合政策、资金、项目等各种资源，在财政奖补、项目整合、金融供给、科技创新、品牌营销、智力支撑、要素保障、企业党建、联农机制等方面，予以集中优先扶持和指导。鼓励支持龙头企业排头兵牵头组建，农民专业合作社和家庭农场等主体跟进、小农户参与的农业产业化联合体（产业联盟）。龙头企业整体规模实力明显提升，带动能力显著增强。到 2025 年，全县累计培育壮大县级以上龙头企业 30 家，建立更紧密农企利益联结机制覆盖面达到 100%；力争培育年产值过 5 亿元的排头兵企业 1 家以上，年产值过亿元的龙头企业 5 家以上；六大特色产业均建立农业产业化联合体（产业联盟），培育年综

合产值过 10 亿元的农业产业化联合体（产业联盟）2 个以上。

二、落实小农户生产扶持政策

（一）提升小农户自我发展能力

通过“提升小农户发展能力、提高小农户组织化程度、拓展小农户增收空间、健全面向小农户的社会化服务体系和完善小农户扶持政策”办法措施，实施“户建场”培育计划，鼓励有长期稳定务农意愿的小农户稳步扩大规模，优先把具有发展意愿和发展能力的小农户培育成为现代农户家庭农场，在高素质农民教育培训、农民学历教育提升行动、农村实用人才带头人培训等方面给予倾斜性支持。支持小农户培训提能，采取农民夜校、田间教学等有效形式，开展种养技术、经营管理、乡风文明、法律法规等方面的培训。把小农户纳入新型职业农民培育重点培训对象，帮助其发展成为新型职业农民。鼓励各地通过补贴学费等方式，引导各类社会组织向小农户提供技能培训。

（二）分享财政支农的政策红利

加强小农户科技装备应用，加快推广应用适宜山区丘陵的实用轻简型装备和技术，落实相关农机补贴政策。支持小农户运用优良品种、先进技术、物质装备等发展绿色有机农业、生态循环种养、设施农业等现代农业。引导农业科研机构、涉农高校、农业企业、科技特派员到农业生产一线建立农业试验示范基地，鼓励农业科研人员、农业技术推广人员通过下乡指导、技术培训、定向帮扶等方式，向小农户集成示范推广先进适用技术。改善小

农户生产基础设施。鼓励各地通过以奖代补、先建后补等方式，支持村集体组织小农户开展农业基础设施建设和管护。支持各地重点建设小农户急需的通田到地末级灌溉渠道、通村组道路、机耕生产道路、村内道路、农业面源污染治理等设施，合理配置集中仓储、集中烘干、集中育秧等公用设施。

三、构建利益联结机制

（一）完善带动农户发展产业模式

探索推进“农户+”产业发展模式、“农户+农户”模式。支持小农户通过联户经营、联耕联种、组建合伙农场等方式联合开展生产，共同购置生产资料，接受统一服务，降低生产经营成本，共享市场资源，实现互补互利。引导同一区域同一产业的小农户依法组建产业协会、联合会，共同对接市场，提升市场竞争能力。

“农户+合作社”模式。支持合作社根据小农户生产发展需要，加强农产品初加工、仓储物流、市场营销等关键环节建设，积极发展农户+合作社、农户+合作社+工厂或公司等模式。“集体经济（合作社）+农户”模式。支持农村集体经济组织和合作经济组织利用土地资源、整合涉农项目资金、提供社会化服务等，引领带动小农户发展现代农业。

“公司+农户”模式。鼓励龙头企业通过公司+农户、公司+合作社+农户、公司+园区+农户等方式，延长产业链、保障供应链、完善利益链，将小农户纳入现代农业产业体系。

（二）创新联农带农利益联结机制

增强合作社带农能力。鼓励支持合作社创新利益联结机制，把联农带农成效纳入示范社创建重要依据。通过保底分红、股份合作、利润返还、服务带动等多种方式与其成员建立紧密的利益联结关系。鼓励支持农民合作社与农村集体经济组织合作，依法依规盘活现有农村集体资产资源。支持家庭农场领办（创办）或加入农民合作社。鼓励合作社吸纳农户自愿入社发展生产经营，依托合作社发展主导特色产业。鼓励财政资金形成资产股权量化到农村集体经济组织和农户后，以自愿出资的方式投入合作社，共享发展收益。发挥龙头企业带农作用。大力推行“四保四分红”等有效利益联结机制。把建立更紧密利益联结机制纳入龙头企业评定的重要指标。支持龙头企业通过订单收购、保底分红、二次返利、股份合作、吸纳就业、村企对接等多种形式带动小农户共同发展。鼓励小农户以土地经营权、林权等入股龙头企业并采取特殊保护，探索实行农民负盈不负亏的分配机制。鼓励和支持发展农业产业化联合体，通过统一生产、统一营销、信息互通、技术共享、品牌共创、融资担保等方式，与小农户形成稳定利益共同体。

第九章 推进现代特色农业产业绿色发展

一、加强特色农业资源合理利用

(一) 加强农业资源保护

全面普查动植物种质资源，加强动植物种质资源保护利用。加强乡村区域开发强度和产业门类发展控制，完善耕地、渔业水域等农业资源环境管控制度，严格控制未利用地开垦，落实和完善耕地占补平衡制度，推进建设占用耕地耕作层土壤剥离再利用。健全耕地森林河流休养生息制度，分类有序退出超载的边际产能。在保证粮食安全和不影响农民收入的前提下，降低耕地开发利用强度，实施轮作休耕试点。强化渔业资源管控与养护，在全县水生生物保护区实施全面禁捕，扩大水生生物增殖放流规模。

(二) 加快发展节水农业

实施水资源消耗总量和强度双控行动，强化用水过程管理，推进灌溉用水定额管理，建立节约高效的农业用水制度，推广畜牧渔业节水方式，稳步推进农村生活节水。实施农田节水战略，大力推广农田节水和抗旱新技术新模式，提高灌溉水、自然降水的有效利用率和综合效益。推广滴灌、微喷等水肥一体化技术、农机农艺和生物技术节水措施。合理安排耕作和栽培制度，选育和推广优质耐旱高产品种，提高天然降水利用率。大力推广地膜覆盖、地膜周年覆盖及穴（窝）播技术、无纺布覆盖、旱地覆草和秸秆还田、选用抗旱品种等旱作节水技术，节水保墒营造土壤

大水库，提高土壤保蓄水分的能力。至 2025 年，示范推广果蔬生态化栽培技术 35 万亩，推广旱地间（套）栽培技术和水稻旱育秧技术各 30 万亩。

二、做好农业面源污染防治

（一）实施农药化肥减量控害行动

加强病虫害监测预警，积极推广绿色防控技术和科学安全用药，大力推广高效低毒低残留农药，开展生物防治和生物农药应用试点。大力推进病虫害专业化统防统治，推广现代高效施药器械，提高防治科学化水平和农药有效利用率，减少化学农药使用量。加大测土配方施肥实施力度，集成推广一批水肥一体化、氮肥深施等高效施肥技术，不断提高肥料利用率。大力推广缓释肥料、生物肥料等高效新型肥料，推广秸秆还田、沼渣沼液还田、绿肥种植等技术，扶持有机肥产业发展，减少化肥施用量。至 2025 年末，年末化肥施用强度降至 300 公斤/公顷、农药施用总量降至 750 吨，实现农药化肥负增长。

（二）实施饲料清洁化行动

开展生产企业达标创建，规范生产制度和档案建设，推进《饲料质量安全规范》示范建设；实行饲料经营企业和饲料产品备案，规范饲料经营企业管理制度，落实管理责任追究制，完善饲料经营销售购销台账，创建饲料诚信经营示范店；加强饲料质量安全、饲料产品中兽用抗菌药物、动物产品中兽药残留和饲料产品中重金属含量抽检。至 2025 年，全县饲料生产企业达标创

建 2 家，饲料经营诚信经营示范店覆盖率 60%，年度饲料质量抽检合格率达 98%以上、查处率 100%。

（三）实施农业废弃物综合利用行动

全面推广使用厚度大于 0.01 毫米、耐候期大于 12 个月且符合国家标准的农用地膜和厚度大于 0.12 毫米的农用棚膜以及采用塑料包装的农药，县域内禁止销售和使用厚度小于 0.01 毫米的农用地膜。大力引导农户和新型农业经营主体科学使用农膜、种子、农药、肥料等，及时捡拾产生的农业废弃物，严禁随意弃置、掩埋或者焚烧，并将新型农业经营主体农业废弃物综合利用情况与项目争取、示范创建、品牌打造和参展推介挂钩。到 2025 年，农业废弃物综合回收利用率达 85%以上，白色垃圾污染现象基本消除。

（四）实施畜禽养殖类污染治理行动

综合畜禽养殖承载力和粪污消纳量，合理确定养殖品种、规模、总量，严格养殖区域管控。坚持新建畜禽养殖场建设申报审批制度，在前期选址、养殖规模、环保手续、粪污处理等方面提前介入，确保养殖场环保措施“三同时”。全面完成大规模养殖场粪污治理设施建设，定期开展规模养殖场粪污处理设施装备配套建设情况核查，确保配套率达到 100%，粪污清理、输送、贮存、处理等设施符合要求并正常运行。健全畜禽粪污处理利用标准体系，探索粪肥运输、施用引导激励政策，至 2025 年末培育发展 3 处畜禽粪污集中收储中心和年产 5 万吨有机肥厂 1 处。

（五）实施秸秆综合利用行动

坚持疏堵结合、综合利用方针，适时出台政策开展秸秆综合利用补贴，多渠道引进培育秸秆综合利用企业，推进秸秆综合利用，以秸秆肥料化、饲料化、基料化、原料化利用为重点，大力推广应用秸秆还田、秸秆青贮微贮、秸秆种植食用菌、秸秆热解气化等技术，配套建设秸秆收贮体系，至 2025 年培育发展 3 家秸秆收贮运社会化服务主体。

（六）实施农业投入品整治行动

建立农业投入品经营主体名录库，开展市场主体资质清查，整顿无证无照经营活动，建立信息公开共享机制；以种子、农药、肥料、农膜、兽药、饲料等产品作为监督检查的重点产品，以投入品批发市场、互联网平台、生产企业和经营门店、乡村流动商贩为监督检查的重点对象，开展集中联合或随机监督检查，加强经营新业态监管；强化农业投入品质量抽检，充分运用抽检结果，实施检打联动，严厉查处各类违法案件，推进农业投入品经营信用体系建设。至 2025 年，全县农业投入品质量得到全面控制，农业投入品市场秩序持续良好，确保不发生重大假劣农业投入品安全事件，种子质量合格率达 95%以上，肥料质量合格率达 90%以上，农药质量合格率达 86%以上，农膜质量合格率达 95%以上，兽药质量合格率达 96%以上，饲料质量合格率达 98%以上。

三、发展绿色有机农业

（一）大力发展农业“三品一标”

加强无公害农产品生产基地、绿色食品原料基地管理，扩大有机生产推广基地规模，推行标准化生产和全过程控制，支持新型农业经营主体申报认证“三品一标”，实施严格的产地认定和产品认证制度，强化证后有效监督，全面实现“三品一标”上市产品“生产有记录、流向可追踪、信息可查询、质量可追溯”，保证生产的规范化和产品的安全性。至2025年，全县“三品一标”认证有效期内产品达到80个。

（二）创新绿色有机农业发展模式

立足水土资源匹配性，把握最适生产区原则，优化种养业结构，促进种养循环发展；加快建立农业高质量发展标准体系，创新开展绿色高质高效行动，创建一批标准化基地，推广一批粮油和经济作物生产全过程高质高效技术模式；继续实施兽用抗菌药使用减量化行动，开展水产健康养殖示范创建，重点发展池塘工程化、工厂化循环水养殖，稳步发展稻渔综合种养；建立生产者自我质量控制、自我开具合格证和自我质量安全承诺制度，加大农产品仓储保鲜冷链物流设施建设，推进农产品质量安全“区域定格、网格定人、人员定责”的网格化管理，增加产地、“三前”环节、禁用药物抽检比例。至2025年，全县绿色农业发展指数达到80%、有机农业生产规模达到6万亩。

四、促进生态价值转化

探索生态红利释放保护性开发利用新机制，充分发挥生态资源优势，大力发展生态旅游、健康养生、绿色食品、特色农业等

生态产业，增加生态产品的有效供给。充分利用现代科技手段，创新推动生态产品产业化开发，打造特色生态产品品牌，提高生态资源转化价值。探索建立生态资源大数据平台和生态资产运营平台，开展生态资源资产核算和产权制度改革试点，创新生态资源价值实现机制。

特色农业生产价值转化要依托农业农村特色资源，坚持优势优先、价值优先、效益优先，运用抓工业的思维 and 理念狠抓最具特色的农业产业，一体推进生产供应链、精深加工链、品牌价值链“三链同构”，向开发农业多种功能、挖掘乡村多元价值要效益，不断延伸和拓展农业产业链，推动产业链向“微笑曲线”两端延伸，努力实现产业价值最大化。要用心用情服务涉农企业，善于发现、培育和引进龙头企业，充分发挥其引领带动作用，整合资源要素发展农村适度规模经营，健全完善联农带农利益联结机制，充分调动各方面的积极性，促进农民群众分享更多产业增值收益，务实推进共同富裕。

第十章 大力推动农业农村人才振兴

一、加强农业农村人才队伍建设

（一）加快培育高素质农民

大力实施高素质农民培育工程，探索创新培养机制，优先把专业大户、家庭农场主、返乡农民工和大学生等纳入培育对象，全面实现“一社一人”目标。以家庭农场、农民合作社等新型经营主体为载体，扶持一批农业职业经理人、领军人。到2025年，全县新培育高素质农民3600人。

（二）着力培养农村实用人才

实施乡土人才培养，通过农民夜校、田间课堂、网络教室等方式，分层分类示范培训以生产能人、经营能手、农民技术人员为主体的农村实用人才。实施乡村旅游人才培养，采取“请进来”“走出去”方式，开展休闲农业和乡村旅游规划师、工程师、技术员短期培训，培养一批“有文化、懂经营、会管理”的新型休闲农业和乡村旅游实用人才。实施民间工匠艺人培养，挖掘一批长期扎根农村、热爱乡土，在民间文艺、手工业、雕刻、茶艺、烹饪、酿造等领域具有一技之长的能工巧匠，大力扶持剑门手杖、剑阁曲艺、民间说唱等非遗传承人、绝活艺人、文化能人，以师带徒方式培养一批技艺精湛、善于开拓创新的现代乡村工匠。实施家庭能人培养，依托职业技能提升行动，实施“一户一名技术能手”培训计划，实现有劳动能力的贫困家庭每户至少有1个劳动

力掌握一门就业技能。

（三）切实加强专业人才培养建设

强化创新人才培养，依托重大科研项目、重点学科和科研基地、科技合作交流项目，培养一批特色产业发展的紧缺人才，推行产学研合作培养，开展开放式校企联合培养，采用“人才+项目”式、订单式和现代学徒制等方式培养科技创新人才。适时清理补齐乡镇事业单位空缺编制，支持边远乡镇事业单位满编运行。深化农业系列职称制度改革，推行“定向评价、定向使用”的基层专业技术职称评审制度。积极争取实施省以上专家服务基层项目，持续开展市级专家服务基层活动。实施“一村一幼”“一村一医”“一村一全科”“一村一名技术能手”计划，借助远程教育、电大、高校、职校等教育资源，鼓励基层专业技术人员提升学历层次、更新知识，有效提升农业专业技术人才队伍整体素质。充分发挥全省“四大片区”专家服务基地的平台作用，扎实做好农村急需紧缺专业技术人才培养工作。围绕农林牧渔业结构调整和可持续发展，大力实施引进国外智力项目，支持引入国外优良品种、先进生产经营方式、种植养殖技术、安全生产和检测技术服务现代农业发展。

二、鼓励社会各界投入农业农村建设

（一）支持各类人才返乡

积极承接省“万名紧缺专业大学生定向培养计划”，采取定向招生、定向培养、定向上岗方式，5年为基层培养一批急需紧

缺专业大学本科生，毕业后回原籍定向就业。实施归巢创业计划，以乡情乡愁为纽带，吸引对乡村有情结的进城务工人员、退伍军人、退休职工等更多人才创办经济实体、投身现代农业，培养造就心怀农业、情系农村、视野宽阔、理念先进的“新农人”。吸引支持党政干部、专家学者、医生教师、规划师、建筑师、律师、技能人才等，通过下乡担任志愿者、投资兴业、包村包项目、行医办学、捐资捐物、法律服务等方式，关心支持参与乡村振兴。做好选拔人才到基层一线服务和选拔基层人才访学研修工作，推动人才双向流动。发挥群团组织的优势和力量，支持民主党派、工商联、无党派人士等在乡村振兴中发挥积极作用。

（二）培育壮大新乡贤队伍

实施新乡贤培育与成长工程，引导村内老党员、老干部、人大代表、退伍军人、经济文化能人等群体扎根本土，发现、培养、壮大新乡贤队伍。建立完善新乡贤吸纳机制，鼓励离退休党员干部、知识分子和工商界人士“告老还乡”，到乡村发挥余热、施展才能，实现宝贵人才资源从乡村流出再到返回乡村的良性循环。鼓励各地挖掘整理乡贤资源，研究制定吸引新乡贤的支持政策，吸引在外成功人士服务乡村振兴。

（三）引导企业家下乡

加快制定鼓励引导工商资本参与乡村振兴的实施意见，依法落实和完善融资贷款、配套设施建设补助、减税降费等扶持政策，鼓励工商企业家投资适合产业化、规模化、集约化经营的农业领

域，发展智慧农业、循环农业、休闲旅游、环境整治等方面的综合经营，参与农村基础设施建设等，通过项目建设带动人才、技术、管理、资金、信息流向农村，为乡村振兴注入各类先进要素。

三、优化人才发展环境

（一）创新培养成长机制

创新人才教育培养模式，继续实施“转身向内人才盘活”行动，加大对现有各类人才的培养力度，特别是乡镇专业技术人才统筹培训；深化“归巢创业行动”，依托发挥驻外流动党委优势，吸引剑阁籍各类人才柔性回归乡村，建立自主培养与人才引进相结合，学历教育、技能培训、实践锻炼等多措并举的农村人力资源开发机制；改进人才培养支持模式，制定各类人才培养和评价标准，开展各类人才评价与认定工作，开展农业职业经理人和农村实用人才评价工作，认定并支持一批带动能力强、有农业生产经验或一技之长的“土专家”“田秀才”和农村家庭能人，建设一支“爱农业、懂技术、善经营”的农村实用人才队伍；促进创新人才引进，健全省内外优秀科技人才引进机制，积极引进带着项目、技术的创新人才和创新团队来剑从事科研，加大对引进高层次人才开展项目研究等支持力度，最大程度实现产业、项目与人才的有机结合。

（二）完善管理服务机制

加强对人才工作的领导，推动人才管理职能向基层延伸，探索扩大乡镇用人主体自主权。实行“岗编适度分离”新机制，引

导农业科技人员、专业技术人员向基层流动。加强对农业科技人员和“乡土人才”等人员的管理服务，使之成为农业农村发展的引领力量。加大实施服务基层项目人员的招聘力度，建立县级部门优秀年轻公职人员和引进高层次人才到乡镇挂职制度、到农村定期服务制度。鼓励周末工程师、科技人员到乡村发挥作用，同时利用雄关 580 网络搭建专家咨询平台，充分发挥院士（专家）工作站作用服务农业农村工作。加强“三农”工作干部队伍培养、配备、管理和使用，制定并实施针对性培训计划，开拓优秀年轻干部来源，优化乡村治理人才队伍，全面提升服务“三农”工作的能力和水平。

（三）健全激励使用机制

大力开发农业农村人才资源，激励农业农村人才发展产业和创新创业。培养和引进各类高层次创新人才，创新完善科技人才培养、引进、流动、激励等机制和配套政策。健全科技创新人才发展机制，着力建立和完善基层用人导向、利益驱动并重的人才评价激励机制，探索建立知识、技术等要素参与分配的有效机制，激发科技人员创新创业积极性，弘扬创新奉献精神。创新实施“剑门英才”计划，健全人才表彰体系，加大对各类优秀人才表彰力度，支持和规范科技类激励机制设立。推进人才发展体制机制改革，落实好基层专业技术人员职称评聘、创业扶持、待遇保障等政策措施。建立完善专家人才服务基层长效机制，积极引导各级各类专家人才通过柔性支持的方式向基层提供智力支持。取得农

业职业经理人等级证书者享受相应扶持政策。加大各类优秀人才基层重要岗位使用力度，充分让人才发挥作用，保障人尽其才、才尽其用。

第十一章 重点项目规划与投资效益

一、重点项目

为确保“十四五”农业农村规划落地见效，我们全面梳理、认真思考、系统谋划 26 个重点项目，规划总投资 83.82 亿元，其中：争取中央财政 42.64 亿元、省级及地方财政 6.94 亿元、社会投入 34.23 亿元。项目资金需求见“剑阁县‘十四五’现代特色农业产业发展重点项目表”。

二、资金筹措

规划建设资金来源于各级财政资金和社会资金两个方面。其中财政投入 49.58 亿元，占总投资的 59.16%，社会资金 34.23 亿元，占总投资的 40.84%。财政资金包括财政、农业、林业、交通、水利、自然资源、乡村振兴等上级部门项目资金和县本级财政资金，其主要用于基础设施建设、生态环境建设以及对产业的扶持等。其他资金为业主投入、农户投入（含投劳折资）、社会捐赠、对口帮扶等多方社会综合资金，主要用于产业发展、招商引资项目建设等。

三、效益分析

（一）经济效益

到 2025 年，剑阁基本完成产业结构优化升级，农林牧渔总产值、农产品加工物流产值、乡村旅游收入等总共达到 187 亿元。其中，农林牧渔总产值达 117 亿元，农产品加工物流产值 40 亿

元，乡村旅游收入 30 亿元。

(二) 社会效益

发展现代特色农业，将促进剑阁农业总产值保持较快增速和农民明显增收。引入龙头企业参与农业生产，推进农业产业化的进程，拓展农业产业功能发展乡村旅游业，完善农业产业链条发展农产品加工业农业产业将有效地增加就业渠道，就地转化农村富余劳力，促进农村经济的快速发展，保障农民增收。巩固提升脱贫攻坚成果，实现与乡村振兴有效衔接。

(三) 生态效益

现代特色农业发展强调其生态的基础地位，规划了大量生态项目，在提升经济效益的同时，减小环境负荷，同时提高森林覆盖率，减少水土流失，促进生态效益的发挥，实现双赢和农业可持续发展。通过产业基地的标准化建设、田间生态环境的提升和保护，能有效地改善产业产地环境及各项生产条件，保护农产品产地环境。通过现代农业科技推广，养殖废弃物处理技术、绿色防控技术、栽培技术、秸秆综合利用技术得到应用，采用无公害标准进行生产，阻断有害物质进入生产环节，保障农产品质量安全的同时也保护了生态环境。

第十二章 保障措施

一、组织保障

（一）健全工作机制

坚持党对“三农”工作的领导，健全党委统一领导、政府全面负责、农村工作综合部门统筹协调的农村工作领导体制。实行党政“一把手”抓“三农”第一责任人制度，形成县乡村三级书记抓“三农”的工作格局，为实现农业农村发展提供坚强组织保障。成立剑阁县现代特色农业产业发展领导小组。在产业发展领导小组的统一领导下各成员单位按照职责分工，协调配合，统筹推进规划实施。产业发展领导小组下设办公室，领导小组办公室设在县农业农村局，负责日常事务。产业发展领导小组建立考核制度，制定年度工作实施方案，形成“部门联合、政策协调、资金聚集、资源整合”的工作机制，及时研究解决现代特色农业产业发展中的重大问题，确保各项政策措施落到实处。

（二）明确工作职责

县农业农村局承担特色产业主抓部门和领导小组办公室职责，主抓优质粮油、剑门关土鸡、肉牛羊、生猪、柑橘、猕猴桃产业推进工作，牵头制定现代特色农业产业发展规划及年度实施方案，负责农产品加工、农村旅游、跨境动物疫病防控区域化试点工作。县发展和改革委员会负责组织协调农业基础设施建设，制定高标准农田实施意见。县经济信息化和科学技术局负责推动

农产品加工园区培育工作、现代特色农业科技创新和农业产业科技园区建设；县财政局负责落实财政支持政策，健全持续增加现代特色农业投入体制机制。县自然资源局负责落实用地支持等政策，负责落实耕地保护、耕地占补平衡制度。县生态环境局负责组织协调农村环境保护工作，指导农业污染防控和农村面源污染综合防治。县水利局负责产业高效节水灌溉工作。县商务和经济合作局负责区域性“互联网”现代特色农业公共服务平台建设、农产品出口备案基地建设、农产品流通设施和市场建设。县市场监管局负责农资市场监管、农产品流通秩序监管、食用农产品加工产品质量安全监管工作，协助做好品牌培育和推广工作。县统计局负责产业发展统计工作；县金融办负责协调推动金融支持农业产业政策制定，鼓励引导金融资源向农村倾斜。

二、政策配套

（一）落实惠农政策

认真落实各项农业直补政策，保护和调动农民生产积极性。落实用地保障政策，按照设施农用地管理新型农业经营主体在农业项目区域内直接用于农产品生产的生产设施用地、附属设施用地和配套设施用地。支持农业龙头企业承担农业综合开发土地治理项目，建设优势农产品生产基地。优先安排、优先审批现代特色农业产业化龙头企业和达到“农业小巨人”标准的农业龙头企业建设用地，按照规定享受土地规费相关优惠政策。城乡建设用地增减挂钩周转指标优先用于加工型农业龙头企业，养殖加工

企业用地按照国家规定享受税收优惠政策。支持新型农业经营主体合理利用农村集体土地，鼓励新型农业经营主体参与农村土地复垦整理开发，整理出的土地优先用于发展农业生产。落实用电优惠政策，对经认定的农业龙头企业及县级以上农民专业合作社从事种苗、种植、养殖及农产品初加工的用电，执行农业生产用电价格。对省级以上农业龙头企业及省级以上农民专业合作社直接用于农业生产的种苗、种植、养殖的用水免征水资源费。全面落实鲜活农产品运输“绿色通道”政策，降低农产品物流成本。

（二）强化规划实施

规划具有权威性、纲领性、科学性和政策性，一旦批准实施，就必须严格执行、规范实施，确保“一张蓝图绘到底”。建立规划实施督查和第三方评价机制。实施过程中，适时组织开展中期评估和后评价，建立规划的评估调整机制，系统总结完成情况，客观分析存在的问题，提出可操作性强的对策建议，形成评估报告，需要修订时，提交县委、县政府进行适当调整修订。各乡镇和县级有关部门要按照职责分工，强调协调配合，细化推进措施，形成上下贯通、目标一致、逐级分解的规划体系，统筹推动规划实施。

三、加大投入力度

（一）加强财力保障

在积极争取中央财政专项资金支持力度的基础上，进一步完

善财政支农资金管理体制，进一步增加支持现代特色农业产业发展的财政资金总量，对全县重点农业项目的投入资金进行统筹整合，向优势特色农产品和优势产区集中，提高资金使用效率，确保现代特色农业产业项目得到落实。研究制定好合作社承担涉农项目的具体办法，规范资金运作机制，用好各级支农资金。县财政安排现代特色农业产业发展基金，并纳入财政年度预算。积极探索建立现代特色农业产业发展贷款担保基金，加大信贷投入，逐步形成政府扶持、市场运作、多方参与的现代特色农业产业开发投资机制。加大资金统筹整合力度，确保财政支农、衔接乡村振兴等项目资金向现代特色农业产业聚集。

（二）加大项目整合力度

加快落实财政部、国家乡村振兴局等部门《关于继续支持脱贫县统筹整合使用财政涉农资金工作的通知》，结合巩固拓展脱贫攻坚成果和乡村振兴任务，围绕重点产业、重点区域、重点项目，按照“渠道不乱、用途不变、捆绑使用、各负其责、各记其功”的原则，整合农口部门和非农口部门的涉农项目资金，形成合力，采用项目捆绑、资金统筹的方式统一规划和拼盘使用，集中投入，提高财政资金使用效率。

（三）加大招商引资力度

加大招商引资力度，制定优惠政策，着力引进城市工商资本投入农业农村发展，切实破解发展资金匮乏难题。一是引进对产业带动能力强、实行产、加、销一体化经营的龙头企业，采取一

企一策的方式制定特殊优惠政策。每年引进投资 1000 万元以上的农业项目 2 个以上。二是以抓工业的理念搞好农业基础设施配套，政府先行搞好“五通一平”等基础设施建设，创造有利于引导各类投资主体参与现代特色农业产业发展的硬环境。

附：剑阁县“十四五”现代特色农业产业发展重点项目表

附件

剑阁县“十四五”现代特色农业产业发展重点项目表

单位：万元

序号	项目名称	建设性质	建设年限	开工年份	建设地址	主要建设内容及规模	分年度目标任务					总投资(万元)					
							2021年	2022年	2023年	2024年	2025年	合计	中央财政	省级财政	地方配套	社会投入	
	总计											838162	426400	67950	1463	342349	
1	剑阁县优质水稻、小麦、大豆种植结构调整示范县项目	新建	2021—2023	2021	全县29个乡镇	种植优质水稻10万亩；小麦、大豆各5万亩，开展耕种防收社会化服务，打造优质水稻、小麦、大豆品牌各一个项目区开展订单生产、收购面积达80%。	优质水稻种植结构调整项目种植水稻10万亩	优质小麦种植结构调整项目种植优质小麦5万亩	优质大豆种植结构调整项目种植优质大豆5万亩			7500	3750	750			3000
2	剑阁县中央财政产粮大县奖励资金集中用于粮食生产能力和产业发展项目	新建	2021—2025	2021	全县29个乡镇	在优质粮食作物产业基地完成粮食高产高效创建、基础设施建设（其中土地整理5000亩，渠系配套10000米），建粮油绿色高效万亩示范片5个，面积5万亩。	示范片1个	示范片1个	示范片1个	示范片1个	示范片1个	6500	6500				
3	剑阁县天府菜油基地建设	新建	2022—2024	2022	白龙、公兴、金仙、杨村、羊岭、香沉、涂山、元山、演圣、王河、开封、武连、东宝等13个乡镇	建40万亩天府菜油基地，创建油菜绿色高产高效示范片10万亩，建油料订单基地20亩，扶持新型农业经营主体并配套加工、储存、物流设施建设。推进品种优质化，生产双减化，经营规模化，服务社会化，功能多样化，营销订单化生产。		40万亩	40万亩	40万亩		7500	3750	750			3000

序号	项目名称	建设性质	建设年限	开工年份	建设地址	主要建设内容及规模	分年度目标任务					总投资(万元)				
							2021年	2022年	2023年	2024年	2025年	合计	中央财政	省级财政	地方配套	社会投入
4	剑阁县产油大县奖励资金集中使用项目	续建	2021—2025	2021	白龙、剑门关等乡镇	开展“四新”（新品种、新技术、新模式、新机制）展示区1万亩，建立高产高效创建示范片3.5万亩，扶持新型农业经营主体40个。	展示区0.2万亩，示范片0.7万亩等	展示区0.2万亩，示范片0.7万亩等	展示区0.2万亩，示范片0.7万亩等	展示区0.2万亩，示范片0.7万亩等	展示区0.2万亩，示范片0.7万亩等	7500	5000			2500
5	剑阁县川猪优势特色产业集群项目	新建	2021—2023	2021	全县29个乡镇	建设生猪子项目96个，其中繁育体系项目8个，基地建设项目77个，加工营销项目3个，经营组织体系项目1个，要素集聚支撑项目5个，利益联结联农带农项目2个。	71	4	21			68662	6000		463	62199
6	剑阁县优质生猪智慧化养殖小区示范项目	新建	2023—2025	2023	普安、白龙等	征地1000亩，建设一个标准化种猪场，一个大型智慧化育肥小区，采购智能化饮水、投料、清粪、温控、防疫、监控等设施，配套饲料加工、粪污处理等附属设施，达到年出栏优质生猪100万头。			完成前期工作	完成一个标准化种猪场，一个大型智慧化育肥小区建设	完成配套附属工程，开始运营	300000	150000	30000		120000
7	剑阁县集体猪场建设项目	新建	2021—2025	2021	普安、白龙、姚家等	建标准化养殖小区20个，存栏生猪10万头，出栏生猪20万头。	4个	4个	4个	4个	4个	10000	5000	1000		4000

序号	项目名称	建设性质	建设年限	开工年份	建设地址	主要建设内容及规模	分年度目标任务					总投资(万元)				
							2021年	2022年	2023年	2024年	2025年	合计	中央财政	省级财政	地方配套	社会投入
8	剑阁巨星摇铃山岭村种猪场	新建	2022—2023	2022	白龙	生产辅助区：饲料加工车间 50 平方米、兽药室 30 平方米和库房 100 平方米。生产区：种公猪舍 1000 平方米、母猪舍 15000 平方米、保育舍 5000 平方米、育成舍 5000 平方米、生长舍 3000 平方米、测定舍 500 平方米等。隔离区：兽医诊疗室、病猪隔离舍、消毒室共计 300 平方米。无害化处理区：死猪焚烧设施 100 平方米、废弃物处理设施和粪便污水处理 13000 平方米设施。		1 个				15000	150			14850
9	剑阁县蜀道黑牛肉牛养殖扩繁基地繁育及产销一体化建设项目	改扩建	2021—2025	2021	白龙、张王	改扩建肉牛养殖繁育场 2 个，改扩建肉牛繁育场圈舍 1000 平方米；饲料加工 200 平方米、饲料加工房 300 平方米、草料库 500 平方米、饲料青贮加工的设施设备；化粪池 1000 立方米、储粪塔 2000 立方米，配套污水雨水管网 1000 米等；生产用房 80 平方米、管理用房 35 平方米兽医兽药室 30 平方米及消毒室 20 平方米；购置揉丝机 1 台、打捆机 1 台、收割机 1 台、运输车辆等；购买种牛 200 头、冷配设施等；配套水电、道路 2 公里、绿化 1000 平方米等。	改扩建肉牛养殖繁育场 2 个，改扩建肉牛繁育场圈舍 1000 平方米。	饲料加工 200 平方米、饲料加工房 300 平方米、草料库 500 平方米、饲料青贮加工设施设备	化粪池 1000 立方米、储粪塔 2000 立方米，配套污水雨水管网 1000 米等，生产用房 80 平方米	管理用房 35 平方米，兽医兽药室 30 平方米；购置揉丝机 1 台、打捆机 1 台、收割机 1 台、运输车辆等	购买种牛 200 头、冷配设施等；配套水电、道路 2 公里、绿化 1000 平方米等	1000	500	100		400

序号	项目名称	建设性质	建设年限	开工年份	建设地址	主要建设内容及规模	分年度目标任务					总投资(万元)				
							2021年	2022年	2023年	2024年	2025年	合计	中央财政	省级财政	地方配套	社会投入
10	剑阁县肉牛羊产业基地建设项目	改扩建	2021—2025	2021	普安、剑门关、白龙、开封、王河、元山、演圣、武连、秀钟、柳沟、张王、义兴等12个乡镇	牛羊场提档升级为大型规模养殖场；推广优良品种11个示范技术站；技术培训1600人次等。巩固提升现有牛羊养殖场15个、大户271户、规模场小区20个上档升级。	优良品种2个示范技术站；培训320人次。巩固提升牛羊养殖场3个、大户54户、规模场小区4个上档升级	优良品种2个示范技术站；培训320人次。巩固提升牛羊养殖场3个、大户54户、规模场小区4个上档升级	优良品种2个示范技术站；培训320人次。巩固提升牛羊养殖场3个、大户54户、规模场小区4个上档升级	优良品种2个示范技术站；培训320人次。巩固提升牛羊养殖场3个、大户54户、规模场小区4个上档升级	优良品种3个示范技术站；培训320人次。巩固提升牛羊养殖场3个、大户55户、规模场小区4个上档升级	3000	2000			1000
11	剑阁县肉牛养殖基地建设项目	新建	2021—2023	2021	元山	新建存栏2000头肉牛养殖场2个（石楼村、广爱村），建肉牛场圈舍5000平方米；饲料加工200平方米、饲料加工房300平方米、草料库500平方米、饲料青贮加工的设施设备；化粪池1000立方米、储粪塔2000立方米，配套污水雨水管网1000米等；生产用房80平方米；购置揉丝机1台、打捆机1台、收割机1台、运输车辆等；购买种牛200头、冷配设施等；配套水电、道路4公里、绿化1200平方米等。	改扩建肉牛养殖繁育场2个，建圈舍5000平方米，购种牛200头，道路4公里，绿化1200平方米，配套水电设施	饲料加工200平方米、饲料加工房300平方米、草料库500平方米、冷链配套设施，饲料青贮加工设施设备				1500	750	150		600

序号	项目名称	建设性质	建设年限	开工年份	建设地址	主要建设内容及规模	分年度目标任务					总投资(万元)				
							2021年	2022年	2023年	2024年	2025年	合计	中央财政	省级财政	地方配套	社会投入
12	剑阁县义达、顺风羊场种羊场建设项目	改扩建	2021—2022	2021	义兴、下寺	改扩建圈舍1000平方米、饲料加工房600平方米、兽医诊疗室60平方米、病羊隔离舍200平方米、消毒室40平方米办公及生活用房160平方米、附属用房200平方米等,配套入场道路10公里、场区围墙600米、排水1800米,化粪池1000立方米、储粪塔1500立方米、绿化1000平方米等设施。	改扩建圈舍200平方米、饲料加工房120平方米等	改扩建圈舍200平方米、饲料加工房120平方米等	改扩建圈舍200平方米、饲料加工房120平方米等	改扩建圈舍200平方米、饲料加工房120平方米等	改扩建圈舍200平方米、饲料加工房120平方米等	1000	500			500
13	剑阁县剑门关土鸡品种选育和疫病净化项目	续建	2021—2025	2021	普安等乡镇	巩固提升功能,配套设施设备;选择8家业主开展地方品种资源保护;开展剑门关土鸡品种选育(选淘—测试—试验—推广);组织50家业主配套种鸡15万只,开展生产性选淘育种;开展品种杂交改良;开展疫病净化;开展2个以上课题的技术研究。	巩固提升功能,配套设施设备;选择8家业主开展地方品种资源保护	组织15家业主配套种鸡15万只,开展生产性选淘育种;	组织15家业主配套种鸡15万只,开展生产性选淘育种;	组织20家业主配套种鸡15万只,开展生产性选淘育种;	开展品种杂交改良;开展疫病净化;开展2个以上课题的技术研究。	10000	8000	1000		1000
14	剑阁县剑门关土鸡基地巩固提升项目	续建	2021—2025	2021	全县29个乡镇	巩固提升剑门关土鸡产业示范园区(光荣选育基地、龙源、木马、江口、盐店、柳沟,武连、东宝等养殖基地);培育养殖业主10000人次;巩固提升养殖小区120个,配套设施设备,实施粪污治理和病残体无害化处理,达到标准化生产,实现投入品可监控,品质可溯源。	巩固提升土鸡产业示范园区和20个小区,培训2000人次	巩固提升土鸡产业示范园区和25个小区,培训2000人次	巩固提升25个小区,培训2000人次	巩固提升25个小区,培训2000人次	巩固提升25个小区,培训2000人次	60000	50000	5000		5000

序号	项目名称	建设性质	建设年限	开工年份	建设地址	主要建设内容及规模	分年度目标任务					总投资(万元)				
							2021年	2022年	2023年	2024年	2025年	合计	中央财政	省级财政	地方配套	社会投入
15	剑阁县绿色原料标准化基地建设项目	续建	2021—2025	2021	全县29个乡镇	建设辣椒标准化基地10万亩、油菜标准化基地26万亩、水稻标准化基地32万亩。	7.5万亩	8万亩	8.5万亩	9万亩	10万亩	2000	1000	200		800
16	剑阁县粮经复合型生产示范基地建设项目	新建	2021—2025	2021	白龙、公兴、鹤岭、元山	新建2万亩粮经复合型生产示范基地。	0.5万亩	0.5万亩	0.4万亩	0.3万亩	0.3万亩	5000	2500	500		2000
17	剑阁县猕猴桃设施栽培项目	新建	2021—2025	2021	普安、龙源、王河等6个乡镇	建肥水一体化设施5万亩，避雨栽培大棚1万亩。	1.5万亩	1万亩	1万亩	1万亩	0.5万亩	40000	20000	4000		16000
18	剑阁县升钟湖库区柑橘基地建设项目	改建	2021—2025	2021	元山、东宝、金仙等5个乡镇	柑橘基地3万亩。	3万亩	0.5万亩	0.5万亩	0.5万亩	0.5万亩	27000	13500	2700		10800
19	改剑阁县猕猴桃全产业链建设项目	改建	2021—2025	2021	普安、柳沟、龙源等8个乡镇	在普安等新建猕猴桃特色水果基地4万亩。购建设备、仪器，建设晒坝、专用仓库等，引进企业建设猕猴桃精深加工线1条。	4.3万亩	1.5万亩	1.5万亩	1.5万亩	1.2万亩	43000	25000			18000
20	剑阁县农作物种质资源保护利用能力提升项目	新建	2021—2025	2021	汉阳	建立标准化农作物种业基地1.0万亩。	0.2万亩	0.2万亩	0.2万亩	0.2万亩	0.2万亩	5000	3000			2000

序号	项目名称	建设性质	建设年限	开工年份	建设地址	主要建设内容及规模	分年度目标任务					总投资(万元)				
							2021年	2022年	2023年	2024年	2025年	合计	中央财政	省级财政	地方配套	社会投入
21	剑阁县畜牧饲料基地建设项目	新建	2021—2025	2021	白龙、开封、元山	建设畜牧料加工2套、存储设施设备2套，推广草料种植1500亩、秸秆青贮、秸秆干储技术，采取全混合日粮(TMR)自动饲喂系统6套，提高畜牧饲料的利用率，实现秸秆综合利用。	建设畜牧料加工2套、存储设施设备2套	草料种植400亩，采取全混合日粮(TMR)自动饲喂系统1套	草料种植400亩，采取全混合日粮(TMR)自动饲喂系统1套	草料种植400亩，采取全混合日粮(TMR)自动饲喂系统1套	草料种植300亩，采取全混合日粮(TMR)自动饲喂系统2套	1000	500	100		400
22	剑阁县农产品仓储冷链物流中心建设工程	新建	2021—2025	2021	普安	新建5000吨冷库1座，含600平方米冻结间；全县分区域建小型畜产品冷链物流库10个，库容6000吨。	5000吨冷库1处		小型畜产品冷链物流库4个	小型畜产品冷链物流库3个	小型畜产品冷链物流库3个	24000	12000	2400		9600
23	剑阁县农产品物流集散交易中心建设项目	新建	2021—2025	2021	元山	新建农产品物流集散交易中心1处、配套相应冻库冷链设施	新建农产品物流集散交易中心1处，配套相应冻库冷链设施					7000	4500	1000	1000	500
24	剑阁县粮油烘干储藏中心建设项目	新建	2021—2025	2021	白龙、元山	在优质粮油主产区，新建烘干库40座，新增库容41100吨。	8座1150吨	8座1150吨	8座1150吨	8座1150吨	8座1150吨	3000	1500	300		1200

序号	项目名称	建设性质	建设年限	开工年份	建设地址	主要建设内容及规模	分年度目标任务					总投资(万元)				
							2021年	2022年	2023年	2024年	2025年	合计	中央财政	省级财政	地方配套	社会投入
25	剑阁县农产品冷链物流中心建设项目	新建	2021—2025	2021	普安	在元山、白龙、开封规划建设农产品交易中心3个，在普安规划建设农产品集散市场1个，在普安园区建畜产品冷冻库1座，库容5000吨。全县配套建设农产品小型冷冻库200个，同时支持中谷农业、三分田、农投公司等企业配套建设用于柑橘、猕猴桃、蔬菜贮藏保鲜大型冷库5个，支持广元茶叶公司配套建设不低于500立方米茶叶专用低温冷库1个；配套冷链运输车辆30台。	在普安园区建畜产品冷冻库1座，库容5000吨。规划建设农产品集散市场1个，配套冷链运输车辆5台	交易中心3个，小型冷冻库40个，贮藏保鲜大型冷库5个，配套冷链运输车辆10台	茶叶专用低温冷库1个，小型冷冻库40个，配套冷链运输车辆5台	小型冷冻库40个，配套冷链运输车辆5台	小型冷冻库40个，配套冷链运输车辆5台	150000	75000	15000		60000
26	剑阁县剑门关土鸡营销体系建设项目	新建	2021—2025	2021	姚家、盐店、秀钟、义兴、东宝、柳沟、开封、龙源、元宝、演圣10个乡镇	在普安等中心镇建设集散交易市场10个；建线上销售店60家和线下批发部10家、销售门店和配送店200家；建土鸡特色小镇3个，土鸡膳食店60家；配套冷链物流设施设备；开展促销推荐活动	交易市场2个，线上销售店10家，线下批发部2家、销售门店和配送店40家，膳食店10家等	建集散交易市场2个，特色小镇1个，线上销售店20家，线下批发部2家、销售门店和配送店40家，膳食店20家等	建集散交易市场2个，特色小镇1个，线上销售店10家，线下批发部2家、销售门店和配送店40家，膳食店10家等	建集散交易市场2个，特色小镇1个，线上销售店10家，线下批发部2家、销售门店和配送店40家，膳食店10家等	32000	26000	3000		3000	

