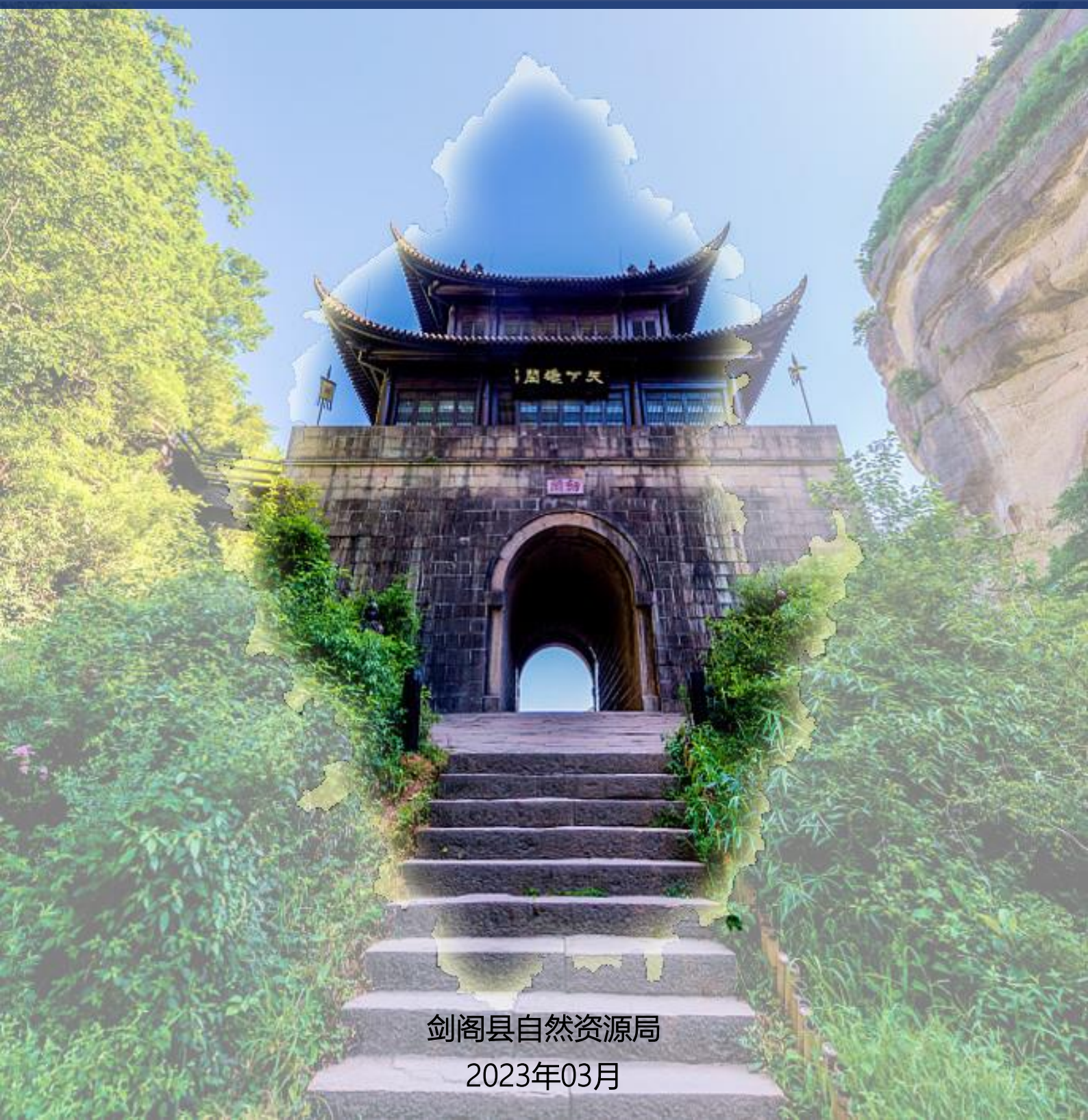


# 剑阁县国土空间总体规划

TERRITORIAL SPATIAL PLANNING OF JIAN'GE

(2021-2035年)

- 草案公示 -



剑阁县自然资源局

2023年03月





# 前言

“剑阁峥嵘而崔嵬，一夫当关，万夫莫开”，这里有丹霞地貌、千年古柏的自然之本，也有剑门雄关、壮阔诗词的文化之魂，是古蜀道最为精华段之所在。剑阁独特的山水和文化底蕴决定了其新时代不同寻常的发展之路。

本规划是对剑阁县域范围内国土空间开发保护作出的总体安排和综合部署，是指导城乡各类开发建设活动、开展国土空间资源保护利用与修复、制定空间发展政策和实施国土空间规划管理的空间蓝图，是编制相关专项规划和详细规划的依据。按照国家、四川省要求，我县自2019年7月起组织开展了《剑阁县国土空间总体规划（2021-2035年）》（以下简称《规划》）编制工作。

《规划》紧抓国家新发展阶段的新理念新战略、围绕四川省“一干多支、五区协同”的区域协同发展战略，顺应新时代国土空间治理要求，统筹构建**全域美丽、全民幸福**的国土空间保护开发新格局。

# 目 录

## 01 规划总则

- 1.1 指导思想
- 1.2 规划原则
- 1.3 规划范围与期限

## 02 定位目标

- 2.1 总体定位与职能
- 2.2 发展目标
- 2.3 开发保护战略

## 03 强化区域协同

- 3.1 区域外协同发展
- 3.3 区域内协同发展

## 04 构建总体格局

- 4.1 优化国土空间总体格局
- 4.2 统筹划定落实三条控制线
- 4.3 打造安全高效的农业空间
- 4.4 保护山清水秀的生态空间
- 4.5 建设集约高效的城镇空间

## 05 彰显魅力特色

- 5.1 彰显历史文化特色
- 5.2 优化自然保护体系
- 5.3 塑造城乡特色风貌

## 06 强化支撑体系

- 6.1 加快产业转型升级
- 6.2 构建高效交通系统
- 6.3 提供共享公服体系
- 6.4 建设韧性基础设施
- 6.5 开展土地整治生态修复

## 07 建立保障机制

- 7.1 强化规划编制传导体系
- 7.2 制定近期实施计划
- 7.3 定期开展规划体检评估
- 7.4 完善政策保障机制





# 01

## 规划总则

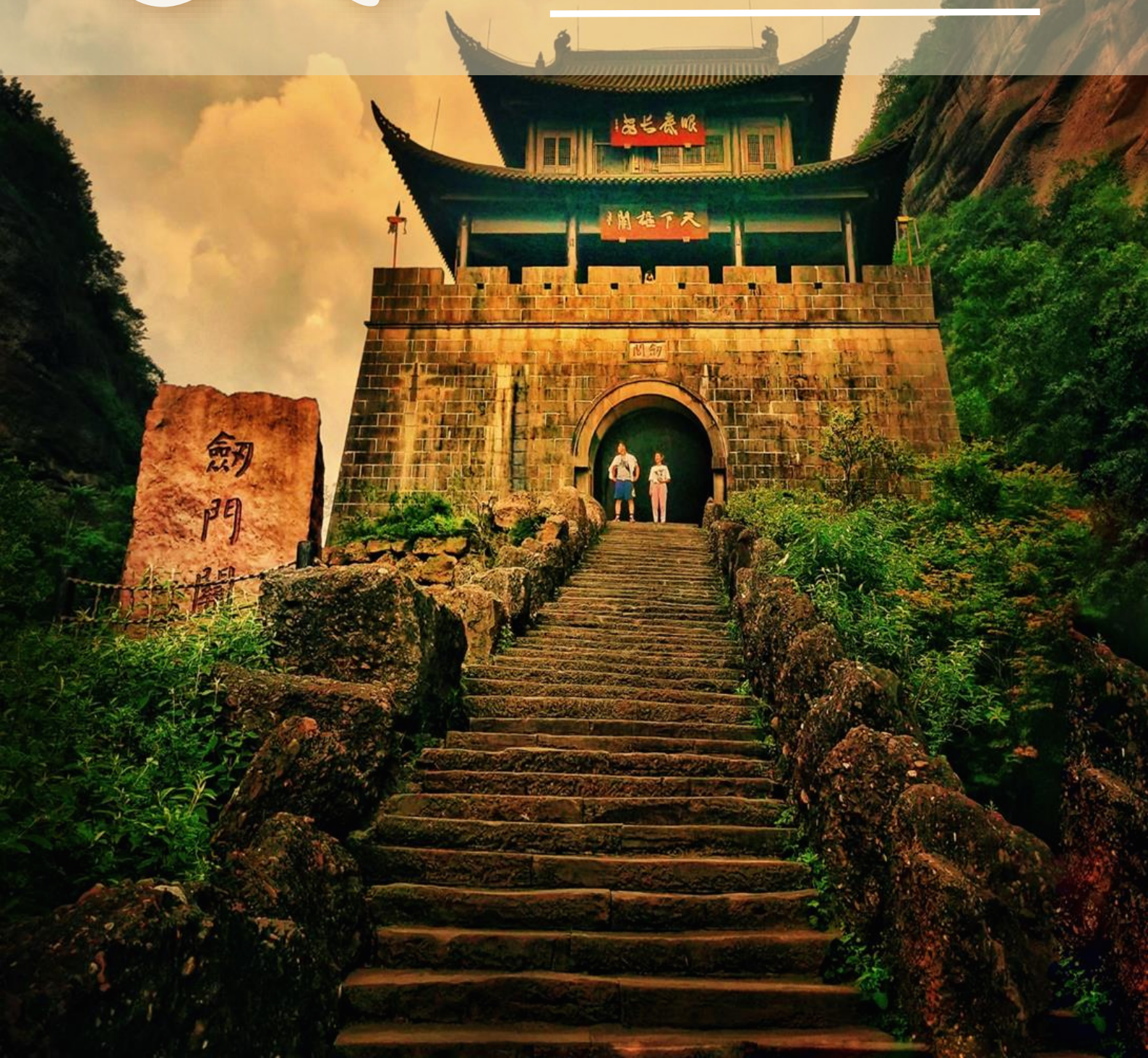
---

1.1 指导思想

1.2 规划原则

1.3 规划范围和期限

---





## 1.1 指导思想

本规划以习近平新时代中国特色社会主义思想为指导，深入贯彻党的二十大精神，全面落实四川省第十二次党代会和省委十二届二次全会系列部署，统筹推进“五位一体”总体布局，协调推进“四个全面”战略布局，以中国式现代化引领剑阁县现代化建设。

坚持“讲政治、抓发展、惠民生、保安全”总思路，完整、准确、全面贯彻新发展理念，紧扣县情特征和主要矛盾，**整体谋划国土空间开发保护新格局，严守国土空间安全底线，科学配置各类资源要素，提升国土空间资源利用效率，推进国土空间治理体系和治理能力现代化。**





## 1.2 规划原则

### 保护优先，底线约束

以习近平新时代中国特色社会主义思想为指导，全面落实生态文明建设要求，坚持保护优先、节约集约，严守耕地红线、生态安全底线，坚定不移走生产发展、生活富裕、生态良好的文明发展道路，推动永续发展。



### 人民至上，品质提升

坚持以人民为中心的发展思想，强化设施配套和公共空间供给，改善城乡人居环境，完善乡村生活圈，促进城乡发展由外延扩张向内涵提升转变，推动形成绿色生产生活方式，不断提升人民群众的获得感、幸福感、安全感。

### 全域统筹，城乡融合

统筹优化城乡、区域国土空间，实现国土空间全域覆盖、全要素管控。紧扣自然资源禀赋和发展基础，加快推进“四化同步、城乡融合”发展，实施乡村振兴战略，促进城乡要素合理流动，实现城乡基本公共服务和基础设施均等化。



### 系统思维，战略引领

深入实施区域协调发展战略、主体功能区和新型城镇化战略，坚持问题导向、目标导向、结果导向相结合，突出系统思维，按照“问题-目标-战略-布局-机制”的逻辑，针对性地制定规划的逻辑，针对性地制定规划方案，确保规划能用、管用、好用。

### 因地制宜，突出特色

坚持一切从实际出发，尊重自然地理格局，发掘历史文化和自然景观资源禀赋，发挥比较优势，提出差异化发展战略，因地制宜开展规划编制工作，保护优秀传统文化、延续文化基因，突出地域特点、文化特色、时代特征。





## 1.3 规划范围与期限



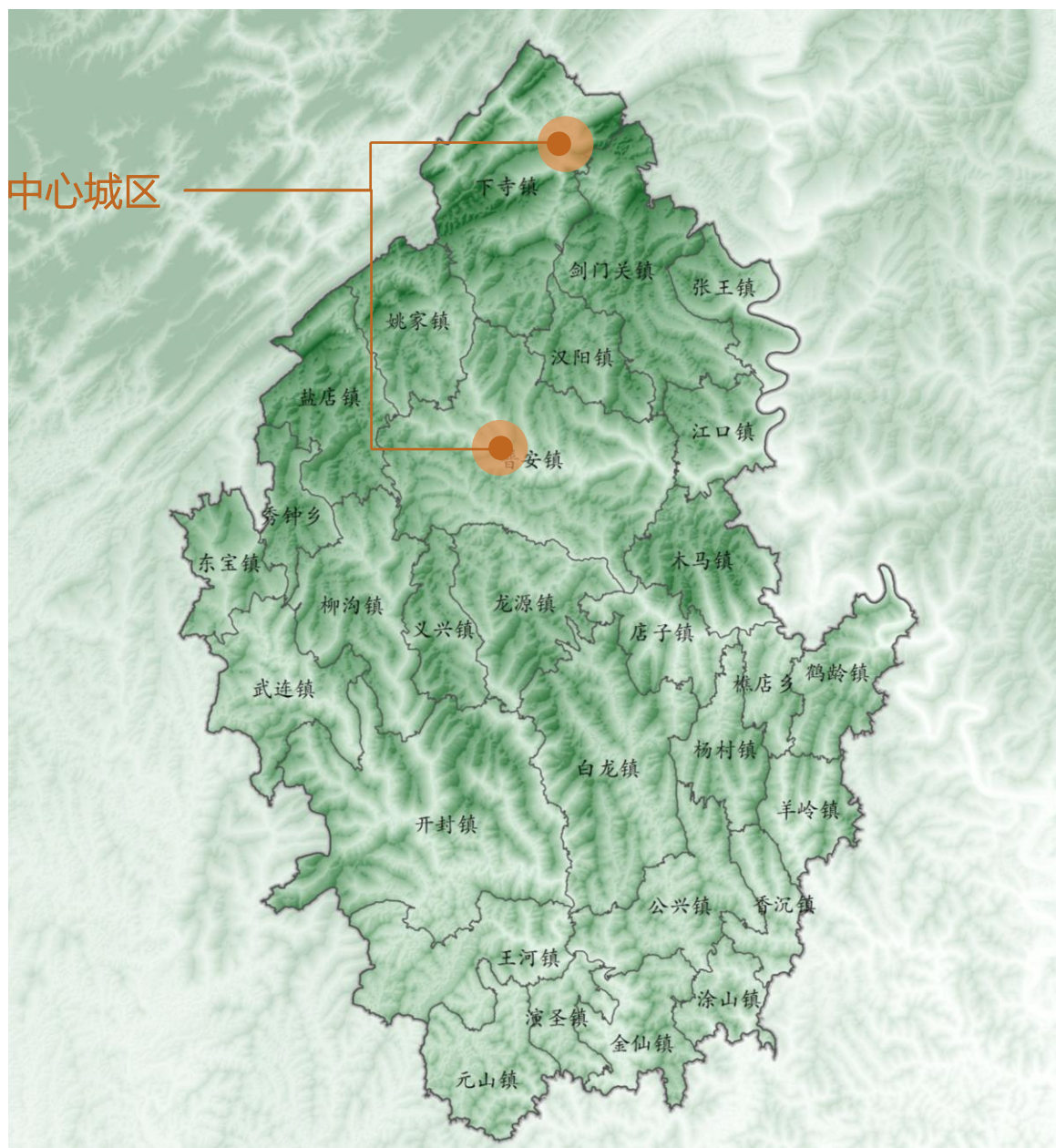
**规划期限：**2021-2035年。近期目标年为2025年，远景展望至2050年。



**规划范围：**包括县域和中心城区两个层次。

**县域范围：**剑阁县全域，包括27个镇、2个乡，面积3202.95平方公里。

**中心城区范围：**下寺镇、普安镇的城镇开发边界围合范围，面积14.45平方公里



剑阁县行政区划



# 02

## 定位目标

---

2.1 总体定位与职能

2.2 发展目标

2.3 开发保护战略

---





## 2.1 总体定位与职能

### 城市总体定位

川陕甘结合部县域经济强县、大蜀道国际旅游目的地、高品质宜居宜养宜业地

国际蜀道旅游名城

建设大蜀道国际旅游目的地、高品质旅游服务基地



川东北生态康养基地

提升康养度假设施水平，融合森林康养与健康服务



川东北绿色产业基地

引导传统工业升级，促进新兴绿色产业发展



山水森林之城

加强山水林田湖系统保护与修复，提升城市品质





## 2.2 发展目标

建立剑阁县国土空间治理体系，实现国土空间治理能力现代化，融入多向开放的区域格局，打造高质量的全域国土空间格局。



山清水秀、永续发展的生态空间



集约高效的生产空间



和谐宜居的生活空间





## 2.3 开发保护战略



### 区域协同

与广元其他区县共同打造“大蜀道国际旅游目的地”，协同广元逐步实现同城化发展。

### 生态立县

统筹划定生态保护红线，强化全域生态保护、资源管控；塑造多样化山水城市空间。



### 产业强县

推进“文旅强县、工业强县、农业强县”战略，推进产业高端化、智能化、服务化、绿色化，培育县域经济新动能。



### 城乡融合

构建均衡合理的城乡空间格局；完善城镇功能和服务，增加城镇就业吸纳能力。



### 品质提升

推进城乡公共服务设施一体化；完善县城、乡镇、村庄地区公共服务网络体系。





# 03

## 强化区域协同

---

3.1 区域外协同发展

3.2 区域内协同发展

---





## 3.1 区域外协同发展

协同周边，共建大蜀道旅游目的地

依托剑门关镇、下寺镇、普安镇，打造国际化、高品质旅游服务基地

与广元城区多通道、网络化衔接，推动形成大蜀道旅游目的地旅游交通网络



剑阁县城与广元三江新区相向一体化发展





## 3.1 区域外协同发展

强化区域生态的协同保护，开展环境污染的联合防治

嘉陵江线路图



### 区域生态协同保护

- 融入北部秦巴山地生态屏障，加强北部区域森林建设，与区域联合，加强自然保护区与蜀道生态保护力度。
- 以嘉陵江为主要通道，与区域生态廊道贯通，实现全域统筹沿河生态廊道建设与保护。

### 区域环境污染联合防治

- 强区域环境污染联防联控，与广元城区等协作，加强嘉陵江水生态保护；与青川县协作，加强清江河水生态修复。
- 完善与南充市升钟水库、亭子口水污染防治协作机制，建立与南充、青川、苍溪水污染防治上下游协作联动机制。

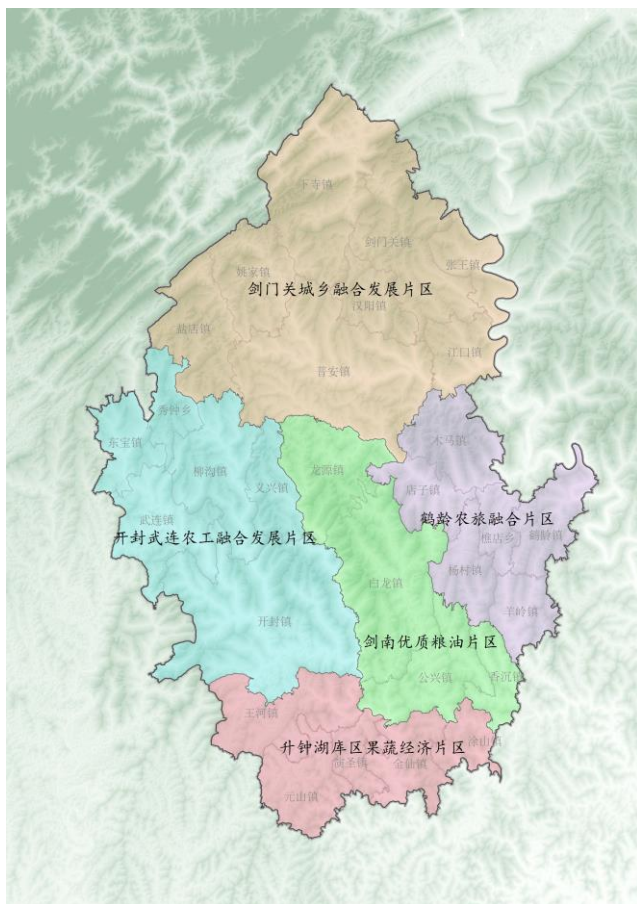




## 3.2 区域内协同发展

科学划分为5个乡镇片区，实现片区间的分工协作

充分考虑产业相近、功能相似、地理相连、交通相通、文化相融等因素，全县29个乡镇科学划分为5个片区，形成“核心”引领带动、“多片”竞相发展、整体协调联动的新发展格局。



### 剑门关城乡融合发展片区

- 国际蜀道旅游核心区、山地特色生态农业示范区、景城乡融合发展示范区

### 鹤龄农旅融合片区

- 剑门蜀道生态康养旅游目的地

### 剑南优质粮油片区

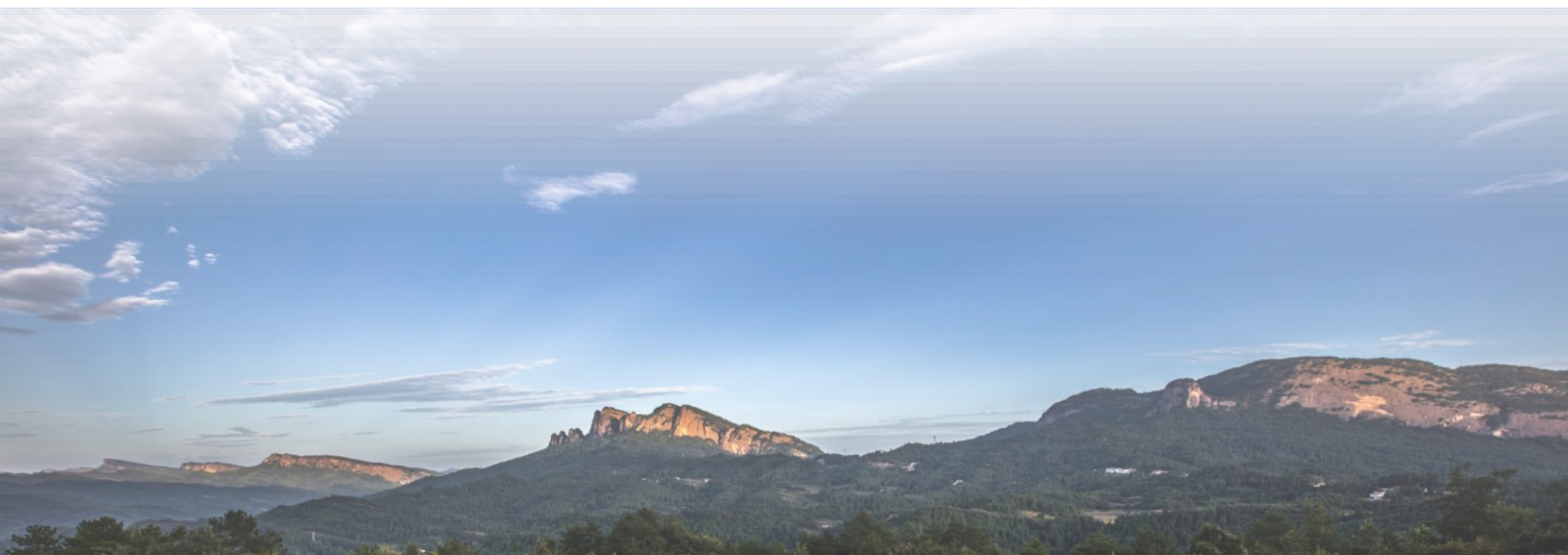
- 四川省优质粮油生产示范区、广元市粮油保供基地

### 开封武连农工融合发展片区

- 剑阁县农工融合发展区，县域副中心、工业经济副中心、绿色发展中心职能

### 升钟湖库区果蔬经济片区

- 剑阁县农旅互动、宜居宜业宜游的现代农业示范区，承担剑阁县优质粮油粮仓职能





# 04

## 构建总体格局

---

- 4.1 优化国土空间总体格局
  - 4.2 统筹划定三条控制线
  - 4.3 打造安全高效的农业空间
  - 4.4 保护山清水秀的生态空间
  - 4.5 建设集约高效的城镇空间
- 





## 4.1 优化国土空间总体格局

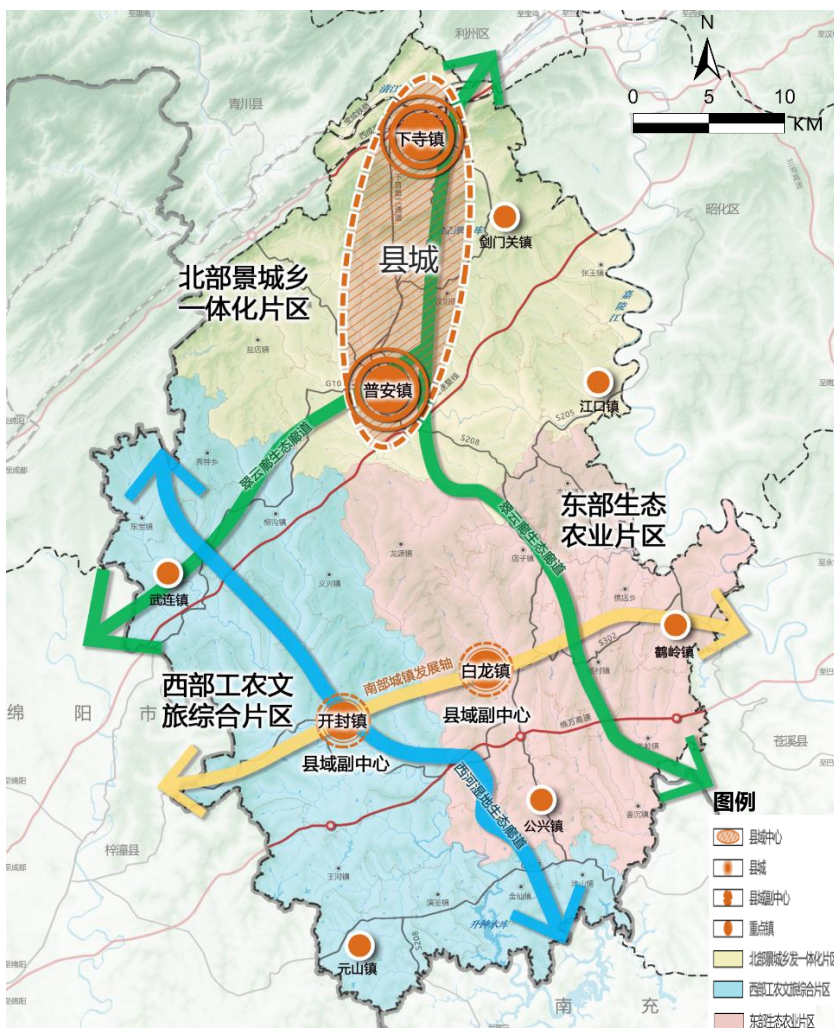
构建“一核双廊、一轴三区”的开发保护格局

一核：中心城区，  
包含下寺镇、普安镇

双廊：蜀道生态文化复合廊道、  
西河湿地生态廊道

一轴：南部城镇发展轴

三区：北部景城乡一体化片区、  
西部工农文旅综合片区、  
东部生态农业片区



县城国土空间总体格局规划图



## 4.2 统筹划定三条控制线



### 严格保护永久基本农田

剑阁县划定永久基本农田保护目标774.78平方公里。严格落实《基本农田保护条例》的保护要求，永久基本农田一经划定，任何单位和个人不得擅自占用或擅自改变用途。



### 统筹划定生态保护红线

剑阁县划定生态保护红线148.41平方公里。实行最严格的生态保护红线管控制度，按照《生态保护红线管理办法》要求执行，除国家重大战略项目外，仅允许对生态功能不破坏的有限人为活动。



### 合理划定城镇开发边界

剑阁县划定城镇开发边界23.89平方公里。城镇开发边界一经划定，原则上不得调整，因国家重大战略调整、国家重大项目建设、行政区划调整等确需调整的、按国土空间规划修改程序进行。

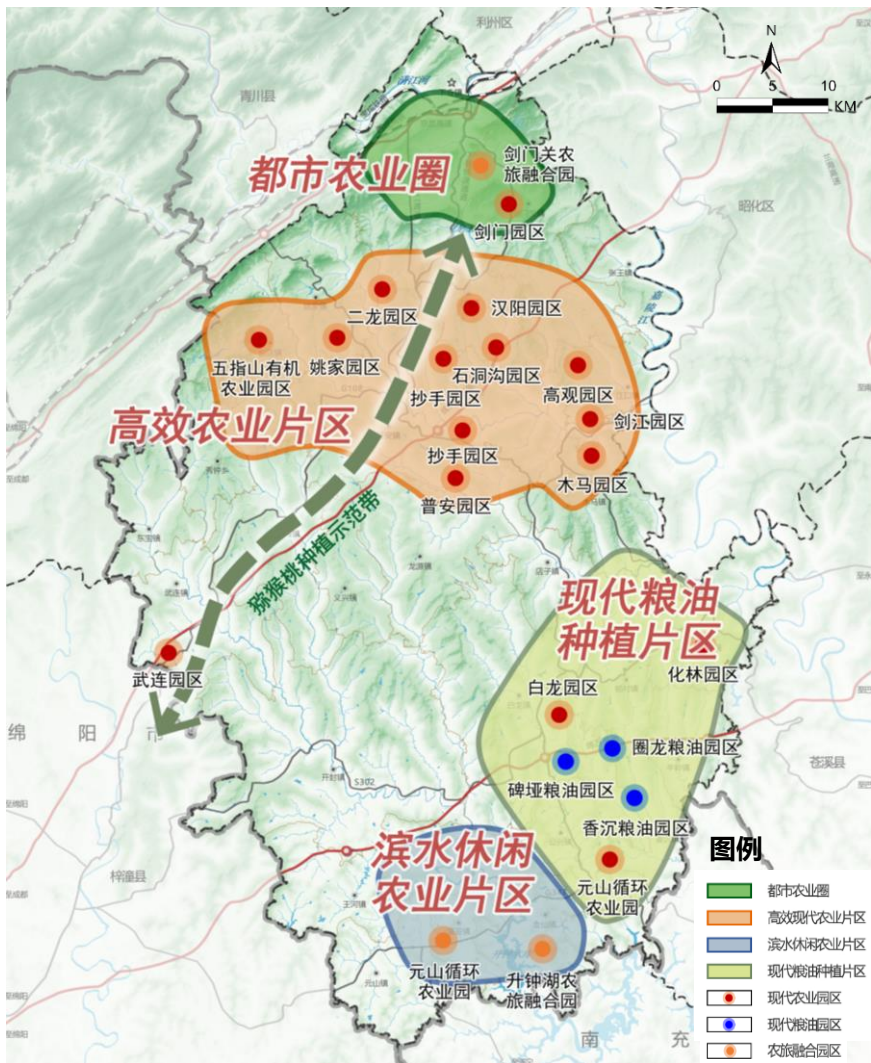




## 4.3 打造安全高效的农业空间

构建“一圈一带，三区多点”的农业生产格局

一圈	都市农业和观光休闲农业圈		
一带	108国道沿线猕猴桃种植示范带		
三区	北部高效现代农业片区	东南现代粮油种植片区	升钟湖滨水休闲农业片区
	多点	现有16个现代农业园区	规划3个现代粮油园区



县域农业空间规划图



## 4.3 打造安全高效的农业空间

按照城乡融合、特色保护、搬迁撤并、集聚提升进行村庄分类，稳步推进乡村振兴

### 城乡融合类

综合研究村庄布局和城市发展的关系，实现空间资源有效整合

### 特色保护类

加强历史文化、传统风貌、山水格局、民风民俗、生产生活方式的保护和延续

### 搬迁撤并类

明确迁建方案、实施时序和安置标准；限制新建、扩建活动，加强生态保护

### 集聚提升类

进行产业功能拓展，引导人才集聚，打造产业联动模式，推进现代农业生产基地化





## 4.4 保护山清水秀的生态空间

构建“一核四区，一带多廊多点”的生态保护格局

一核

剑门关自然景观区

一带

嘉陵江生态保护带

四区

剑门山林  
景观保护区

嘉陵江水源  
涵养保护区

南部低山水土  
流失防治区

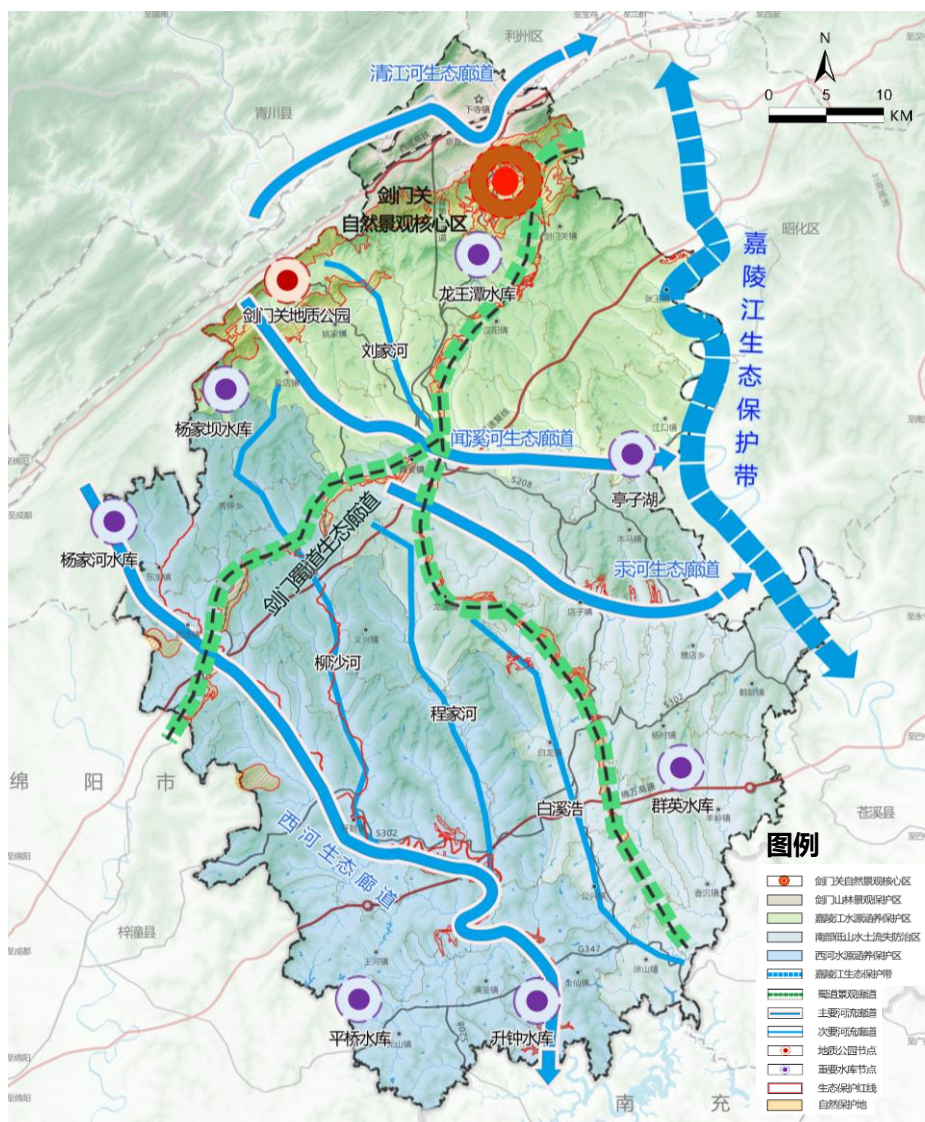
西河水源  
涵养保护区

多廊

剑门蜀道 + 清江河、闻溪河、汞河、西河等生态廊道

多点

剑门关地质公园、龙王潭水库、亭子湖等重要生态节点



县域生态系统保护规划图



## 4.5 建设集约高效的城镇空间

构建“一极双心、三轴多点、南北协同”的城镇开发格局

一极

下寺、普安构成县域发展核心

双心

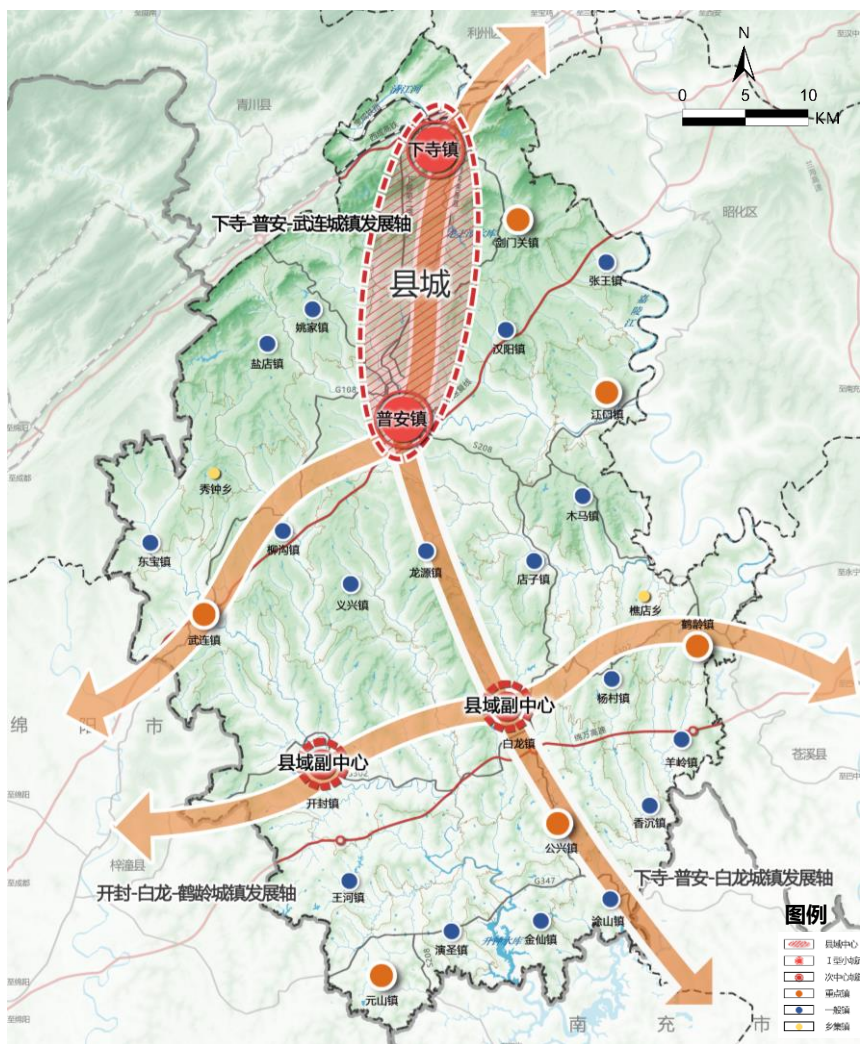
开封、白龙作为县域副中心，辐射带动县域西部、南部地区

三轴

下寺-普安-武连城镇发展轴；开封-白龙-鹤龄城镇发展轴；  
普安-白龙-公兴城镇发展轴

多点

重点镇均衡布局，品质提升，带动全域城乡发展



县域城镇空间总体格局规划图



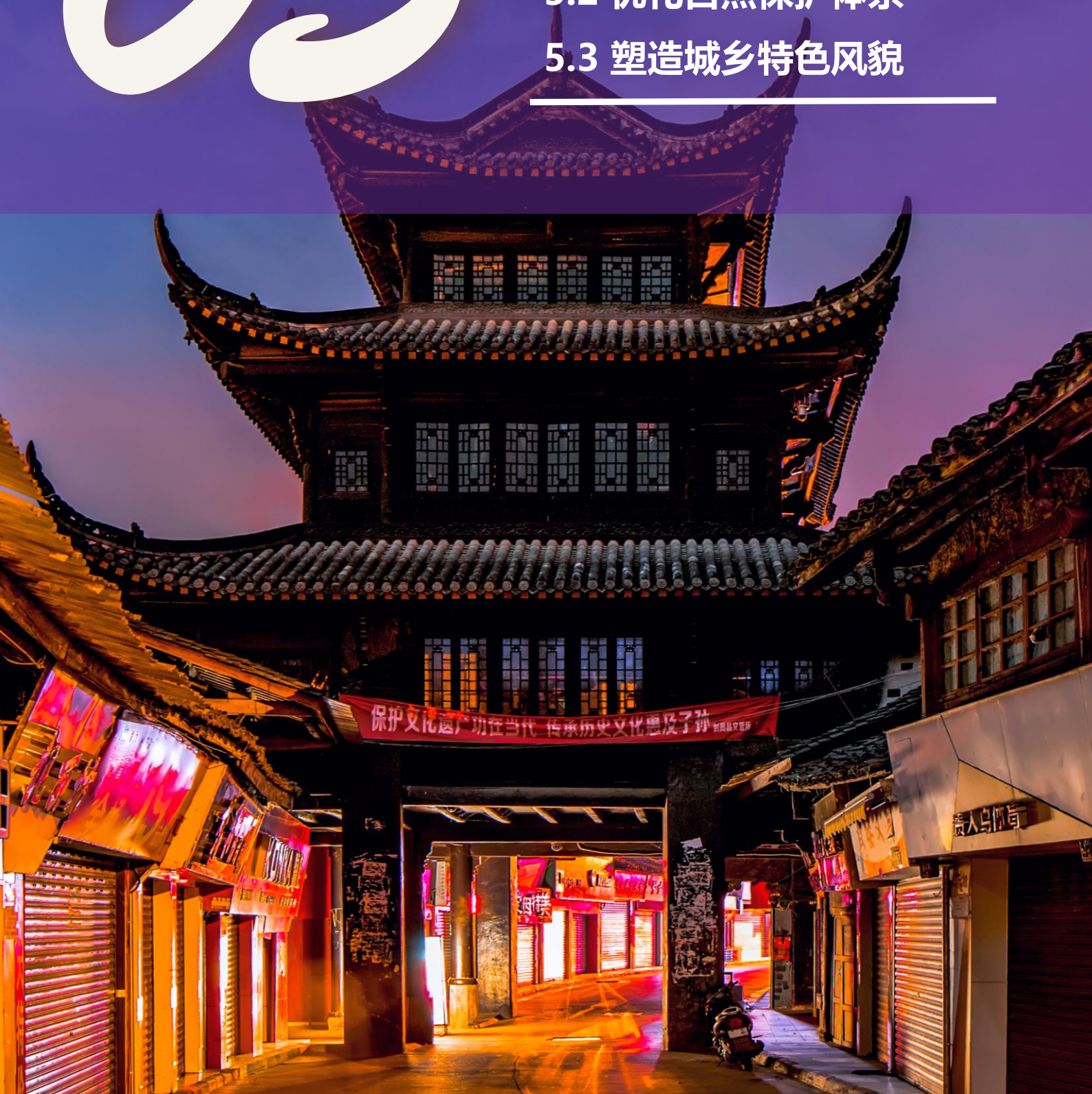
# 05

## 彰显魅力特色

5.1 彰显历史文化特色

5.2 优化自然保护体系

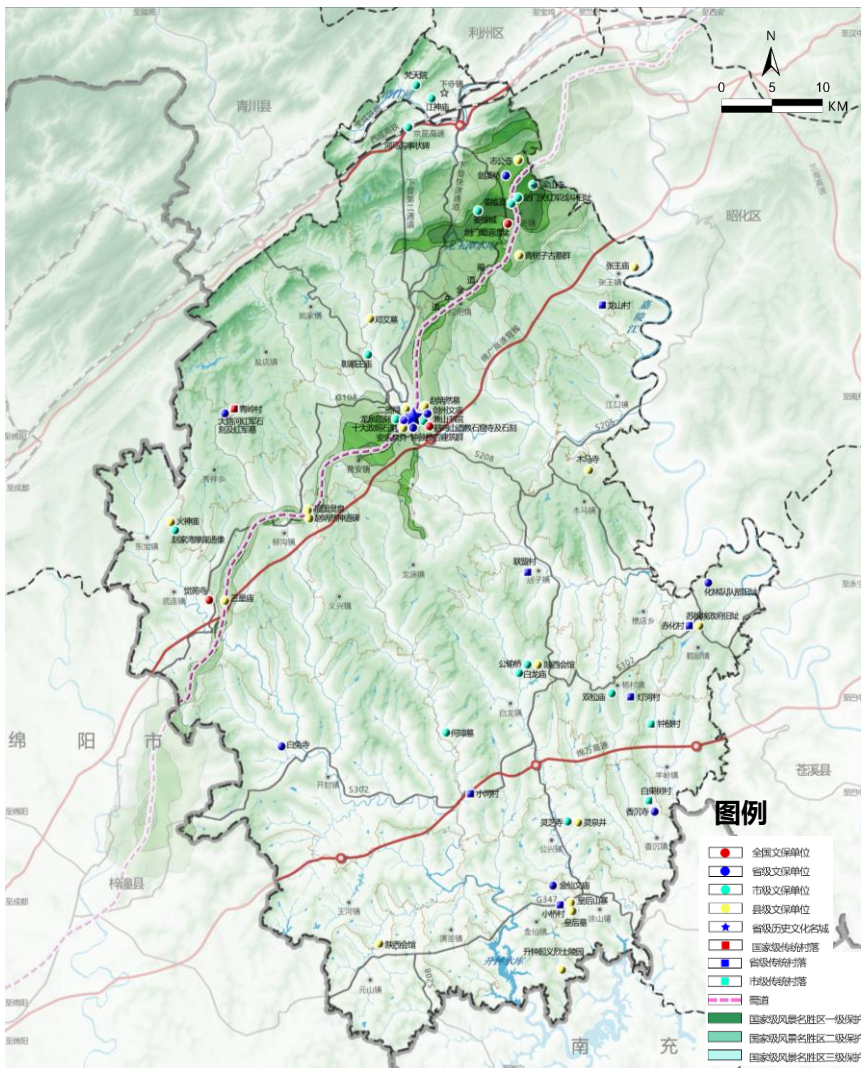
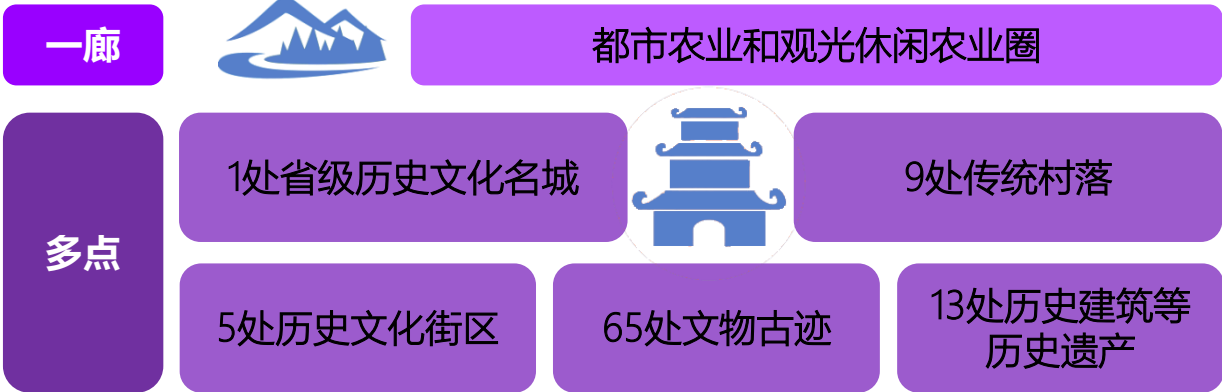
5.3 塑造城乡特色风貌



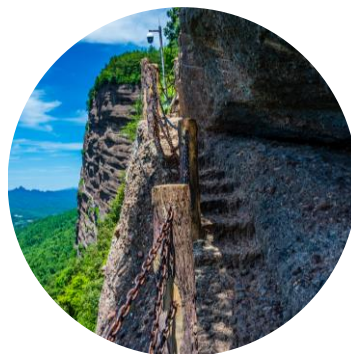


# 5.1 彰显历史文化特色

## 构建“一廊多点”的历史文化格局



县域历史文化保护规划图



剑门蜀道



翠云廊



普安剑州古城



## 5.2 优化自然保护体系

### 差异化保护

- 以生态安全为目标，保护核心生态源，构建以自然保护区为主导的自然保护地体系，实行特殊保护。

### 自然保护地

#### 2处省级自然保护区

01

- 四川翠云廊古柏省级自然保护区
- 四川剑阁西河湿地省级自然保护区



#### 2处自然公园

02

- 四川剑门关国家森林公园
- 四川剑门关省级地质公园



### 风景名胜区

#### 1处国家级风景名胜区

03

- 四川剑门关国家级风景名胜区





## 5.3 塑造城乡特色风貌

### 城市风貌重点塑造

- 构建下寺“一核多点、两轴带四区”的景观风貌结构
- 构建普安“一网两核三区”的景观风貌结构

#### 下寺城区“一核多点、两轴带四区”的风貌结构

- 宝龙山公园 • 剑门大道 • 生活休闲风貌 • 文博园片区
- 龙江大道 • 城市门户风貌区 • 工业风貌区

#### 普安城区“一网两核三区”的风貌结构

- 城市内部水系网络 • 海螺包公园 • 历史文化城区
- 鹤鸣山公园 • 新城风貌区 • 工业风貌区



### 村庄风貌塑造引导

- 村庄风貌分区引导：北部高山风貌区、剑门山水风貌区、丘陵田园风貌区、丘陵湿地风貌区
- 村庄风貌类引导：集聚提升类、拆迁撤并类、城郊融合类、特色保护类



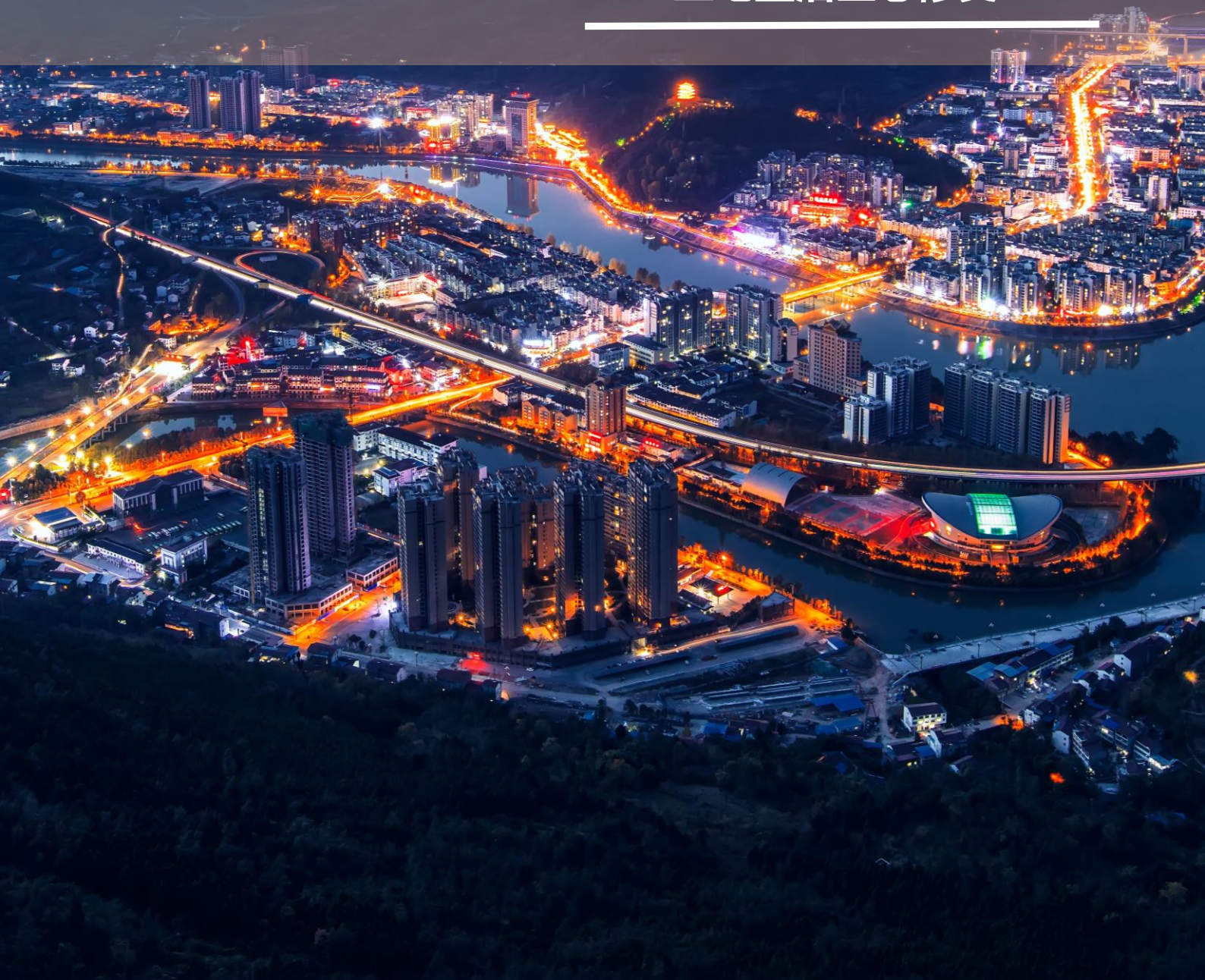


# 06

## 强化支撑体系

---

- 6.1 加快产业转型升级
  - 6.2 构建高效交通系统
  - 6.3 提供共享公服体系
  - 6.4 建设韧性基础设施
  - 6.5 土地整治生态修复
- 





## 6.1 加快产业转型升级

### 总体策略

- 以激活文旅价值、释放绿色动能为核心
- 构建以现代服务业为主导、以新型工业+现代特色农业为支撑的三产融合发展的产业体系

### 产业体系

01

#### 主导产业：“4+5”现代服务业体系

- 支柱型服务业：旅游康养、商业贸易、金融服务、现代物流
- 成长型服务业：科技信息、商务会展、特色餐饮、家庭社区、人力资源



02

#### 支撑产业：“5+3”现代特色农业体系

- 优势特色产业：优质粮油、生态猪牛鱼、绿色果蔬药、剑门关土鸡、醇香烤烟
- 先导性产业支撑：现代农业种业、烘干冷链物流、现代农业装备



03

#### 支撑产业：“3+2”新型工业体系

- 绿色能源（天然气、风电等）、绿色加工（食品饮料、农林产品等）、绿色制造（生物医药等）
- 战略性新型产业、高新技术转化产业





## 6.1 加快产业转型升级

### 构建覆盖全域、体验丰富、特色突出的全域旅游体系

- 蜀道旅游：蜀道、剑门雄关、剑州古城、觉苑古驿
- 生态康养：亭子湖、升钟湖
- 乡村旅游：美丽乡村示范群落

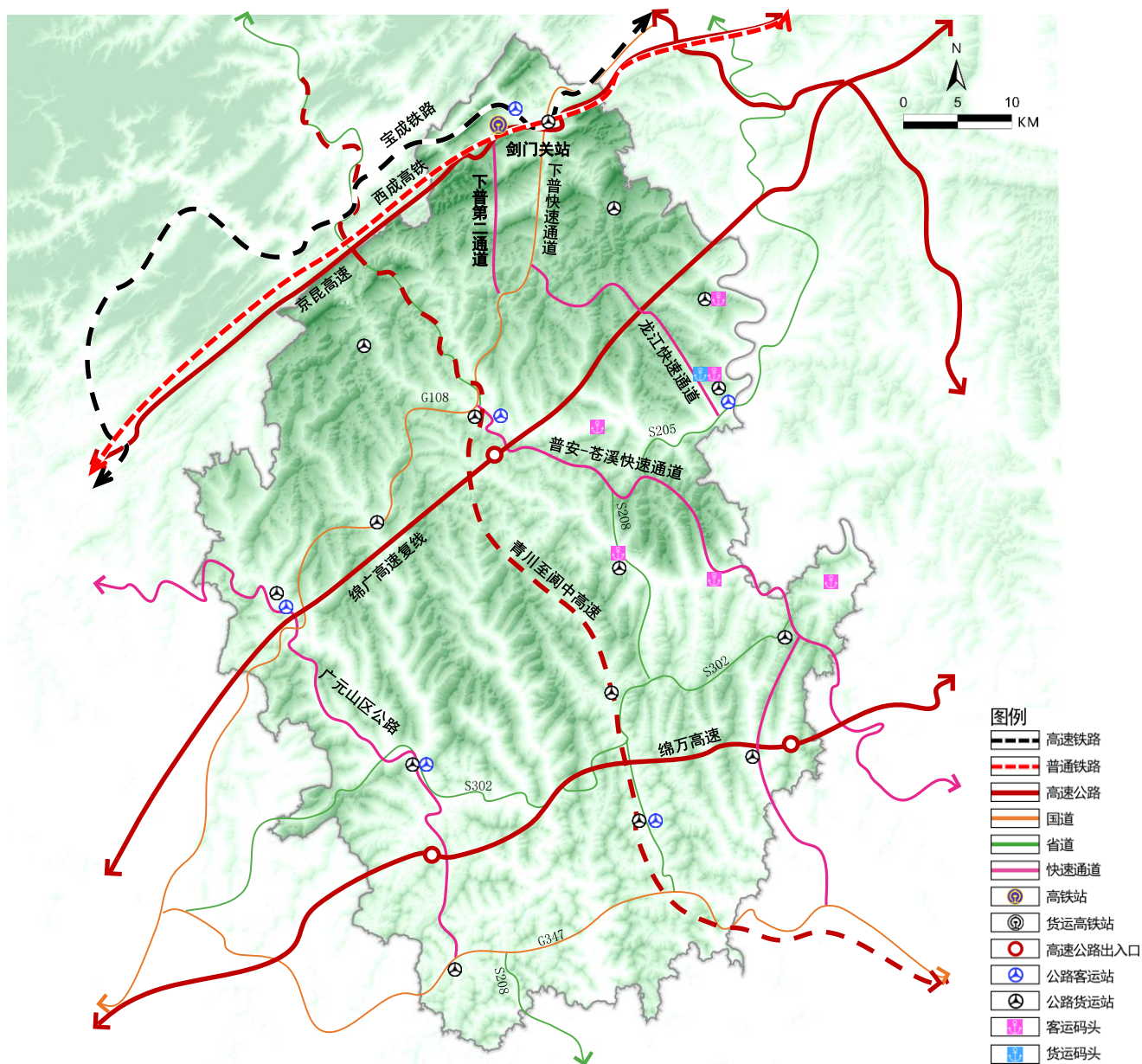




## 6.2 构建高效交通系统

### 发展目标

- 构建**综合性运输通道**，合理组织公路、铁路、水运、航空多种交通运输方式，促进城乡一体化，形成组织合理、设施完善、安全高效、外部通达、内部顺畅、可持续发展的综合交通运输体系。





## 6.2 构建高效交通系统

### 航空发展规划

- 建立二类及以上通用机场，重点满足通用航空运输需求和通用航空作业的飞行保障需求。
- 在汉阳片区建立通用航空机场，打造通用航空基地，预留航空产业园用地。

### 铁路发展规划

- 依托西成高铁，主动承担客运功能，突出剑阁县在川东北地区的交通区位优势。
- 规划宝成铁路沙溪坝货运站升级改造成为二级货运站点，承担宝鸡至成都的货运功能。

### 水运发展规划

- 依托嘉陵江沿岸旅游资源，推进6个客运码头建设，打造蜀道水上连接带。
- 结合广元重点建设的昭化港红岩作业区和苍溪张家坝货运功能，规划江口货运码头作为中转站。

### 公路系统规划

01

#### 四纵四横主骨架

- 四纵：G108、青川-阆中高速、广元山区公路、普安-苍溪快速路
- 四横：京昆高速、绵广复线、绵万高速、G347

02

#### 高速公路

- 绵广复线剑阁段
- 绵万高速剑阁段
- 青川-阆中高速剑阁段

03

#### 普通公路

- G108、G347国道改造
- S302、S205、S208省道改造
- 普安-苍溪、下寺高铁站-普安等快速通道
- 剑门关-开封、茶园沟景区-张王等旅游公路





## 6.3 提供共享公服体系

### 构建“一主两副、六心多点”的公共服务中心体系

一主：县城

中心城区（下寺、普安）建设县级综合公共服务中心

两副：副中心

开封镇、白龙镇作为县级副中心，服务县域西、南部

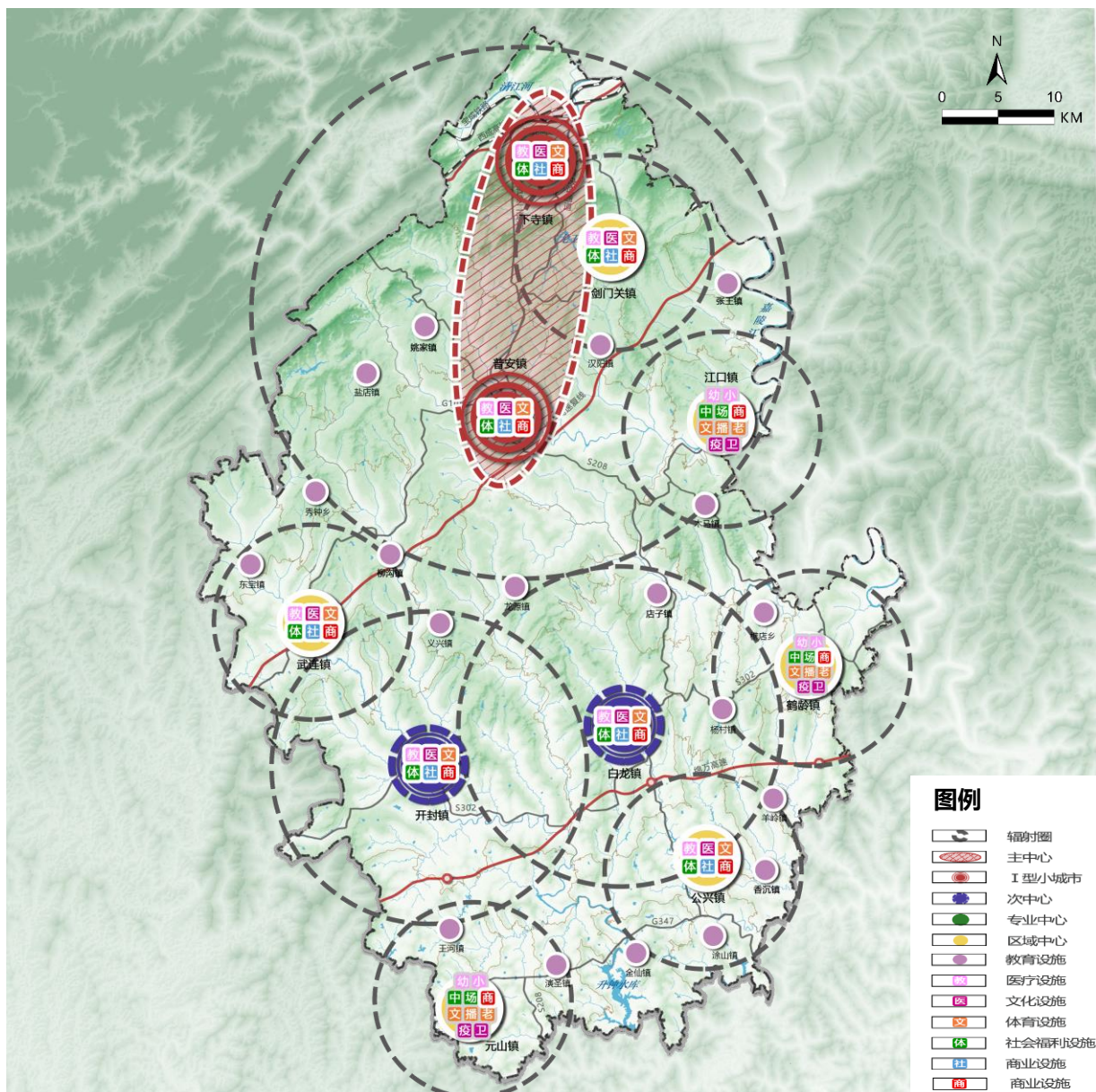
六心：重点镇

剑门关镇、江口镇、武连镇、鹤龄镇、元山镇、公兴镇6个重点镇

多点：一般  
乡镇和村庄

一般乡镇：配套满足日常需求的基本公共服务设施

村庄：引导服务设施向集聚提升、特色保护、城郊融合村庄集聚



县域公共服务体系规划图



## 6.4 建设韧性基础设施



### 给排水规划

- 加强水源地保护，完善水利工程
- 规划供水普及率县城达到**100%**，农村达到**92%**
- 规划县城、乡镇及重点流域村庄污水集中处理率达到**100%**，其他农村达到**90%**



### 电力通信规划

- 新建普安**220kV剑阁变电站**、**5座110kV变电站**、**3座35kV变电站**
- 新建普安片区中心局，全面开展**5G基站建设**



### 燃气工程规划

- 规划远景引入剑门关气田气源
- 实现县域天然气“村村通”



### 环卫工程规划

- 县城及各乡镇生活垃圾处理率达**100%**
- 远期形成**普安环卫产业园**



### 防灾减灾规划

- 清江河、闻溪河等中心城区段防洪等级**50年一遇**
- 在下寺、普安片区共新建**3处消防站**
- 县城、重点镇及地质灾害易发区按照**7度抗震设防**





## 6.5 开展土地整治生态修复

### 全域土地综合整治

01

#### 农用地整治

通过优化配置沟渠、田坎、农村道路等农业辅助生产设施和零散地块的归并整合，提升有效耕地面积和集中连片程度，同时强化宜耕土层改良与建设，改善农业生产条件。



02

#### 建设用地整治

通过分类推进农村建设用地腾退，引导村民向集镇社区、聚类提升类村庄集中，提升用地集约化水平，加强农村人居环境综合整治和设施完善；腾退后用地因地制宜复垦为耕地、园地、林地和草地，或转为城镇建设用地。



### 国土空间生态修复

03

#### 生态保护修复

以生态保护重要性评价及生态安全格局构建为基础，结合生态保护红线及自然地体系，针对生态及自然资源现状问题，进行保护重点区域及生态修复重点区识别。落实推进山体受损区修复、林地生态建设与修复、自然保护地生态修复、矿山环境整治与修复、水生态修复。





# 07

## 建立保障机制

---

7.1 强化规划编制传导体系

7.2 制定近期实施计划

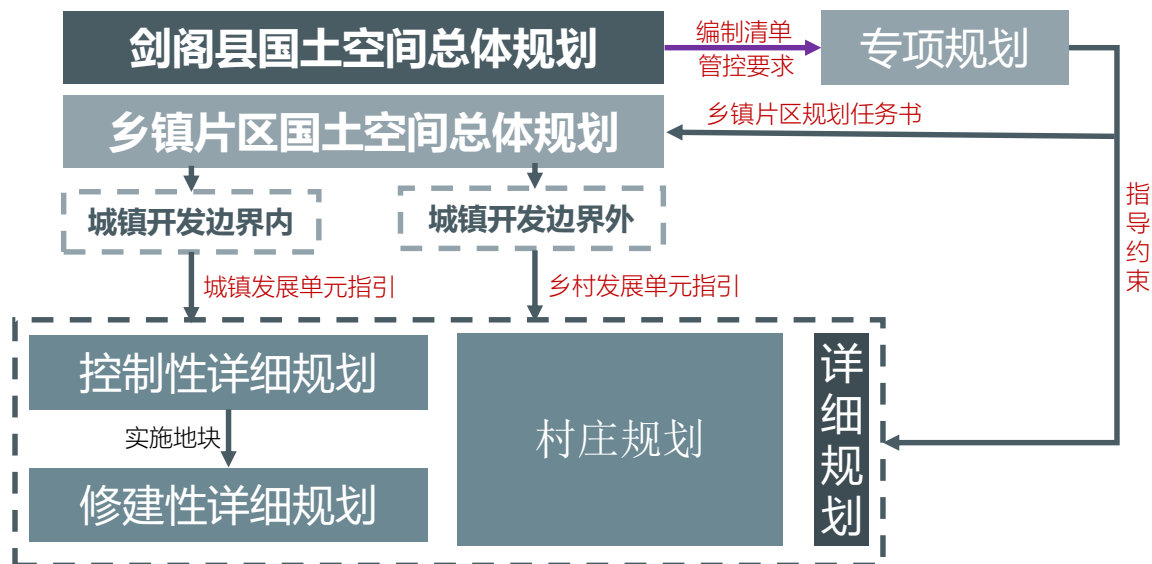
7.3 定期开展规划体检评估

7.4 完善政策保障机制

---



## 7.1 强化规划编制传导体系



## 7.2 制定近期实施计划





## 7.3 定期开展规划体检评估

按照一年一体检、五年一评估，城市自体检评估与第三方体检评估相结合的方式，建立相应的体检评估工作机制和工作程序，由剑阁县人民政府负责组织开展自体检评估，并委托第三方机构开展第三方体检评估。

## 7.4 完善政策保障机制

依托国土空间规划“一张图”实施监督信息系统的动态监测、及时预警和定期评估功能。建立健全规划监督、执法、问责联动机制、创新监管手段、强化信息互通、成果共享，形成人大、政协、纪检、司法、监察、审计、社会等各方监督合力。





# 天险蜀道·雄关剑门

诚挚邀请社会各界朋友建言献策，开创剑阁现代化建设新篇章！

